

LITTUNEVAN
TURVETUOTANTOALUEEN
KALATALOUSTARKKAILU
VUOSILLE 2025 ja 2028



Tmi Kairatuuli 2024

1. JOHDANTO

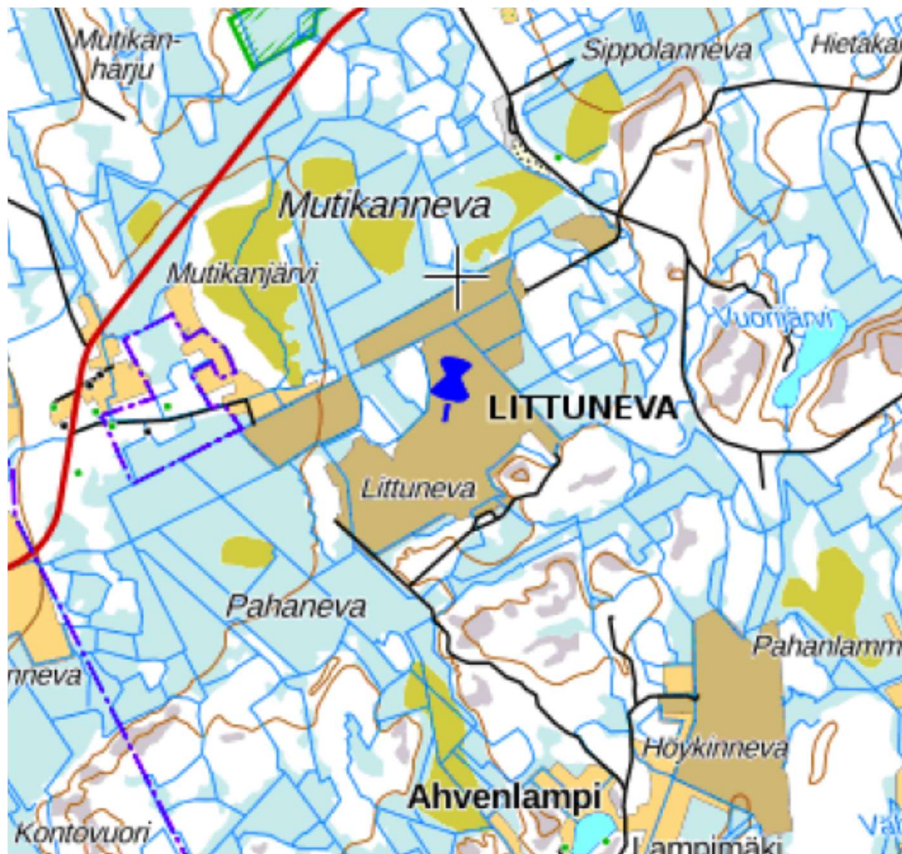
Littunevan turvetuotantoalueen päästötarkkailuohjelma perustuu Länsi- ja Sisä-Suomen aluehallintoviraston lupapäätökseen. Päätös on Dnro LSSAVI/14/04.08/2014 (Nro 6/2015/1/1) joka on annettu julkipanon jälkeen 27.1.2015 (Turve Team Lampimäki Oy). Littunevan turvetuotannon ympäristöluvan toiminnanharjoittaja on Turve Team Lampimäki Oy. Turvetuottaja on veloitettu tarkkailemaan toiminnan kalataloudellisia vaikutuksia Varsinais-Suomen elinkeino-, liikenne- ja ympäristökeskuksen hyväksymällä tavalla. (EPOELY/3245/2015).

Tällä ohjelmalla esitetään Turve Team Lampimäki Oy:n Littunevan kalataloustarkkailua vuosille 2025 ja 2028.

2 TURVETUOTANTOALUE

Littunevan tuotantoalueen vedet johdetaan sarkaojissa lietesekojen ja päisteputkipidättimien virtausta säätelevän padon kautta ja laskeutusaltaiden ja lohkolta 1 pintavalutuskentän kautta kohti alapuolista vesistöä. Sarkaojien päissä ovat lietesyvennykset, lietteenpidättimet ja päisteputket. Kokoojaojissa on virtausta säätelevät padot. Laskeutusaltaassa on pintapuomit ja purkupään virtaamaa padottava rakenne. Turvetuotantoalueen pintavalutuskentältä kuivatusvedet johdetaan metsäojastoa pitkin Väliluomaan.

Lohkolta 2 vedet johdetaan laskeutusaltaiden jälkeen metsäojastoa pitkin umpeen kasvaneeseen Mutikanjärveen. Lohkon 2 kuivatusvesiä ei ole mahdollista johtaa pintavalutuskentälle.



Kuva 1: Littunevan sijainti kartalla

3 VESISTÖ

Littuneva sijaitsee Lapuanjoen vesistöalueella Lapuanjoen yläosan alueella Lakajoen valuma-alueella (44.036). Turvetuotantoalueen kuivatusvedet johdetaan metsäojia pitkin Välliluomaan. Vedet kulkevat metsäojissa noin 2,6 km ennen laskemista Välliluomaan. Välliluoma on noin 5 km pituinen, Mutikanjärvestä Lakajoen yläosaan laskeva luoma. Välliluoman yläosan valuma-alueella on kolme tuotannossa olevaa turvetuotantoaluetta, joiden tuotantopinta-ala on yhteensä noin 124 ha.

Turvetuotannon lisäksi luomaa kuormittavat mm. pelto- ja metsätalousalueet. Välliluoman yläosan veden laatua on seurattu turvetuotantoalueiden velvoitetarkkailussa 2000-luvun puolivälistä alkaen. Luoman tila on ollut hyvin vaihteleva. Ajoittain veden laatutekijät ovat olleet lähes hyvälaatuisten luonnonvesien tasolla, mutta toisinaan samaa luokkaa kuin suuresta ravinne- ja kiintoainekuormituksesta kärsivissä virtavesistöissä.

Välliluomasta vedet kulkevat Lakajokeen, josta edelleen Lapuanjokeen. Välliluoma on noin 5 km:n mittainen Lakajoen latvapuro, joka saa alkunsa Isokydön, Pirunpäännevan ja Pahanevan alueelta laskevista ojista. Puro virtaa pelto- ja metsäalueiden halki ennen yhtymistään Lakajoen yläosaan. Lakajoki on 20 km:n mittainen joki, joka laskee Lapuanjokeen. Lakajoen valuma-alueen pinta-ala on 139 km² ja turvetuotantoalueiden osuus valuma- alueesta on noin 2 %. Lakajoki on hyvin tummavetinen ja ravinteikas.

4. KALATALOUEDELLINEN TARKKAILU

Littuneva on aiemmin kuulunut yhtenä osana Lakajoen valuma-alueella toimivien turvetuotantoalueiden kalataloudelliseen yhteistarkkailuohjelmaan. (Dnro POHE-LY-122/5723/2010). Littuneva on Lakajoen valuma-alueella jossa tällä hetkellä sijaitsee lisäksi Pirunpäänneva (Jarkko Isoniemi/Isy-2003-Y-6) ja Mutikanneva (Maatalousyhtymä Isoniemi/LSY-2007-Y-130).

Kalataloustarkkailuja (Lakajoen kalataloudellinen yhteistarkkailu) on tehty vuosina 2013, 2015 sekä 2017. Vuoden 2013 Lakajoen kalataloudellisen yhteistarkkailun raportin mukaan Lakajoen Tyrninkoskelta ja Lakajoen yläosaan laskevasta Välliluomasta ei saatu saalista. Lakajoen Koskenmäen kohteelta saatiin neljä pientä ahventa. Vuosina 2015 ja 2017 ei saatu saalista miltään yllä mainitulta koekalastuskohteelta.

Lakajoen kalataloudellinen yhteistarkkailu vuonna 2017 –raportissa kerrotaan, että Lakajoen keskiosalla sijaitsevan Lakajoen kylän pyyntikohteella on vuosina 2013 ja 2016 Etelä-Pohjanmaan ELY-keskuksen tekemissä koekalastuksissa saatu kivisimppuja, muutamia ahvenia ja taimenia sekä hauki ja lahna.

Littunevalle esitetään sähkökoekalastuksia Lakajoelle ja Välliluomaan vuosille 2025 ja 2028 ja mikäli tuotanto jatkuu vuoden 2028 jälkeen, luvanhaltija toimittaa päivitetyn kalataloustarkkailuohjelman hyväksyttäväksi Varsinais-Suomen ELY-keskuksen viranomaiselle 31.12.2028 mennessä.

Sähkökoekalastuksen tavoitteena on selvittää virtavesien kalaston rakennetta ja niissä mahdollisesti tapahtuvaa muutosta.

Koekalastuksissa ja niiden saaliiden käsittelyssä tulee noudattaa ensisijaisesti teoksen "Kalavarojen käyttö ja hoito" (Salminen ja Böhling (toim.) 2018, Luke) ja toissijaisesti teoksen "Ohjeet standardinmukaisiin koekalastuksiin" (Olin ym. 2014, RKTL:n työraportteja 21/2014) suosituksia.

Littunevan turvetuotantoalueen kuivatusvedet johdetaan pintavalutuskentältä metsäojastoa pitkin Välliluomaan. Littunevan kalataloustarkkailu sisältää 3 koealaa, jotka sijaitsevat Välliluoma, Luomala sekä Lakajoki, Haarajärven-Lakajoen kylän välisellä osuudella sekä Lakajoki (joka on jo voimassa oleva sähkökoekalastuspiste).

Välliluoma-Luomala ja Lakajoki-Haarajärven-Lakajoen kylän välisen osuuden osalta yksityiskohtaisemmat sähkökoekalastuskohteet valitaan ensimmäisellä koekalastuskerralla maastotarkastelun perusteella.

Lakajoki, koekalastuspiste: ETRS-TM35FIN: 6981353 - 322853



Kuva 2: Lakajoen sähkökoekalastuspisteet kartalla

Sähkökalastukset suoritetaan elo—lokakuun aikana, jolloin veden lämpötilan on oltava yli 5 astetta. Sähkökalastusaloista tehdään habitaattikartoitus ja koealat valokuvataan. Sähkökalastettavien alojen valokuvat esitetään raportissa. Lisäksi sähkökoekalastusalojen pohja ja vesisammaleet pyritään valokuvaamaan siten, että kuvista voidaan arvioida pohjan mahdollista liettymistä. Myös nämä kuvat esitetään raportissa.

5. SAALIIN KÄSITTELY JA KIRJAAMINEN

Sähkökoekalastuksen saaliit mitataan ja punnitaan ja koekalastusaineisto tallennetaan Ympäristöhallinnon koekalastusrekisteriin.

6. TULOKSET JA TULOSTEN TARKASTELU

Sähkökoekalastuskohteiden valokuvat ja perustiedot liitetään tarkkailuraportteihin (esim. omana liitteenään) tai tallennetaan koekalastusrekisteriin muiden tulosten ohella.

Kalataloustarkkailun tuloksista laaditaan yhteenvedot 31.12.2025 mennessä (vuoden 2025 osalta) ja vuoden 2028 aineistot 31.12.2028 mennessä. Tulokset toimitetaan turvetuottajalle, Varsinais-Suomen ELY-keskuksen kalatalouspalveluille (sähköisesti),

Tarkkailuraporteissa esitetään analyyseissä ja tulosten laskennassa käytetyt menetelmät, aikasarjat keskeisistä kala- ja rapukantojen tilaa kuvaavista muuttujista (sisältäen myös aiemman tarkkailun tulokset), mahdollisuuksien mukaan estimaattien tarkkuudet, arvion hankkeen kalatalousvaikutuksista sekä aineistojen epävarmuudesta ja tarkkailun kehittämistarpeesta. Tarkkailuraportit toimitetaan tarkkailuvelvolliselle, Varsinais-Suomen EY-keskuksen kalatalousviranomaiselle, Etelä-Pohjanmaan ELY-keskuksen ympäristö ja luonnonvarat -vastuualueelle sekä Etelä-Pohjanmaan Kalatalouskeskus ry:lle sekä Kuortaneen kunnan ympäristöviranomaiselle.

Tämän hetkisen tiedon mukaan Lapuanjoen kalataloudellista yhteistarkkailua ei olisi Väliluomassa ja Lakajoessa. Mutta mikäli ko.alueella suoritetaan kalataloudellista yhteistarkkailua johon Littuneva on mahdollista liittää, se liitetään mukaan alueen kalataloudelliseen yhteistarkkailuun.

Kauhavalla 30.09.2024

Johanna Sallä-Uitto

Tmi Kairatuuli