

KUORTANEEN KUNTA

Maisemaselvitys, Kuortaneenjärven pohjoisosan yleiskaavoituksen jatkaminen

Raportti



Nuottajärvi Marja, Kervinen Minttu

22.12.2017

Sisällysluettelo

1	Selvityksen tausta ja tavoite	1
2	Selvityksessä käytetyt lähtötiedot ja menetelmät.....	2
2.1	Lähtötiedot	2
2.2	Maastokäynnit.....	2
2.3	Arvokkaiden alueiden valintaperusteet	2
3	Aiempien inventointien mukaiset arvoalueet.....	4
4	Maisemarakenteen kuvaus	8
5	Maisemahistorian kuvaus	10
6	Luonnonmaisema	10
7	Kulttuurimaiseman vaiheet.....	11
7.1	Kulttuurimaiseman varhaiset vaiheet keskiajalta 1700-luvulle	11
7.2	Kulttuurimaiseman kehitys 1700-1800-luvuilla	13
7.3	Kulttuurimaiseman kehitys 1900-luvulla	17
8	Maisemallisesti arvokkaiden alueiden ja kohteiden kuvaukset arvoluokituksineen.....	19
8.1	Yleistä	19
8.2	Ruona	20
8.3	Haapaniemi-Hiironniemi-Maunus	22
8.4	Petäjäniemi-Lepistö	24
8.5	Salmi ja Seuruksen rannat.....	25
8.6	Lapuanjoen ranta	28
8.7	Kuortaneenjärven länsiranta	28
9	Maankäytölliset suositukset maiseman näkökulmasta	29
	Lähteet	30

Valokuvat: FCG

Liitteet:

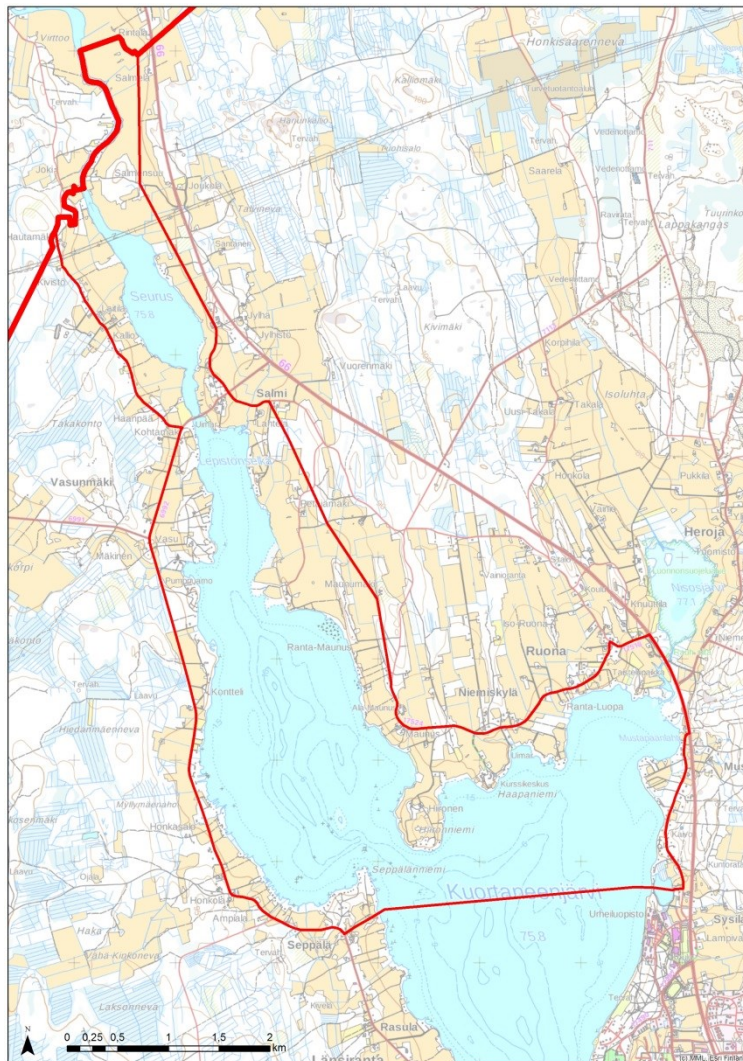
Liite 1. Maisemakuva, maiseman arvoalueet ja geokologiset suositukset

22.12.2017

Maisemaselvitys, Kuortaneenjärven pohjoisosan yleiskaavoituksen jatkaminen

1 Selvityksen tausta ja tavoite

Kuortaneen kunnanhallitus on päättänyt jatkaa Kuortaneenjärven pohjoisosan yleiskaavoitusta Kuortaneenjärven ranta-alueilla (kuva 1) mukaan lukien Seurus ja Lapuanjoen ranta-alue aina Lapuan rajalle asti. Alue on pääosin maatalousvaltaista, kylätien reunustamaa peltoaluetta rajautuen järven ja paikallisteiden väliselle alueelle.



Kuva 1. Tarkastelualueen alustava rajaus. Paksulla punaisella viivalla kuntaraja, ohuemalla tarkastelualueen rajaus.

Tavoitteena on laatia Kuortaneenjärven pohjoisosaan oikeusvaikutteinen osayleiskaava alueen maankäyttötarpeiden selkeyttämiseksi ja rantarakentamisen ohjaamiseksi. Tämä maisemaselvitys on laadittu kaavoitustyön tueksi. Lisäksi on laadittu erillisinä töinä luontoselvitys, rakennuskantainventointi ja muinaisjännösinventointi. Selvitykset laaditaan siten, että ne täyttävät MRL 9 § vaatimukset.

22.12.2017

Maisemaselvityksen on laatinut Kuortaneen kunnan toimeksiannosta FCG Suunnittelu ja tekniikka Oy, missä kulttuurimaiseman osalta työstä on vastannut arkkitehti SAFA, YKS-548 Minttu Kervinen ja luonnonmaiseman osalta FM biologi Marja Nuottajärvi.

2 Selvityksessä käytetyt lähtötiedot ja menetelmät

2.1 Lähtötiedot

Selvityksessä on käytetty seuraavia lähtötietoja:

- Ympäristöministeriö 1992: Arvokkaat maisema-alueet, Maisema-alueityöryhmän mietintö II, Mietintö 66/1992.
- Ympäristöministeriö 2016: Ehdotukset valtakunnallisesti arvokkaiksi maisema-alueiksi 2016. Maisema-alueiden päivitysinventointien ohjaus- ja arviointityöryhmä (MAPIO).
- Repo, E. A., Lallukka, O., Keisala A., Salimäki, E., Palomäki V. ja Sippola A. 2006: Ruonakylä. Maisemanhoitosuunnitelma. "Kyläympäristön kehittämiseksi ja tulevaisuuden turvaamiseksi". <http://www.ruona.fi/pdf/ruona.pdf>
- Ruonan Rinki ry 2010: Ruonan kyläsuunnitelma, marraskuu 2010.
- Kansallisarkiston digitaaliarkistossa olevat kartat. <http://digi.narc.fi/digi/>
- Vanhat painetut kartat –karttapalvelu. <http://vanhatpainetutkartat.maanmittauslaitos.fi/>
- Kekäläinen, H. & Molander, L.-L. 2003: Etelä-Pohjanmaan ja Pohjanmaan perinnemaisemat. –Länsi-Suomen ympäristökeskus. Alueelliset ympäristöjulkaisut 250. 319 s.
- Ramboll Oy: Kuortaneenjärven pohjoisosan osayleiskaava, luontoarvojen esiselvitys 24.4.2017.

2.2 Maastokäynnit

Selvitysalueelle tehtiin maastokäynnit keväällä 2017. Tällöin tarkasteltiin alueen kulttuurimaisemaa keskittyen viljelysmaisemaan ja rakennettuun kulttuuriympäristöön. Maastokäyntiä valmisteltiin tarkastelemalla alueen kulttuurimaiseman kehittymistä mm. vanhojen karttojen avulla. Maastokäynnillä pyrittiin määrittämään kulttuurimaiseman eheimmät osa-alueet, tärkeimmät näkymät ja maisemavauriot. Selvittäjä dokumentoi havaintonsa muistiinpanoina kartoille sekä valokuvaksi aluetta. Selvittäjä oli maastossa 27.4.2017 sekä 28.4.2017. Takatalvi ja räntäsade hättäsivät jonkin verran maastotyöskentelyä. Maastokäynnit suoritti arkkitehti SAFA, YKS-548 Minttu Kervinen.

2.3 Arvokkaiden alueiden valintaperusteet

Maisemaselvityksessä on esitetty alueen rakentumisen kehityshistoriaa karttatarkasteluun sekä käyty läpi kulttuuriympäristöön vaikuttanutta sosiaalista, taloudellista ja muuta vastaavaa kulttuurimaisemaan vaikuttanutta kulttuurihistoriaa. Karttatarkasteluun on käytetty internetistä löytyviä karttoja eikä arkistokäyntejä ole tehty. Karttatarkastelussa on käytetty lääninkarttaa 1650-luvulta, maakirjakarttoja 1700-luvun alusta, isojakokarttoja 1700- ja 1800-lukujen taitteesta, kihlakunnan karttaa 1900-luvun alusta sekä peruskarttaa 1960-luvulta. Karttatarkastelulla selvitettiin, miten avoimet alueet (pellot ja niityt), tiestö, elinkeinomaiset sekä rakennuspaikkojen sijoittuminen ovat eri aikakausina kehittyneet.

22.12.2017

Kulttuurimaiseman rungon tarkastelualueella muodostavat vanhat kantatilat ja niiden vanhimmat, yhä edelleen avoimena säilyneet pellot ja niityt. Edelleen avoimina säilyneet 1700-luvun pellot ja niityt on katsottu kulttuurimaiseman kannalta erittäin tärkeiksi tai tärkeiksi, etenkin jos niiden yli aukeaa näkymiä vesistöille ja/tai jos niiden yhteydessä on säilynyt vanhaa rakennuskantaa.

Luonnonmaiseman kannalta arvokkaina on huomioitu aiempien inventointien mukaiset arvoalueet kuten perinnemaisemat (Kekäläinen & Molander 2003) sekä alueelta laaditun luontoselvityksen esiselvityksessä (Ramboll 2017) esille tuodut kohteet kuten maisemapuut ja metsäsaarekkeet sekä luonnonsuojelullisia arvoja sisältävät kohteet ja alueet. Luonnonsuojelulliset arvot on huomioitu liitteessä 1 esitetyssä geokologisessa luokituksessa.

Aineistoon on yhdistetty luontoselvityksen esiselvityksessä saadut tiedot maiseman edustavimmista näkymistä sekä luonnonmaiseman herkistä kohteista. Maiseman ja luonnonarvojen perusteella on laadittu ns. geokologinen luokitus (rajaukset esitetty liitteessä 1) eli luonto- ja maisema-arvoihin perustuva alueittainen maankäyttöä ohjaava suositusluokkakartta, jonka luokat ovat:

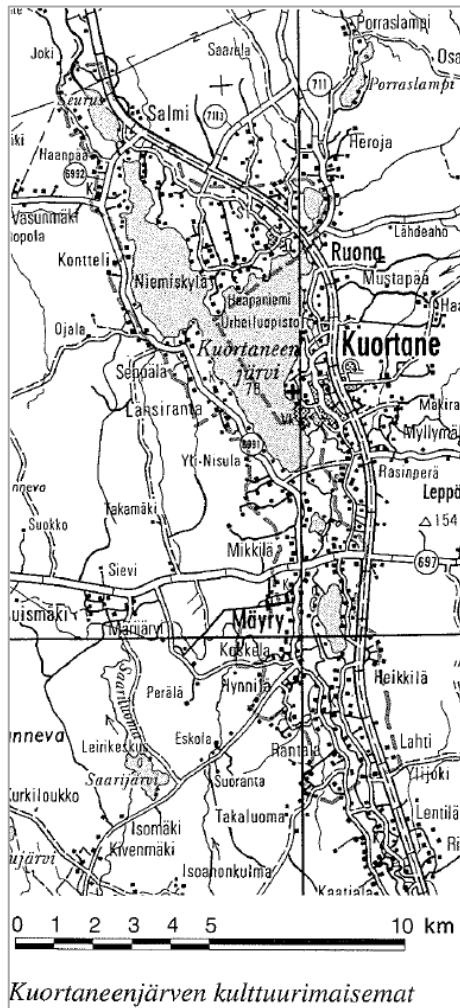
Luokka 1: maisema- ja luonnonarvoiltaan erityisen arvokkaat alueet, joille rakentamista ei suositella

Luokka 2: maisema- ja luonnonarvoja sisältävät alueet, jotka soveltuvat tietyin rajoituksin rakentamiseen

Luokka 3: rakentamiseen soveltuvat alueet, joilla ei ole erityisiä maisema- ja luonnonarvoja

22.12.2017

3 Aiempien inventointien mukaiset arvoalueet



Tarkastelualue on luokiteltu valtakunnallisesti arvokkaaksi (kuva 2) Kuortaneenjärven kulttuurimaisemat maisema-alueeksi **Maisema-alueityöryhmän mietinnössä II** vuodelta 1992 (Ympäristöministeriö 1992).

Kuortaneenjärven kulttuurimaisemien arvo perustuu Kuortaneenjärveä ja Lapuanjokilaaksoa ympäröivään tasapainoiseen viljelymaisemaan, jota hyvin hoidetut pohjalaistalot luonnehtivat. Varsinkin järven länsipuolen asutus, kylätie ja kapeat rantapellot ovat tasapainoinen kokonaisuus, mutta edustavia asutusryhmiä on myös Kuortaneenjärven pohjoispuolella sekä alueen eteläosassa Kuhajärven ympäristössä. Kuortaneen järven länsipuolen tieltä aukeaa näkymä järven yli kirkolle.

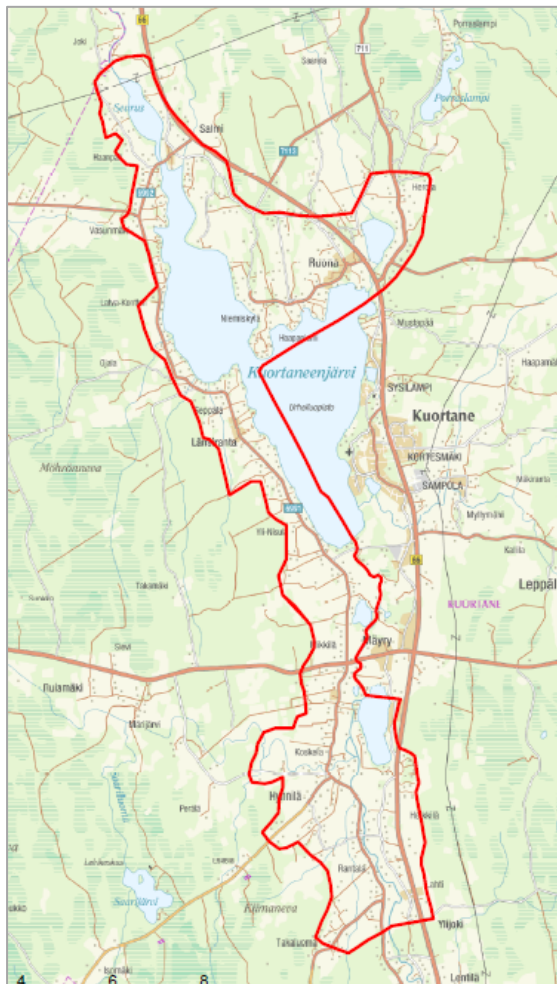
Kuortaneenjärven rannat ovat pääosin alavia ja luhtaisia, mutta itärannalla harjun kupeella on hietikoita. Järveä reunustava kapeahko peltovyö ulottuu yleensä aivan rantaan asti.

Kuva 2. Kuortaneenjärven kulttuurimaisemat aluerajaus vuodelta 1992. Aluerajaus on esitetty tummanharmaalla katkoviivalla.

22.12.2017

Ympäristöministeriön johdolla maisema-alueita on inventoitu vuosina 2010–2015, ja alueiden valikoima, arvoluokat sekä rajaukset on tarkistettu. Päivitysinventoinnit on tehty maakunnittain ELY-keskusten johdolla, alueellisten yhteistyöryhmien tukemana. Valtakunnallisen koosteen hankkeesta on tehnyt ympäristöministeriön asettama Maisema-alueiden päivitysinventointien ohjaus- ja arviointiryhmä (MAPIO), joka on myös vastannut maakunnittain tehtyjen inventointien ohjaamisesta. **Ehdotukset valtakunnallisesti arvokkaiksi maisema-alueiksi 2016** ovat olleet nähtävänä alkuvuodesta 2016. Kuortaneenjärven kulttuurimaisemat (kuva 3) on ollut yksi ehdotetuista valtakunnallisesti arvokkaista kulttuurimaisemista.

Kuortaneenjärven kulttuurimaisemat ovat rakennusperinnöltään poikkeuksellisen arvokkaita Pohjanmaan järvisuudun maatalousmaisemia. Alue on valtakunnallisesti arvokas maisema-alue (Kuortaneenjärven kulttuurimaisemat, 1995), jonka rajausta on tiivistetty inventointien perusteella Mäyryn kylässä.



Kuva 3. Kuortaneenjärven kulttuurimaisemat aluerajausehdotus 2016. Aluerajaus on esitetty punaisella.

Kuortaneenjärven kulttuurimaisemien arvo perustuu Kuortaneenjärveä ja Lapuanjokilaaksoa ympäröivään tasapainoiseen viljelymaisemaan, jota luonnehtivat monet hyvin hoidetut pohjalaistalot pihapiireineen. Alueella on poikkeuksellisen paljon vanhaa rakennusperintöä sekä perinteisessä asussaan säilyneitä kyläkokonaisuuksia. Kuortaneenjärvi muodostaa oman hallitsevan maisemaelementtinsä hiekkarantoineen, rantatörmineen ja ruovikkoisine lahtineen.

Kuortaneenjärven kulttuurimaisemat ovat syntyneet Kuortanejärveä ja sen eteläpuolelle muodostunutta vesireittiä ympäröiville alankoalueille. Maisema-alueen kallioperä on pääosin kiillegneisiä ja -liusketta, mutta alueelle työntyy myös kaksi kapeaa kvartsi- ja granodioriittivyöhykettä, jotka näkyvät maisemassa pyöreinä ja kumpuilevina muotoina. Maisema-alueen maaperä on pääosin silttiä ja savea. Kuortaneenjärven itärantaa seurailee katkeileva harjumuodostuma, jonka päälle Kuortaneen kirkonkylä on ryhmittynyt. Vesistöjä reunustaa kapeahko viljelty vyöhyke.

22.12.2017

Kuortane kuuluu luonnonmaantieteellisesti Suomenselän mäkiseutuun, joka on Etelä-Pohjanmaan metsäisintä aluetta. Alueen kasvillisuus on suhteellisen karua, ja vaativia kasvilajeja on vähän. Viljelyalueita ympäröivät kuivat kangasmetsät sekä suoalueet. Paikoitellen alueella kasvaa tuoreita kangasmetsiä. Alueella on joitakin uhanalaisia hyönteis- ja kasvilajeja. Kuortaneenjärven rehevöityneet ja matalat lahdekkeet sekä ruovikkoinen Nisosjärvi ovat vesi- ja rantalintujen suosiossa. Peltolinnustolle tärkeitä alueita ovat laajat, avoimet peltoalueet, tulvapellot sekä reunavyöhykkeet.

Pysyvä asutus on vakiintunut Kuortaneen hedelmällisille ja ilmastoltaan suotuisille ranta-alueille 1500-luvulla. Järvenrantojen ja jokivarren kantatilat perustettiin 1600-luvulla, ja ne vaurastuivat nopeasti tervanpolton ansiosta. 1800-luvulla Kuortane oli yksi Suomen tärkeimmistä tervantuotantoalueista. Alueen kehitykseen ovat vaikuttaneet myös alueen läpi kulkeneet 1600-luvulla valmistunut Ruoveden-Uudenkaarlepyyn tie sekä vuonna 1786 valmistunut Vaasan ja Kuopion välinen valtatie. Maisema-alueen nykyinen tiestö myötäilee pääosin vanhoja tielinjoja.

Kuortaneenjärven kulttuurimaisema on vuosisatoja jatkuneen maanviljelyksen muokkaamaa ehyttä, avointa ja yhtenäistä viljelymaisemaa, jonka peltoalat ovat syntyneet ennen kaikkea kydöttämällä. Kuortaneen seudulla on runsaasti komeita pohjalaistaloja, joissa näkyy edelleen tervakaupan tuoma vauraus. Teiden varsille kasvaneissa nauhakylissä pihapiirit muodostuvat useista rakennuksista ja kaksikerroksiset pohjalaistalot ovat huomattavan yleisiä.

Kuortaneenjärven pohjoispuolen asutusta edustaa parhaiten Ruonan kylä, jossa on useita arkkitehtuuriltaan edustavia kaksikerroksisia pohjalaistaloja pihapiireineen. Kylä on tullut tunnetuksi myös Suomen sodan taistelupaikkana. Ruona on ollut jo 1600-luvulla liikenteen risteyspaikka, josta löytyy runsaasti vanhoja tierakenteita. Ruonan ympäristön arvokkaita kulttuurikohteita ovat myös Kuortaneen pappila Haapaniemessä, viljelyaukeita halkovat puukujanteet ja -rivit sekä useat vanhat puutarhat ja kiviaidat. Aktiivisesti viljellyllä maisema-alueella on jäljellä muutama maakunnallisesti ja paikallisesti arvokas perinnebiotooppi.

Kuortaneen seudulla on jonkin verran uudisrakentamista, joka sijoittuu paikoin viljelyksien keskelle tai alaville maille. Aiemmin korkeille rantatöyräille tai rinteille sijoittunut kesäasutus on levittäytynyt yhtenäisenä nauhana vanhoille rantapelloille.

Tarkastelualueelle sijoittuu valtakunnallisesti merkittävä rakennettu kulttuuriympäristö (**RKY 2009) Ruonan kylä ja Haapaniemen pappila** (kuva 4). Ruonan kylässä on useita kaksikerroksisia pohjalaistaloja pihapiireineen ja ne ovat erittäin edustava esimerkki eteläpohjalaisesta talonpoikaisarkkitehtuurista. Samaan Kuortaneenjärven kulttuurimaisemaan kuuluu Haapaniemen 1770-luvulla rakennettu pappila. Ruonan kylällä on myös sotahistoriallista merkitystä Suomen sodan taistelupaikkana.

Ruonan kylän tilat ovat kyläkeskustan lisäksi vanhojen maantielinjojen varrella. Punamullatuille kuortanelaisille talonpoikaistaloille, joissa ikkunanpielet ja nurkkalaudat ovat valkoiset, on ominaista räystäiden koristelutoitukset sekä ullakkopäätyjen keltamultamaalaus.

Kuortaneenjärven pohjoisrannalta työntyvän Haapaniemen kärjessä, Ruonan kylän laidalla, sijaitsee Kuortaneen seurakunnan entinen pappila. Pappilarakennus on peräisin vuodelta 1779. Se on tyypillinen karoliininen keskeissalirakennus. Pu-

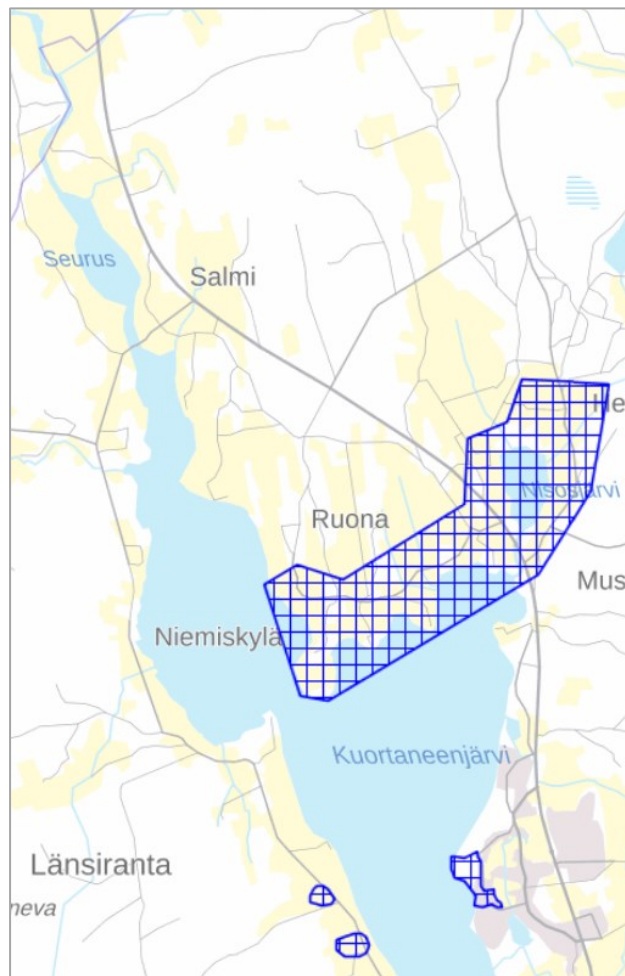
22.12.2017

namullatun pappilan lisäksi pihapiirissä sijaitsee kaksikerroksinen koulutupa-
kennus, rivi aittoja sekä kiviavetta. Järvenpuoleiselle rinteelle on istutettu puisto.
Hyvin hoidettua kokonaisuutta täydentävät vanhaan rakennuskantaan sovitettut
uudet kurssirakennukset. Haapaniemen pappila toimii Lapuan hiippakunnan kurs-
si- ja leirikeskuksena.

Lapuanjoen yläjuoksulla sijaitseva Kuortaneenjärvi oli vielä keskiajalla kaski- ja
eränkäyntialuetta. Pysyvää asutusta syntyi järven ympärille vasta uuden ajan al-
kupuolella. Ruonan kylä asutettiin 1549. 1560-luvulla Kuortaneenjärven ympärillä
oli yksitoista taloa, joista yksi oli Hiironniemessä.

Kuortane perustettiin Lapuan kappeliksi 1645. Ensimmäinen pappila Kuortaneen
kappeliseurakunnalle rakennettiin Haapaniemeen 1663. Itsenäiseksi seurakun-
naksi Kuortane muodostettiin 1798.

Ruonan kylän läpi kulkeva tie on osa Oriveden ja Uudenkaarlepyyn maantietä,
jonka rakentaminen liittyi 1600-luvun keskitettyyn kaupunki- ja kauppapolitiik-
kaan. 1617 perustetun Uudenkaarlepyyn kauppapiiriin liitettiin mm. Ruovesi, jon-
ka seurauksena yhteyksien parantamiseksi rakennettiin maantie 1600-luvun lop-
pupuolella Suomenselän yli maantie. Ruonan pohjoispuolella Salmen kautta kul-
keva maantie oli osa Kuopion ja Vaasan välistä maantietä, joka rakennettiin
1780-luvulla.



Kuva 4. Ruonan kylä ja Haapaniemen pappila (RKY 2009) – aluerajaus on isoin sinisellä ruudukuksella esitetyistä alueista. Tarkastelualueen eteläpuolella Kuortaneen keskustassa on RKY 2009 alue Kuortaneen kirkko ja kirkonseutu. Järven länsirannalla on osia RKY 2009 kokonaisuudesta Kuortaneen pohjalaistalot.

22.12.2017

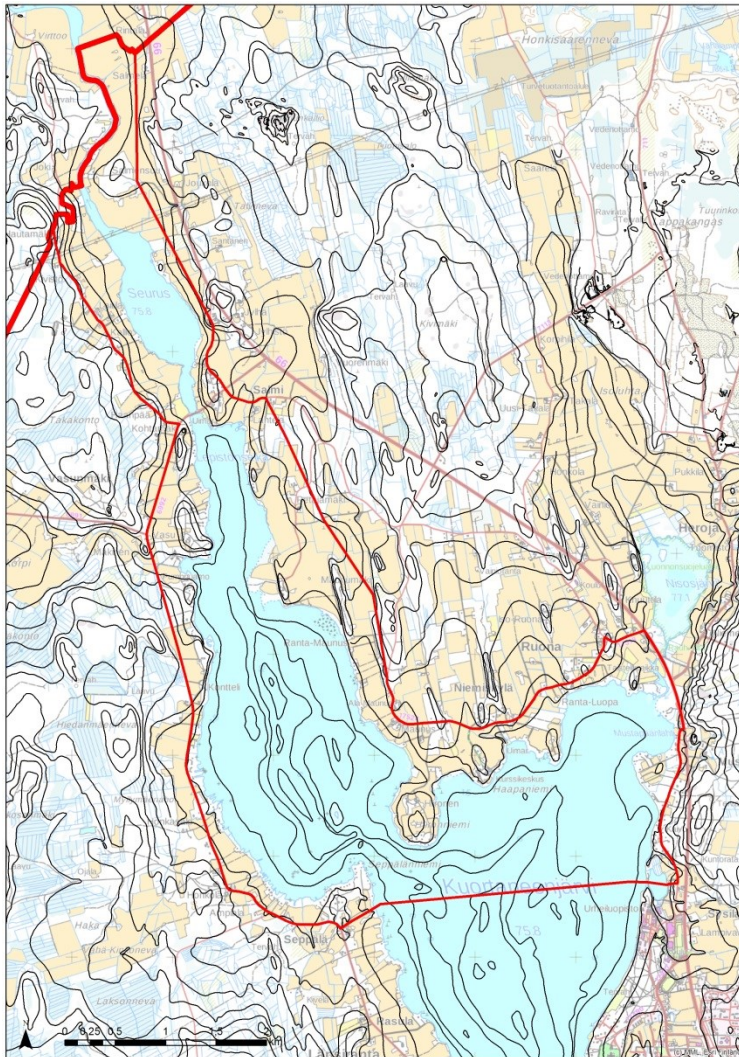
4 Maisemarakenteen kuvaus

Selvitysalue kuuluu Kuortaneenjärven ympäristön valtakunnallisesti arvokkaaseen maisema-alueeseen. Maiseman arvo perustuu vesistöjä ympäröivään tasapainoiseen viljelymaisemaan, jota hyvin hoidetut pohjalaistalot luonnehtivat. Alueelta on löydetty kivikautisia asuinpaikkoja. Myös pysyvä asutus on syntynyt ensin juuri vesistöjen rannoille. Ruona ja Niemiskylä ovat vanhoja kyliä, joissa on säilynyt 1800-luvun rakennuskantaa. Haapaniemen pappila on 1700-luvulta. Myös alueen tieverkko on osin vanhaa. Kuortaneenjärkeä ympäröivät alavia maita on jo varhain hyödynnetty niittyinä ja peltoina (kuvat 5 ja 6).



Kuva 5. Kuortaneenjärkeä ympäröivät alavia maita on jo varhain hyödynnetty niittyinä ja peltoina.

22.12.2017



Kuva 6. Karttaan on korostettu maastonmuodot. Tarkastelualueen rajaus punaisella ja korkeus- ja syvyyskäyrät mustalla.

Kuortaneenjärvi ja siitä Seuruksen kautta laskeva Lapuanjoki muodostavat tarkastelualueella maiseman rungon. Vesireittiä ympäröivät alangot on otettu viljelykäyttöön varhain. Tarkastelualueella pellot jatkuvat avoimina ranta- ja tulvaniitteinä vesirajaan asti monin paikoin. Paikoitellen rantatormä on hieman jyrkempi ja puustoinen. Asutus keskittyy alavilta pelloilta kohoaville kumpareille ja pienten selänteiden reunoille. Maaperä alangoilla on pääasiassa silttiä ja savea.

Kuortaneenjärven itärantaa seurailee katkeileva harjumuodostuma, jonka päälle Kuortaneen kirkonkylä on ryhmittynyt. Tarkastelualueen itäpuolella Nisosjärven itärannalla kohoaa muuta maastoa selvästi korkeampi kalliainen mäki. Kallioperä on pääasiassa kiillegneissisiä ja -liusketta. Muualla tarkastelualueella ympäröivät kuivat kangasmetsät sekä suoalueet. Etenkin Ruonan ja Maununmäen välisellä alueella alavien peltojen välistä kohoaa pohjois-eteläsuuntaisia selänteitä, jotka ovat säilyneet metsäisiä. Vanha tiestö seurailee niitä ja asutus keskittyy selänteiden reunoille.

Maisemallinen solmukohta muodostuu sekä Ruonanluoman että Salmin silloille tieverkon ylittäessä vesistön. Solmukohdista avautuu laajat näkymät rantaniitty-

22.12.2017

jen ja peltojen yli sekä vesistöjä pitkin. Tihein asutus keskittyy myös solmukohtiin. Ruonassa on vanhaa asutusta ja komeita pohjalaistaloja. Salmisssa asutus ei ole aivan yhtä vanhaa, mutta myös se ryhmittyy kauniisti viljelysmaisemasta koivaan pienen selänteen päälle. Suomensodan aikaan sekä Ruonan sillalla että Salmisssa on taisteltu.

5 Maisemahistorian kuvaus

Mannerjäätikön peräydyttyä alueelta seutu peittyi kokonaan muinaisen Ancylusjärven vesimassojen alle. Ancylusjärven jälkeen alkoi Litorinameren vaihe, jonka korkeimman rannan tasoksi on määritetty rantahavaintojen perusteella noin 91-92 m m.p.y. Porraslampi on Erosen (1974) mukaan kuroutunut Litorinamerestä. Kapea Litorinameren lahti ulottui Kuortaneella Sarvikkaankoskelle saakka. (Repo ym. 2006)

Jäljet muinaisista Itämeren vaiheista ovat edelleenkin nähtävissä alueen korkeimmilla paikoilla. Noin 7000 vuotta sitten Kuortane paljastui lopullisesti veden alta maankohoaminen siirtäessä merenrantaa kohti länttä. Nykyisin maankohoamista tapahtuu alueella 7,5-8,0 mm vuodessa. Maankohoamisen määrä kuluneen 7000 vuoden aikana on noin 80 m (Eronen 1974:94, 158). Itämeren muinaisen Litorinavaiheen aikaisia rantavallisarjoja tavataan esim. Lappakankaalla (Vaasan läänin seutukaavaliitto 1990:15).

Kuortane kuuluu harjujen luonnehtimaan alueeseen. Ruonan kylän läpi kulkee pohjois-eteläsuunnassa Pietarsaaren-Kuortaneen-Ruovedenharju, joka on yksi Suomen suurimpia jäätikköjokimuodostumia. Ruhjelaaksossa kulkevassa harjujaksossa tavataan suuria ja paksuja deltamaisia laajentumia, jotka liittyvät murroslaaksojen reunaosiin. Huomattavimpia harjujakson laajentumia ovat Lappakangas. (Repo ym. 2006)

6 Luonnonmaisema

Selvitysalueen luonnonmaisemaa luonnehtii voimakas ihmisvaikutus. Ranta-alueesta valtaosa on peltoa sekä maaseutumaisesta asutusaluetta. Alueeseen kuuluvat metsät ovat pienialaisia ja osa niistä on peltoalueelle sijoituvia metsäsaarekkeita sekä pihapiirien yhteydessä olevia pieniä metsiköitä. Rantavyöhykkeen pellot ulottuvat monin paikoin avoimina vesirajaan saakka, minkä myötä näkymät järvelle ovat näillä kohdin esteettömiä.

Viljelysten ohella luonnonmaisemaa hallitsee itse Kuortaneenjärvi ja sen vesistömaisema. Järvi on rehevöitynyt ja runsaskasvustoinen. Rantoja kiertää liki kauttaaltaan järvikortevaltainen vaihtelevan levyinen ilmaversoisvyöhyke. Järvellä on rehevöityneitä ja matalia lahtia, jotka ovat linnuston suosiossa. Kevätmuuton aikaan Kuortaneenjärven rantavesissä ja tulvivilla rantapelloilla ruokailee ja levähtää runsaasti vesilintuja. (Ramboll 2017)

Alueella ei ole jäljellä luonnontilaisia elinympäristöjä, mutta ihmistoiminta on muovannut alueelle sekä maiseman- että luonnonarvojen kannalta merkityksellisiä kohteita kuten perinnemaisemia. Järven matalilla ruovikkosilla lahdilla on linnustollisten arvojen ohella potentiaalisia muun arvolajiston elinympäristöjä. Luonnonsuojelulliset arvot kytkeytyvät alueella kiinteästi luonnonmaisemaan ja koko maisemakuvaan. Alueen merkittävimmät luontoarvot on kuvattu alueelta laaditun luontoselvityksen esiselvityksen (Ramboll 2017) mukaisina kappaleen 8 maisemallisten arvojen yhteydessä. Uhanalaisten tai muutoin salassa pidettävien lajien esiintymistietoja ei ole esitetty maisemaselvityksen kartoilla.

22.12.2017

7 Kulttuurimaiseman vaiheet

7.1 Kulttuurimaiseman varhaiset vaiheet keskiajalta 1700-luvulle

Ähtärin vesireitin ympäristö, johon myös Kuortane kuuluu, on ollut esihistoriallisella ajalla ja varhaisella keskiajalla satakuntalaisten ja hämäläisten eränkävintäaluetta. Pysyvää asutusta tarkastelualueelle muodostui 1500-luvun puolivälissä. Ensimmäiset verotiedot Kuortaneella sijainneista tiloista löytyy vuodelta 1549. Kurdana byssä oli tällöin neljä noin hehtaarin kokoista tilaa, jotka sijoittuivat nykyisen Ruonan ja Salmen alueille. Vuonna 1557 tiloja oli jo kuusi. Neljä niistä sijoittui nykyisen Ruonan kylän alueelle, kaksi pohjoisempaan Salmeen. Kullakin tilalla oli tällöin noin kaksi hehtaaria peltoa ja 6-7 lehmää. 1500-loppua kohti taloluku kasvoi edelleen maltillisesti ja peltoala taloa kohti kaksinkertaistui.

Vuoden 1600 manttaaliluettelossa Kuortaneella oli 21 taloa ja vuosisadan puoleksa välissä 27 taloa. Vuosisadan lopulla asutuksen laajenemista hidasti erityisesti vuosien 1695-1697 katovuodet. Kuortane perustettiin Lapuan kappeliksi 1645. Ensimmäinen pappila Kuortaneen kappeliseurakunnalle rakennettiin Haapaniemeen 1663.

Pellot sijoittuivat hedelmälliselle rantavyöhykkeelle ja ne perustettiin kydöttämälä. Kytöviljelyssä poltetaan kasvillisuuden ohella myös päällimmäinen maakerros, siis turve ja multa. Kytöviljelyä harjoitettiin 1600-luvulla melko yleisesti Etelä-Pohjanmaan kuivilla mailla. Kytötystekniikkaa sovellettiin 1600-luvulta lähtien myös suoviljelmille. Tällöin suo kuivatettiin ensin ojittamalla. Kytötetyllä alueella viljeltiin ensimmäisenä vuotena ruista ja muutamana seuraavana vuonna kauraa. Tämän jälkeen ravinteet olivat ehtyneet ja suo jätettiin heinittymään niityksi. Alueella on myös sijainnut hyviä luonnon niittyjä.

Tervanpoltosta muodostui tarkastelualueella jo 1600-luvulla tärkeä sivuelinkeino. Tervanpoltto vaurastutti alueen talollisia ja heillä oli varaa rakentaa. 1600-luvulla taloihin rakennettiin yksi- ja kaksitupaisia tuparateja asuintaloiksi.

Tarkastelualueen rakenteesta 1600-luvulla saa yleispiirteisen käsityksen Claes Claessonin vuonna 1650 laatimasta Pohjanmaan lääninkartasta (kuva 7). Siinä tarkastelualueelle on merkitty nykyisen Niemiskylän, Ruonan, Herojan ja Mustapään tietämillä yhteensä 9 taloa, Salmeen 1 talo ja Kuortaneenjärven länsirannalle 2 taloa. Talot sijoittuvat vesistöjen varteen. Tyypillisesti Pohjanmaalla asutus keskittyi jokirannoille tiiviiksi nauhakyliksi, joissa talot olivat liki toisiaan. Tarkastelualueella talot näyttävät sijoittuneen kuitenkin yksittäistaloiksi omien viljelmien keskelle ja 1600-luvulla. Lääninkarttaan on merkitty myös tieverkkoa, mutta Kuortaneelle asti tieverkko ei ole kartan mukaan ulottunut vielä 1600-luvun puolivälissä.

Alueen tieverkkoa kehitettiin osana 1600-luvun keskitettyä kaupunki- ja kauppapolitiikkaa. 1617 perustetun Uudenkaarlepyyn kauppapiiriin liitettiin mm. Ruovesi. Yhteyksien parantamiseksi rakennettiin 1600-luvun lopulla Ruovesi-Uusikaarlepyy-maantie Suomenselän yli. Tie kulki nykyisen Ruonan sillan paikkeilta ja sillan yläpito aiheutti lukuisia kiistoja alueella. Tie olisi haluttu siirtää kiertämään Herojan kautta, mutta Nisosjärven kiertäminen olisi lisännyt liikaa matkaa Haapaniemen pappilasta kirkolle.

Tarkastelualueelta on ollut saatavissa Vanhakartta.fi -palvelusta muutamia maakirjakarttoja vuodelta 1709 (kuva 8). Ne kuvaavat talojen, niiden viljelysten, niittyjen ja laitumien sijaintia 1600-luvun lopussa.

22.12.2017



Kuva 7. Ote Claes Claessonin vuonna 1650 laatimasta Pohjanmaan lääninkartasta. Kuvälähde:

https://jyx.jyu.fi/dspace/bitstream/handle/123456789/24609/mh%20105%2056m%204r%20kuortane%201650_2.jpg



Kuva 8. Peter Uhmin vuonna 1709 laatimia maakirjakattoja tarkastelualueelta ja sen ympäristöstä. Vasemalla nykyinen Mustapää viljelyksineen ja tie Ruonan sillan kautta. Keskellä Kuortanejärven länsirannalle, tarkastelualueen eteläpuolelle suurin piirtein kirkkoa vastapäätä sijoittuvat kolme taloa viljelyksineen. Oikealla kartta Perälän ja Herojan talojen viljelyksistä tarkastelualueen koillispuolella Nisosjärven pohjoisrannalla. Viljelmät on maalattu karttoihin harmaalla, niityt keltaisella. Talot erottuvat punamustina pisteinä. Kuvälähde: <http://www.vanhakartta.fi/historialliset-kartat/maakirjakartat/search-results>

22.12.2017

7.2 Kulttuurimaiseman kehitys 1700-1800-luvuilla

Vuoden 1705 manttaaliluettelossa on Kuortaneella 40 taloa. 1700-luvun alussa asutuksen leviämistä hillitsi Iso Viha. Uudelleen asutus alkoi levitä 1700-luvun puolivälissä. Tähän vaikuttivat sekä väestöpaine, harjoitettu maatalouspolitiikka että uudistuva lainsäädäntö. 1700-luvun puolivälissä Ruotsi-Suomen maatalouspolitiikkaa arvioitiin uudelleen etenkin väkiluvun lisäämiseksi. Vuonna 1747 annettiin asetus talojen halkomisesta, mikä helpotti uusien tilojen muodostamista jakamalla kantatila. Vuoden 1757 valtiopäivillä hyväksyttiin isojako ainoaksi maanjakomenetelmäksi. Isojako oli toteutettava, jos yksikin kylän osakas vaati sitä. Tarkoitus oli tehostaa maataloustuotantoa korvaamalla aiempi sarkajako isommilla peltolohkoilla. Samalla jaettiin kylien yhteiset metsä- ja laidunmaat talojen kesken niiden veroluvun mukaisesti. Mahdolliset ylijääneet maat otettiin valtion omistukseen ja jaettiin valtion uudistiloiksi.

Kuortaneella isojako aloitettiin 1760-luvulla jakamalla pellot. Metsät saatiin jaetua vasta 1800-luvun alussa. Tarkastelualueella ei ole sijainnut isoja ryhmäkylä, jotka olisivat hajonneet isojaon myötä, vaan Ruonan asutus sijoittui alun alkaenkin nauhamaisesti Niemiskyläntien varteen. Kuortaneen järven pohjoisosan rannoilla asutus koostui yksittäistaloista jo ennen isojakoakin.

1700-luvun aikana Kuortaneen taloluku kaksinkertaistui. Peltoala lisääntyi suhteessa talomäärään. Vuoden 1776 manttaaliluetteloiden mukaan Kuortaneella oli peltoa noin 100 hehtaaria ja niittyjä noin 900 hehtaaria. 1800-luvun alussa peltoa oli jo noin 200 hehtaaria.

Maanmittaushallituksen uudistusarkistossa 1795-1811 olevista isojakokartoista (kuvat 9 ja 10) hahmottuu hyvin tarkastelualueen ja lähiympäristön kulttuurimaisema. Pellot ja niityt ovat sijoittuneet rantojen tuntumaan, niityt kaikkein alavimmille alueille ja pellot hieman niitä korkeammalle tasaisille alueille tai loiviin rinteisiin. Talot ovat sijoittuneet muuta maastoa hieman korkeammalle kumpareille joko peltojensa keskelle tai niiden viereen. Tieverkostosta nykyiset Sysilammentie, Ruonantie, Haapaniementie, Hiironniementie, Hiirontie ja Niemiskyläntie Ruonasta Maunukselle hahmottuvat nykyisen laisina. Kuortaneenjärven länsirannalle ei ole karttoihin piirretty teitä. Vuonna 1786 valmistui Vaasan ja Kuopion välinen valtatie, joka kulki tarkastelualueen läpi Salmen kautta. Tielinja näkyy isojakokartoissa.

1700-luvulla tervanpoltosta tuli Kuortanelaisten pääelinkeino. Koloma-alueista sovittiin vuonna 1661 kuortanelaisten ja lapualaisten välillä. Tämän jälkeen tervaa poltettiin Kuortaneella niin paljon, että 1700-luvulla tervanpolttoa rajoitettiin. Kuortaneelta löytyy yli 300 tervahautaa. Esimerkiksi Ruonan kylästä niitä löytyy aivan tarkastelualueen reunoilta metsäisemmiltä selänteiltä. Tervanpolton rajoituksia rikottiin jatkuvasti ja talot vaurastuivat tervan myynnistä. Tervanpolton takia käytiin myös kaupungeissa ja saatiin uusia vaikutteita. Tervanpoltossa onkin Kuortaneen komean talonpoikaisen rakentamisen perusta, kun kaupunkimatkoilla nähtiin rannikkokaupunkien kauppiaiden koristeltuja taloja.

Kuortaneen ensimmäisen talonpoikaistyyllisen kaksifooninkisen arvellaan olevan vuoden 1777 paikkeilla rakennettu Takalan tilan päärakennus. Myös Haapaniemen pappila sai uuden päärakennuksen 1770-luvun lopussa. Suurin osa Kuortaneen pohjalaistaloista on kuitenkin 1800-luvun alkupuolelta.

22.12.2017

Venäjän ja Ruotsin välillä käytiin Suomen sota vuosina 1808-1809. Sodan seurauksena Suomi liitettiin Venäjään autonomisena suurruhtinaskuntana. Yksi sodan käännekohta oli Ruonan ja Salmen taistelut elo-syyskuussa 1808.

Sodan jälkeen olojen vakauduttua tervanpoltto jatkui Kuortaneella saavuttaen huippunsa 1860-luvun loppupuolella. Kuortane oli yksi tärkeimmistä tervantuotantoalueista koko Suomessa. Talojen vaurastuminen näkyy etenkin niiden rakennuskannassa. Vauraan talonpoikaistalon pihapiiri koostui kaksifooninkisesta asuintalosta ja sen lisäksi umpinaista pihaa rajasivat luhtiaitat, vilja-aitta, tallit, navetat ja muut eläinsuojat.

Tervanpolton lisäksi peltoalaa raivattiin lisää runsaasti 1800-luvun aikana. Uutta peltoa raivattiin edelleen soista kuivattamalla ne ojittamalla ja sitten kydöttämällä. Asutus laajeni etenkin perustamalla uusia torppia. Maata ei kuitenkaan riittänyt kaikille halukkaille ja tarkastelualueelta muutettiin siirtolaisiksi mm. Amerikkaan 1880-luvulta alkaen.

22.12.2017



Kuva 9. Otteita isojakokartoista tarkastelualueelta ja sen läheisyydestä. Karttoihin on piirretty tilarajat ja tieverkko. Niityt on maalattu vihreällä. Pellot, jotka eivät kovin hyvin erotu, on maalattu vaalean kellertäviksi. Talot on merkitty punaisella. Karttojen perusteella on hyvin paikannettavissa tarkastelualueen vanhimmat avoimet alueet, jotka ovat edelleen viljeltyjä. Karttalähde: <http://digi.narc.fi/digi/slistaus.ka?ay=243284>

22.12.2017



Kuva 10. Otteita Kuortaneen kihlakunnankartan oikovedoksesta 1900-1902. Pellot keltaisella, niityt vihreällä. Talot on merkitty mustilla suorakaitella, torpat T-kirjaimilla. Vaakaraidoitettut alueet ovat suota. Tieverkko kiertää Kuortaneen järven. Tiedot pitäjänkarttoihin koottiin aiemmista kartoista eikä varsinaisia kartoitustöitä maastossa tehty. Etenkin peltojen ja niittyjen kuvaus saattaa perustua vanhempiin isojakokarttoihin. Kuvälähde:

<http://digi.narc.fi/digi/view.ka?kuid=10553741>,

<http://digi.narc.fi/digi/view.ka?kuid=10553742>

22.12.2017

7.3 Kulttuurimaiseman kehitys 1900-luvulla

Tarkastelualueen peltoala on ollut suurimmillaan 1950-60-luvuilla. 1900-luvun alkupuoliskolla tarkastelualueen viimeiset suot ojitettiin ja raivattiin pelloksi. Samalla suurin osa entisistä niityistä otettiin myös viljelyn piiriin. Vuoden 1962 peruskarttalehdiltä (kuva 11) näkyy, että niittyinä on enää kapeita soistuvia rantavyöhykkeitä. Niittyjä on myös jonkin verran selänteiden ja peltojen reunoilla etenkin talojen läheisyydessä.

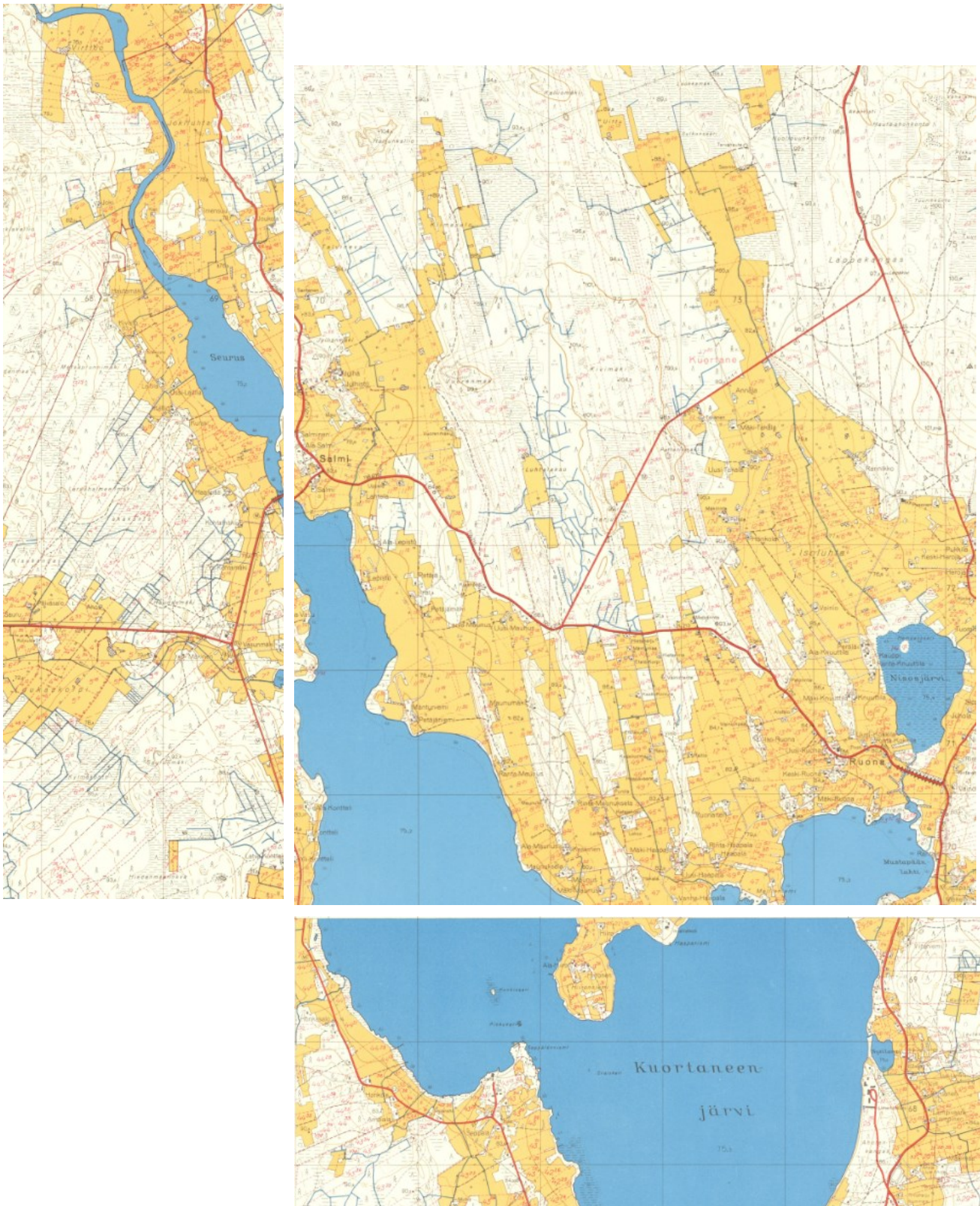
1900-luvun alkupuoliskon asutustoiminta vaikutti jonkin verran kylän maisemaan. Vuonna 1895 maanositusasetus poisti viimeiset tilojen lohkomista rajoittavat säädökset. Tämän jälkeen tiloista oli helpompi lohkoa pieniä asuintiloja. Torpat itsenäistyivät vuoden 1918 jälkeen, kun annettiin laki vuokra-alueiden lunastamisesta. 1920-luvulla säädettiin useampia asutusta koskevia lakeja, joilla pyrittiin takaamaan tilattomalle väestölle mahdollisuus asettua asumaan omalle asutustai viljelystilalle. Toisen maailmansodan jälkeen asutustoiminta jatkui siirtolaisten ja rintamamiesten asuttamisella. Astus- ja viljelystilat sijoittuivat maisemaan pääosin samalla logiikalla kuin vanhempikin asutus rikkomatta perinteistä kyläkuvaa. Talotyyppinä yleistyi 1930-luvulta alkaen hirsi- tai lautarakenteinen noppamainen, yhden sydänmuurin ympärille keskittyvä, ns. rintamamiestalo.

Tarkastelualueen kylien palvelut olivat laajimmillaan 1950-60-luvuilla. Esimerkiksi Ruonassa oli neljä kauppaa, posti, kaksi pankkia, meijeri ja koulu. Salmissa oli kauppa ja Salmentien ja Vasumäentien risteyksessä koulu. Seppälänniemessä toimi saha ja tien varressa oli kauppa.

1960-luvulla Suomessa alkoi rakennemuutos, joka ilmeni voimakkaasti myös Kuortaneella. Maatalous teollistui ja työvoiman tarve väheni maaseudulla. Tilako kasvoi. Samaan aikaan Suomen kaupungistuminen oli voimakasta. Maaseudulta muutettiin teollisuuspaikkakunnille ja kaupunkeihin. Siirtolaisuus etenkin Ruotsiin oli voimakasta. 1960- ja 1970-lukujen taitteessa koko Kuortaneen väkiluku väheni voimakkaasti. Kuortaneen väkiluku oli vuonna 1960 hieman yli 6 000. Vuoteen 1975 mennessä väkiluku oli laskenut 5 200 asukkaaseen. Samanaikaisesti oli maatalouden ammatissa toimivien määrä pudonnut runsaalla tuhannella hengellä Kuortaneella. Tarkastelualueella ja sen läheisyydessä sijaitsevista kylissä maatalous ja etenkin karjanhoito vähenivät. Peltoala ei kuitenkaan ole pienentynyt merkittävästi. Vain joitakin vaikeimmin viljeltäviä kosteita peltoja on tarkastelualueella metsitetty.

1960-luvulla alkaneen maaltamuuton ja kaupungistumisen näkyvämpi muutos tarkastelualueella on 1960-luvulla alkanut kesämökkirakentaminen. Suomi autoistui tällöin voimakkaasti ja autoistuminen mahdollisti taajamiin ja kaupunkeihin muuttaneille ihmisille vapaa-ajan vieton kesämökeillä. Mökki rakennettiin usein entiselle kotiseudulle ja etenkin varhaisimmat mökit suvun maille. Kuortaneenjärven ympäristössä varhaisin kesäasutus sijoittui korkeimmille rantatöyräille tai puustoisten selänteiden reunoille. 1960-luvulta alkaen mökkejä on kuitenkin sijoittunut myös yhtenäisinä nauhoina entisille alaville rantaniityille ja -pelloille. Puuston kasvaessa mökkipihoilla ennen avoimet näkymät järvelle ovat sulkeutuneet supistaen merkittävästi laajoja näkymäalueita etenkin Kuortaneenjärven ympäristössä. Seurusjärven rannat ovat paremmin säilyneet avoimina.

22.12.2017



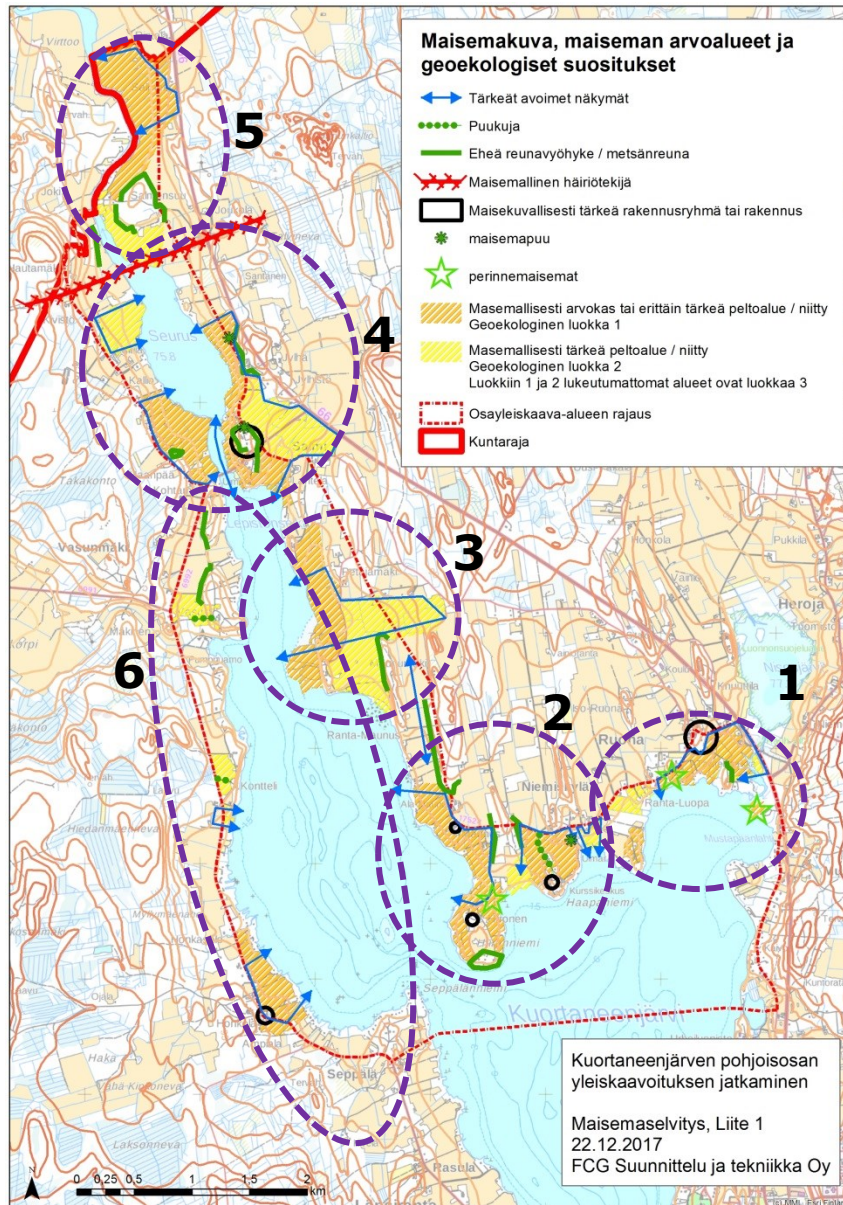
Kuva 11. Oteita peruskarttalehdistä vuodelta 1962. Kuvälähde: <http://vanhatpainetutkartat.maanmittauslaitos.fi/>

22.12.2017

8 Maisemallisesti arvokkaiden alueiden ja kohteiden kuvaukset arvoluokituksineen

8.1 Yleistä

Tarkastelualueen maisemasta hahmottuu kuusi maisemallista kokonaisuutta (kuva 12): 1) Ruona, 2) Haapaniemi-Hiironniemi-Maunus, 3) Petäjaniemi-Lepistö, 4) Salmi ja Seuruksen rannat, 5) Lapuanjoen ranta ja 6) Kuortaneenjärven länsiranta. Alueet on kuvattu oheen sanallisesti. Maiseman arvoalueet ja geokologiset suositukset on kuvattu tarkemmin selvityksen liitekartalla 1.



Kuva 12. Maisemakuva, maiseman arvoalueet ja geokologiset suositukset. Maisemasta hahmottuvat kuusi kokonaisuutta on esitetty kartalla violetilla katkoviivalla.

22.12.2017

8.2 Ruona

Ruonanluoma ja Ruonan kylä muodostavat maiseman solmukohtan Kuortaneenjärven itärannalla. Kylän vanhat niityt ja pellot ovat edelleen avointa viljelysmaisemaa ja niiden yli avautuu näkymiä Kuortaneenjärvelle. Kylä on asutettu 1500-luvulla ja vanhimmat pellot ja niityt ovat tältä ajalta. Tien varressa sijaitsee perinnebiotooppi, Mäki-Ruonan keto. Mäki-Ruonan maakunnallisesti arvokkaaksi luokiteltu (Kekäläinen & Molander 2003) keto on entistä lampaiden ja nautakarjan laidunniittyä ja ketoa. Tilan karjanpidon loputtua niittyä on kulotettu ja puustoa on poistettu umpeenkasvun estämiseksi. Keto on kasvillisuudeltaan edustava ja mosaiikkimaisesti vaihteleva. Kohteella kasvaa arvokkaita kasvilajeja kuten ketonoidanlukkoa, ketoneilikkaa ja kissankäpälää.

Maisemallisesti arvokkaina tai erittäin tärkeinä peltoalueina ja niittyinä osoitetaan isojakokarttojen mukaiset pellot ja niityt, jotka edelleen ovat avoimia. Ne suositellaan säilytettävän pääpiirteissään avoimina. Kylän vanha rakennuskanta sijoittuu Niemiskyläntien varrelle rantapeltoja ja niittyjä hieman korkeammalle. Kylä on alunperinkin ollut nauhamainen, eikä isojako ole rikkonut sen rakennetta. Kylässä on säilynyt vanhaa rakennuskantaa 1800-luvulta ja rakennukset muodostavat Niemiskyläntien ja Ruonantien risteykseen maisemakuvallisesti tärkeän kokonaisuuden. Maisemakuvan kannalta tiiviin kyläkeskuksen ja nauhamaisen rakenteen varjeleminen on tärkeää.

Ruonanluoman ympäristössä ranta- ja tulvaniityt ovat osin kasvamassa umpeen, mutta alueella on säilynyt perinnebiotooppi, Ruonanluoman rantaniitty. Rantaniitty on luokiteltu paikallisesti arvokkaaksi ja alueella on mm. sara- ja suurruohoniittyä. Se on myös maisemallisesti arvokas ja suositellaan säilytettävän avoimena. Niittyalue on paikoin voimakkaasti pensoittunut. Ruonan silloilta aukeaa edelleen avoimia näkymiä vesistöille. Ruonanluoman ylittävä tielinjaus on vanha. 1600-luvun lopulla rakennettu Suomenselän ylittävä Ruovesi-Uusikaarlepyy maantie on jo kulkenut nykyisten siltojen paikoilla. Uusitielinjaus leikkauksineen ja penkereineen rikkoo perinteistä maisemaa. Suomen sodan aikaan Ruonassa taisteltiin. Taisteluiden muistomerkki on metsäisellä mäellä Nurminiemessä. Mäen itärinteellä on eheä metsänreuna, joka rajaa näkymiä. Se tulisi säilyttää puustoisena.

Ruonan ja Haapaniemen välisellä Mellinniellä on metsitetty vanhaa peltoa ja rannassa kasvillisuus peittää näkymiä järvelle. Niemenkärjessä on säilynyt viljelytynä vanhaa peltoa, joka tulisi säilyttää avoimena. Metsitetyn alueen ympärillä on jäänteitä vanhoista pelloista ja rantaniityistä. Ne tulisi säilyttää mahdollisuuksien mukaan avoimena ja keskittää mahdollinen uusi rakentaminen kylän nauhamaista rakennetta tukien tien varteen ja olemassa olevien rakennuspaikkojen yhteyteen.

Mustapäänlahdella on lisäksi linnustollisia arvoja ja potentiaalia muun arvokkaan eläinlajiston esiintymisalueena.

22.12.2017



Kuva 13. Niemiskyläntien varrelta aukeaa paikoitellen rantapeltojen ja -niittyjen yli esteetön näkymä Kuortaneenjärvelle.



Kuva 14. Ruonantie johtaa Ruonankylään, jonka talot ryhmittyvät tiiviimmäksi rykelmäksi rantapelloilta nousevalle pienelle mäelle.

22.12.2017

8.3 Haapaniemi-Hiironniemi-Maunus

Hiironen ja Maunus ovat vanhoja erillistiloja. Niiden rakennukset sijoittuvat muuta maastoa hieman korkeammille kumpareille, joiden ympärille tilojen vanhat rantapellot ja -niityt ryhmittyvät. Rakennusryhmät ovat maisemakuvallisesti tärkeitä ja niissä on säilynyt vanhaa rakennuskantaa. Niiden täydennysrakentaminen on mahdollista maiseman arvot huomioiden. Maiseman kannalta on tärkeää, että tilat hahmottuvat jatkossakin peltojensa ympäröiminä kokonaisuuksina. Peltojen yli aukeaa esteetön näkymä järvelle. Maisemallisesti arvokkaina tai erittäin tärkeinä peltoalueina ja niittyinä osoitetaan isojakokarttojen mukaiset pellot ja niityt, jotka edelleen ovat avoimia. Ne suositellaan säilytettävän pääpiirteissään avoimina. Erityisen tärkeää on vaalia rantaan asti ulottuvia peltoja ja vanhoja tiloja ympäröiviä peltoja. Hiironniemeen johtavalla kannaksella on kostea suuruohoniitty, joka on perinnemaisema. Suuruohoniityllä kasvaa mesiangervoa, huopaohdaketta sekä maitohorsmaa. Niityn umpeenkasvua tulisi ehkäistä pajukon ja puun taimien positolla. Hiironniemen kärjessä on reunoiltaan eheää metsää. Puustoinen reunavyöhyke tulisi säilyttää.

Haapaniemi on Kuortaneen 1600-luvulla perustetun kappeliseurakunnan ensimmäinen pappila. Rakennusryhmä on maisemallisesti merkittävä vanhoine rakennuksineen. Pihapiiri on puistomainen vanhoine puineen ja sinne johtaa maisemallisesti merkittävä kuusikuja Haapaniemen peltoaukean yli. Peltoaukea osoitetaan maisemallisesti arvokkaana tai erittäin tärkeinä. Se on ollut viljelty 1700-luvulta asti. Se suositellaan säilytettävän pääpiirteissään avoimena.

Haapaniemen ja Maunuksen välissä peltoaukeilta kohoaa pohjois-eteläsuuntainen selänne, jota reunustavat eheät reunametsät. Ne rajaavat Haapaniemen ja Maunuksen peltoaukeita ja selänteen puustoinen reunavyöhyke tulisi säilyttää.

Maunuksenlahdella on lisäksi linnustollisia arvoja. Hiironniemen molemmin puolin kasvavilla matalilla kortteikkaisilla lahdilla on potentiaalia muun arvokkaan eläinlajiston esiintymisalueena.



Kuva 15. Haapaniemeen johtava kuusikuja.

22.12.2017



Kuva 16. Maisemapuu Ruonan uimarannalle johtavan tien läheisyydessä.



Kuva 17. Hiironiementieltä aukeaa kaunis näkymä rantapellon ja niityn yli järvelle. Tietä reunustaa kiviaita. Taustalla näkyy Hiironniemen taloryhmä.

22.12.2017

8.4 Petäjaniemi-Lepistö

Petäjaniemen ja Lepistön välinen alava ranta on ollut laajasti niittynä 1700-luvun isojakokarttojen perusteella. Alue on nykyisin peltona ja osoitetaan maisemallisesti arvokkaana tai erittäin tärkeänä rannasta. Se suositellaan säilytettävän avoimena. Niityt ovat jatkuneen Ruonan tielle asti ja ovat edelleen avoimia ja viljelykäytössä. Ne osoitetaan maisemallisesti tärkeinä peltoina, joille voi sijoittaa maisemalliset arvot huomioiden jonkin verran uudisrakentamista. Avointa aluetta rajaa etelä-pohjoissuuntaiset selänteet, joiden eheät reunametsät suositellaan säilytettävän. Vanha tieverkko seurailee selänteitä.

Lepistönselän rannoilla on linnustollista arvoa sekä potentiaalia muun arvokkaan eläinlajiston esiintymisalueena.



Kuva 18. Ruonantieltä aukeaa pitkä näkymä länteen yli Petäjaniemen ja Lepistön välisten peltoaukeiden Kuortaneenjärvelle ja vastarannan metsäisille selänteille. Peltoaukealle työntyy useita etelä-pohjoissuuntaisia puustoisia selänteitä.

22.12.2017

8.5 Salmi ja Seuruksen rannat

Kuortaneenjärven ja Seuruksen välinen salmi sekä Salmin kylä muodostavat maiseman solmukohtan Kuortaneenjärven pohjoispäähän. Salmea ympäröivät vanhat niityt ja pellot ovat edelleen avointa viljelysmaisemaa ja niiden yli avautuu näkymiä vesistöille. Salmi on asutettu jo 1500-luvulla ja vanhimmat pellot ja niityt ovat tältä ajalta. Maisemallisesti arvokkaina tai erittäin tärkeinä peltoalueina ja niittyinä osoitetaan isojakokarttojen mukaiset pellot ja niityt, jotka edelleen ovat avoimia. Ne suositellaan säilytettävän pääpiirteissään avoimina. Tärkeää on vaalia etenkin rantaan asti jatkuvia peltoja. Peltoalueella sijaitsee iso maisemapuu, joka on suositeltavaa säilyttää.

Salmin vanha rakennuskanta sijoittuu salmen itärannalla olevalla mäelle, jonka kautta vanha tie on kulkenut. Kylä on maisemakuvallisesti tärkeä. Kylässä on säilynyt vanhaa rakennuskantaa ja kylän eri-ikäiset rakennukset muodostavat edelleen eheän rakennusryhmän mäen päälle. Niiden pihojen kasvillisuus muodostaa kasvillisuudeltaan eheän reunavyöhykkeen, joka ympäröi mäkeä. Maiseman kannalta kylän rakennetta ja sitä ympäröiviä peltoja on tärkeä vaalia. Vuonna 1786 valmistui Vaasan ja Kuopion välinen valtatie, joka kulki Salmin kautta.

Salmen sillalta aukeaa kaunis näkymä etenkin pohjoiseen rantaniittyjen yli. Myös Salmessa on taisteltu Suomen sodan aikana. Seuruksen pohjoispäässä kulkee itä-länsi-suuntainen voimajohto, joka on maisemallinen häiriötekijä.

Seuruksen tulvapelloilla on linnustollista arvoa ja rantojen kortteikoilla on potentiaalia muun arvokkaan eläinlajiston esiintymisalueena laajemminkin.



Kuva 19. Salmin rakennukset ryhmittyvät peltoaukeiden ympäröimälle puustoiselle mäelle. Ruonantie mutkittellee etelästä kohti kylää.

22.12.2017



Kuva 20. Maisemallisesti tärkeä Piiskoon mänty Salmassa.



Kuva 21. Salmin rakennusryhmä nähtynä pohjoisesta päin.

22.12.2017



Kuva 22. Salmin sillalta aukeaa rantapellon ja niittyjen yli näkymä Seurukselle.



Kuva 23. Seuruksen rannat ovat pääasiassa avoimet ja järvi muodostaa yhdessä rantapeltojen kanssa laajan avoimen maisematilan. Seuruksen pohjoispäässä maisematilan rikkoo järven ylittävä voimajohto.

22.12.2017

8.6 Lapuanjoen ranta

Lapuanjoen rannalla on masemakuvallisesti arvokas tai erittäin tärkeä peltoalue, joka on rantaan asti avointa peltoa. Se suositellaan säilytettävän pääpiirteissään avoimena. Joki kiertää pienen puustoisin mäen, jolla on kasvillisuudeltaan eheä reunavyöhyke. Reunavyöhykkeen kasvillisuus suositellaan säilytettävän.

8.7 Kuortaneenjärven länsiranta

Kuortaneenjärven länsirannalla maantie kulkee läpi kapeiden rantapeltojen. Maisemallisesti arvokkaita tai erittäin tärkeitä peltoja on lähinnä Honkolan vanhan pihapiirin ympäristössä ja ne suositellaan säilytettävän pääpiirteissään avoimena. Muuten peltoaukeat ovat melko pieniä ja näkymiä järvelle estää rannan runsas loma-asutus. Konttelin ja Vasunmäen tiloille johtaa pienten peltoaukeiden läpi puukujat, joilla on maisemallista merkitystä.



Kuva 24. Kuortaneenjärven länsirannalla on monin paikoin tiiviisti mökkejä. Mökkien pihapiirien puut peittävät näkymät järvelle kesällä.



Kuva 25. Honkolassa Länsirannantie kiertää vanhan taloryhmän kautta. Peltojen yli avautuu näkymiä järvelle.

22.12.2017

9 Maankäytölliset suositukset maiseman näkökulmasta

Maiseman rungon muodostaa Kuortaneen järvi sekä Lapuanjoki laajentumineen. Rannoille hedelmälliseen maaperään raivatut pellot ovat edelleen kulttuurimaiseman runkona. Perinteisesti rantavyöhyke on ollut avoin ja maisematila nykyistä avonaisempi näkymien jatkuessa vesistöjen yli. Kulttuurimaiseman kannalta arvokkaimpia alueita ovat edelleen avoimina säilyneet varhaiset pellot ja niityt, joiden rantavyöhykekin on säilynyt avoimena ja/tai joiden yhteydessä on vanhaa rakennuskantaa. Nämä alueet on osoitettu maisemallisesti arvokkaina tai erittäin tärkeinä peltoalueina / niittyinä. Ne tulisi säilyttää avoimina peltolina tai niittyinä.

Tarkastelualueella on myös muutamia laajempia avonaisia peltoalueita, joiden yli aukeaa laajoja yhtenäisiä näkymäalueita. Arvokkaimpia näistä ovat tarkastelualueen pohjoisrajalla Lapuanjokeen rajoittuva peltoaukea, Seurusta ympäröivät peltoaukeat sekä Maununmäen ja Petäjämäen väliin jäävä peltoaukea. Peltoaukeat pääpiirteissään ja etenkin niiden suoraan vesistöihin rajoittuvat osat tulisi säilyttää avonaisina. Peltoja rajaavien selänteiden reunojen täysikasvuinen puusto tulisi säilyttää eheänä vyöhykkeenä. Mikäli selänteiden reunoille rakennetaan, tontin ja peltoaukean rajalle suositellaan istutettavan kerroksellista kasvillisuutta.

Osa tarkastelualueen vanhoista pelloista ja niityistä on osoitettu maisemallisesti tärkeinä peltoalueina / niittyinä. Ne suositellaan säilyttämään pääosin avoimina. Mahdollinen rakentaminen tulisi ohjata alueiden selänteiden puoleisille reunoille tai olemassa olevan asutuksen yhteyteen.

Luonnonarvot ja -maisema kytkeytyvät alueella tiiviisti ihmistoiminnan muokkaamaan ympäristöön ja sen arvoihin sekä itse järven mataliin kortteikkosiin lahtiin. Arvokkaimmat ja herkimvät luonnonmaiseman elementit ovat arvokasta lajistoa kasvavat perinnemaisemat, joita uhkaa umpeenkasvu. Alueella sijaitsevien kolmen perinnemaiseman hoito niitoin ja pensaston sekä nuoren puuston raivauksin on suositeltavaa, mikä alueet ovat jääneet laidunkäytöstä pois eikä laidunnusta voi aloittaa uudelleen. Perinnemaisemien ohella tärkein luontoarvoja sisältäviä maiseman elementtejä ovat Kuortaneenjärven kortteikkaa ja muuta vesikasvillisuutta kasvavat matalat lahdet. Niillä on monin paikoin linnustollista arvoa sekä potentiaalia muun arvokkaan lajiston kuten viitasammakon esiintymisalueena. Tällaisten lahtien rannoilla täydennysrakentaminen tulee olla maltillista ja vesialueella suoritettavat toimenpiteet kuten ruoppaukset ja vesikasvillisuuden niitot tulee harkita tarkoin.

Maisemainventointiaineistoon on yhdistetty luontoselvityksen esiselvityksessä saadut tiedot luonnonmaiseman edustavimmista näkymistä sekä luonnonmaiseman herkistä kohteista. Maiseman ja luonnonarvojen perusteella on laadittu ns. geokologinen luokitus (rajaukset esitetty liitteessä 1) eli luonto- ja maisemiarvoihin perustuva alueittainen maankäyttöä ohjaava suositusluokkakartta. Myös uhanalaisen lajiston esiintymispaikat on otettu huomioon luokitusta laadittaessa. Luokituksen luokat suosituksineen ovat:

Luokka 1: maisema- ja luonnonarvoiltaan erityisen arvokkaat alueet, joille rakentamista ei suositella

Luokka 2: maisema- ja luonnonarvoja sisältävät alueet, jotka soveltuvat tietyin rajoituksin rakentamiseen

Luokka 3: rakentamiseen soveltuvat alueet, joilla ei ole erityisiä maisema- ja luonnonarvoja

22.12.2017

Lähteet

Ympäristöministeriö 1992: Arvokkaat maisema-alueet, Maisema-aluetyöryhmän mietintö II, Mietintö 66/1992.

Ympäristöministeriö 2016: Ehdotukset valtakunnallisesti arvokkaiksi maisema-alueiksi 2016.

Repo, E. A., Lallukka, O., Keisala A., Salimäki, E., Palomäki V. ja Sippola A. 2006: Ruonakylä. Maisemanhoitosuunnitelma. "Kyläympäristön kehittämiseksi ja tulevaisuuden turvaamiseksi". <http://www.ruona.fi/pdf/ruona.pdf>

Ruonan Rinki ry 2010: Ruonan kyläsuunnitelma, marraskuu 2010.

Kansallisarkiston digitaaliarkistossa olevat kartat. <http://digi.narc.fi/digi/>

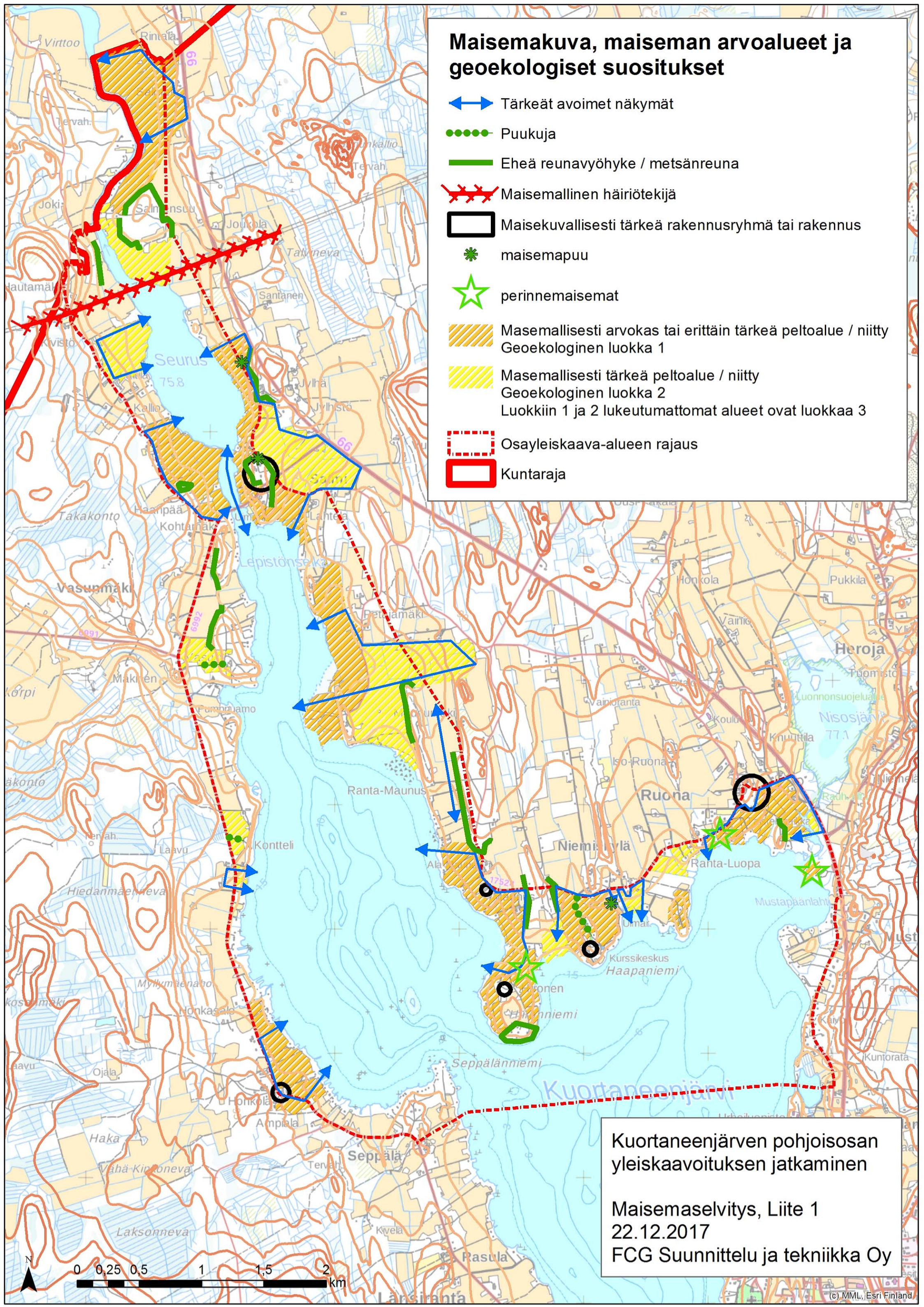
Vanhat painetut kartat –karttapalvelu.
<http://vanhatpainetutkartat.maanmittauslaitos.fi/>

Kekäläinen, H. & Molander, L.-L. 2003: Etelä-Pohjanmaan ja Pohjanmaan perinnemaisemat. –Länsi-Suomen ympäristökeskus. Alueelliset ympäristöjulkaisut 250. 319 s.

Ramboll Oy 2017: Kuortaneenjärven pohjoisosan osayleiskaava, luontoarvojen esiselvitys 24.4.2017

Maisemakuva, maiseman arvoalueet ja geokologiset suositukset

- ↔ Tärkeät avoimet näkymät
- Puukuja
- Ehea reunavyöhyke / metsänreuna
- ✂✂✂✂ Maisemallinen häiriötekijä
- Maisekuvallisesti tärkeä rakennusryhmä tai rakennus
- ✱ maisemapuu
- ☆ perinnemaisemat
- ▨ Masemallisesti arvokas tai erittäin tärkeä peltoalue / niitty
Geokologinen luokka 1
- ▩ Masemallisesti tärkeä peltoalue / niitty
Geokologinen luokka 2
Luokkiin 1 ja 2 lukeutumattomat alueet ovat luokkaa 3
- - - Osayleiskaava-alueen rajaus
- ▭ Kuntaraja



Kuortaneenjärven pohjoisosan
yleiskaavoituksen jatkaminen
Maisemaselvitys, Liite 1
22.12.2017
FCG Suunnittelu ja tekniikka Oy

