

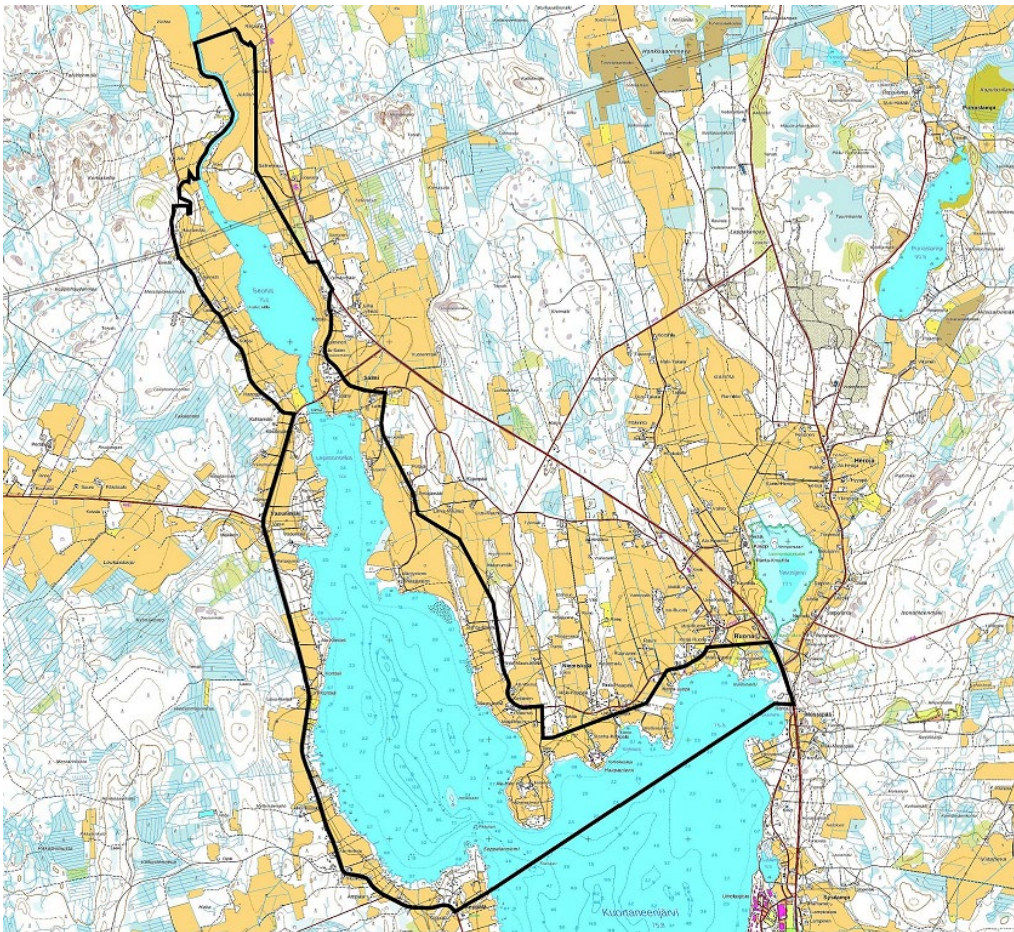
Vastaanottaja  
**Kuortaneen kunta**

Asiakirjatyyppi  
**Osallistumis- ja arviointisuunnitelma**

Päivämäärä  
**20.6.2019**

# KUORTANEEN KUNTA

## KUORTANEENJÄRVEN POHJOISOSAN OSAYLEISKAAVA



## 1. JOHDANTO

Maankäyttö- ja rakennuslain (MRL 63 §) mukaan kaavoitustyöhön tulee sisällyttää kaavan laajuuteen ja sisältöön nähden tarpeellinen suunnitelma osallistumis- ja vuorovaikutusmenettelystä sekä kaavan vaikutusten arvioinnista. Tässä osallistumis- ja arviointisuunnitelmassa esitetään osayleiskaavan laatimisen lähtökohtia ja tavoitteita, kuvataan kaavoituksen eteneminen ja kerrotaan, miten osalliset voivat vaikuttaa kaavoitukseen ja kuinka kaavan vaikutuksia arvioidaan suunnittelun aikana.

## 2. SUUNNITELMAN NIMI JA SUUNNITTELUALUE

Suunnitelman nimi on KUORTANEENJÄRVEN POHJOISOSAN OSAYLEISKAAVA. Suunnittelualue sijoittuu Kuortaneenjärven, Seurusjärven ja Lapuanjoen ranta-alueille. Suunnittelualueen laajuus on noin 750 ha. Alueen sijainti ja rajaus on esitetty kansikuvassa.

## 3. SUUNNITTELUKÄYTÄVÄN MÄÄRITTELY JA TAVOITTEET

Kuortaneen kunnanhallitus on päättänyt 31.10.2016 § 161 yleiskaavan laatimisesta alueelle. Tavoitteena on laatia Kuortaneenjärven pohjoisosaan, Seurukselle ja sen pohjoispuoliselle Lapuanjoelle MRL 42 §:n mukainen oikeusvaikutteinen osayleiskaava alueen rantarakentamisen ohjaimiseksi ja maankäyttötarpeiden selkeyttämiseksi. Osayleiskaava laaditaan siten, että sitä voidaan käyttää MRL 72 §:n mukaisesti rantavyöhykkeen rakennuslupien myöntämisen perusteena.

Yleiskaava on tarpeen alueen maatalouden, loma-asumisen, asutuksen sekä yritystoiminnan yhteensovittamiseksi. Yleiskaavalla ohjataan alueen yhdyskuntarakenteen kehittymistä kokonaisvaltaisesti. Suunnittelualue rajautuu järven länsipuolella vuonna 2010 hyväksytyyn Länsirannan osayleiskaavaan ja järven itäpuolella vuonna 2008 hyväksytyyn Keskustan ja Mäyryn osayleiskaavaan. Suunnittelualueen maankäyttö pyritään sovittamaan lähiympäristössä voimassa oleviin osayleiskaavoihin. Rantarakentamisen mitoitustarkastelussa emätiloina huomioidaan 1.7.1959 voimassa olleet kiinteistöt.

Maankäyttö- ja rakennuslain 76 §:n mukaisesti kunta perii enintään puolet yleiskaavan laatimiskustannuksista maanomistajilta heidän kaavasta saamansa hyödyn suhteessa, myös nykyisille rakennuspaikoille tulevasta lisärakennusoikeudesta.

## 4. KAAVOITUSTILANNE

### 4.1 Valtakunnalliset alueidenkäyttötavoitteet

Valtioneuvoston päätös uudistetuista valtakunnallisista alueidenkäyttötavoitteista tuli voimaan 1.4.2018.

Valtion ja kuntien viranomaisten tulee toiminnassaan ottaa huomioon valtakunnalliset alueidenkäyttötavoitteet ja edistää niiden toteuttamista. Viranomaisten on myös arvioitava toimenpiteidensä vaikutuksia valtakunnallisten alueidenkäyttötavoitteiden kannalta. Valtakunnalliset tavoitteet huomioidaan rinnakkain MRL 39 §:ssa yleiskaavalle asetettujen sisältövaatimusten kanssa.

Valtakunnalliset alueidenkäyttötavoitteet on jaettu viiteen kokonaisuuteen:

- Toimivat yhdyskunnat ja kestävä liikkuminen
- Tehokas liikennejärjestelmä
- Terveellinen ja turvallinen elinympäristö
- Elinvoimainen luonto- ja kulttuuriympäristö sekä luonnonvarat
- Uusiutumiskykyinen energiahuolto

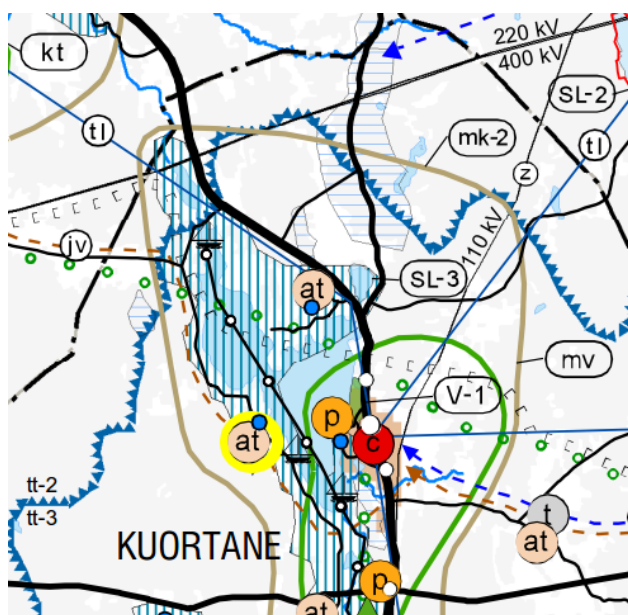
## 4.2 Maakuntakaava

Kuortaneen kunta kuuluu Etelä-Pohjanmaan liiton alueeseen, jolla on voimassa 23.5.2005 vahvistettu maakuntakaava.

Maakuntakaavassa suunnittelualue kuuluu Kuortaneenjärven ympäristöön merkittyyn maaseudun kehittämisen kohdealueeseen (mk-2) sekä pääosin Kuortaneenjärven ympäristön valtakunnallisesti arvokkaaseen kulttuurimaisema-alueeseen. Suunnittelualueen kaakkoisosa sijoittuu Kuortaneen matkailun vetovoima-alueelle (mv). Alueelle osittain sijoittuva Ruonan kylä on merkitty aluerakenteen kannalta tärkeäksi talouskyläksi (at) ja valtakunnallisesti merkittäväksi kulttuurihistoriallisesti arvokkaaksi rakennetun ympäristön kohteeksi, joka sisältää mm. Haapaniemen pappilan, Ruonan sillan ja vanhan maantien sekä Knuutilan talot. Salmen alueelle on merkitty venesatama, josta on osoitettu veneväylä Länsirannan ja Kirkonkylän kautta Kuharantaan. Suunnittelualueeseen itäpuolella rajautuva tie 66 Orivesi – Lapua on osoitettu kantatieksi ja länsipuolelle rajautuva tie 6991 Lapua – Mikkilä yhdystieksi samoin kuin alueen poikki kulkeva tie 6992 Salmi – Vasunmäki.

Alueen poikki on merkitty ohjeellinen ulkoilun runkoreitti Aholankankaalta Hirvijärven kautta Seinäjoelle sekä ohjeellinen moottorikelkkailun runkoreitti (Hirvijärvi-Aholankangas-Valkealampi). Alueen pohjoisosan poikki on osoitettu turvetuotantovyöhykkeen raja (tt2/tt3).

Kuortaneenjärven länsipuolelle on osoitettu siirtoviemäri Kuortaneelta Lapuulle ja alueen pohjoisosan poikki 220/400 kV sähköjohtolinja. Suunnittelualueen läheisyydessä kantatien itäpuolella sijaitseva Nisosjärvi on merkitty lintuvesien suojeluohjelmamerkinällä sl-3.



Kuva 1. Ote maakuntakaavasta 2030

### Vaihemaakuntakaavat

Tuulivoimaa käsittelevä **vaihemaakuntakaava I** on vahvistettu 31.10.2016. Vaihemaakuntakaavassa I alueen pohjoisosan poikki on merkitty voimajohto.

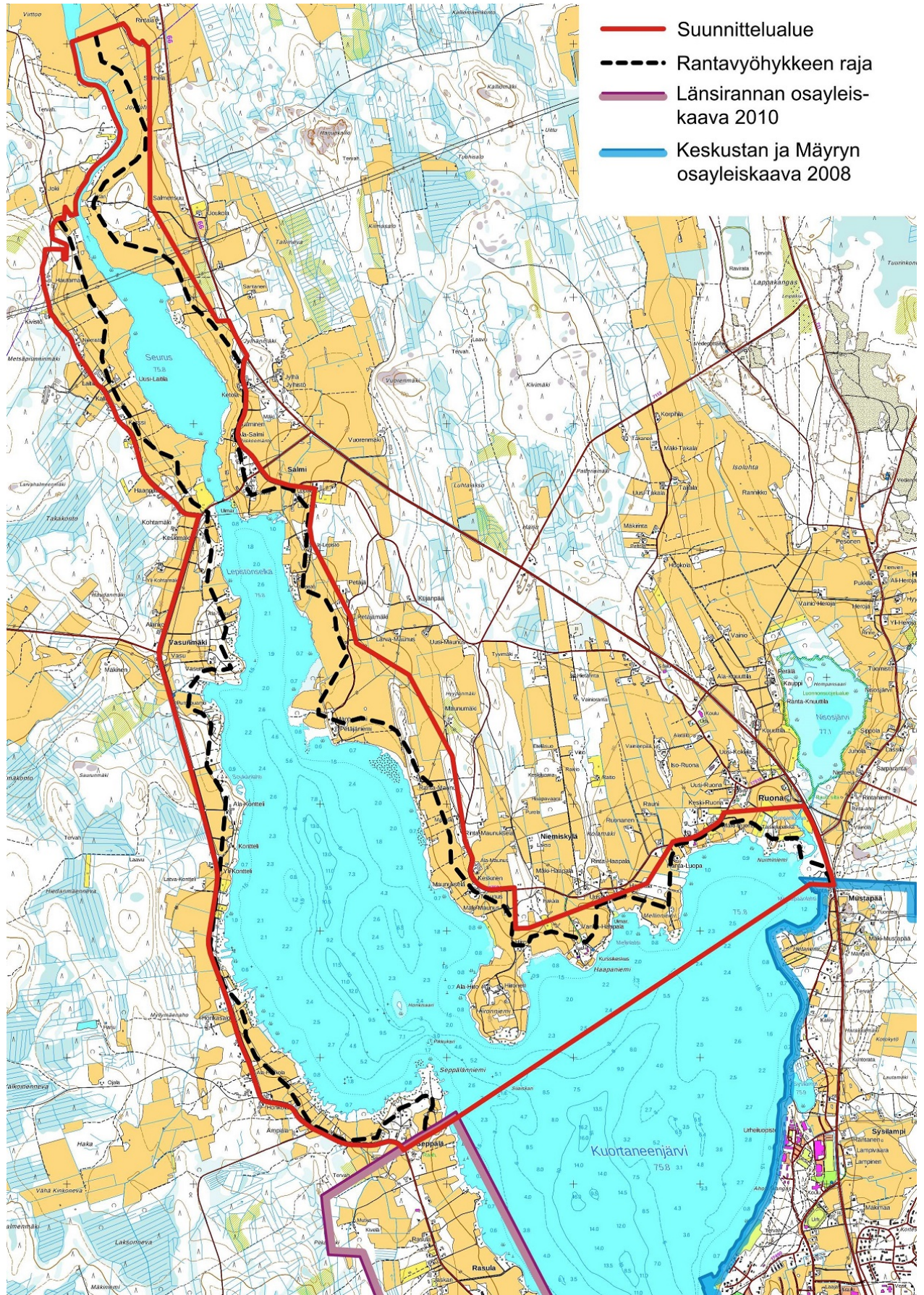
Kauppaa, liikennettä ja keskustatoimintoja käsittelevä **vaihemaakuntakaava II** on hyväksytty maakuntavaltuustossa 30.5.2016 ja se on tullut voimaan 11.8.2016. Vaihemaakuntakaavaan II on merkitty alueeseen osittain rajautuva kantatie 66. Lisäksi Länsirannantie, Vasunmäentie ja Salmentie on osoitettu tärkeinä yhdysteinä. Vaihemaakavassa on kumottu venesataman merkintä Salmelta ja veneväylän merkintä Kuortaneenjärveltä.

**Vaihemaakuntakaavan II muutoksen ehdotus** oli viranomaisten lausuttavana 14.12.2018 saakka. Vaihemaakuntakaavan II muutoksen tavoitteena on päivittää kaupan sijoittumista ohjaavat kaavamerkinnot ja -määräykset vastaamaan lainsäädännössä tapahtuneita muutoksia. Kaavamuutos ei koske keskustojen ulkopuolisia km-merkintöjä eikä liikenteen ja logistiikan merkintöjä. Vaihemaakuntakaavan II muutoksen ehdotuksessa ei ole suunnittelualuetta koskevia merkintöjä ja määräyksiä.

Turvetuotantoa, suoluonnon suojelua, bioenergilaitoksia, puuterminaaleja ja puolustusvoimien alueita käsittelevän **vaihemaakuntakaavan III** ehdotus on hyväksytty maakuntavaltuustossa 3.12.2018. Voimassa olevan maakuntakaavan turvetuotantovyöhykkeet on kumottu, muuten vaihemaakuntakaavassa ei ole esitetty alueelle merkintöjä.

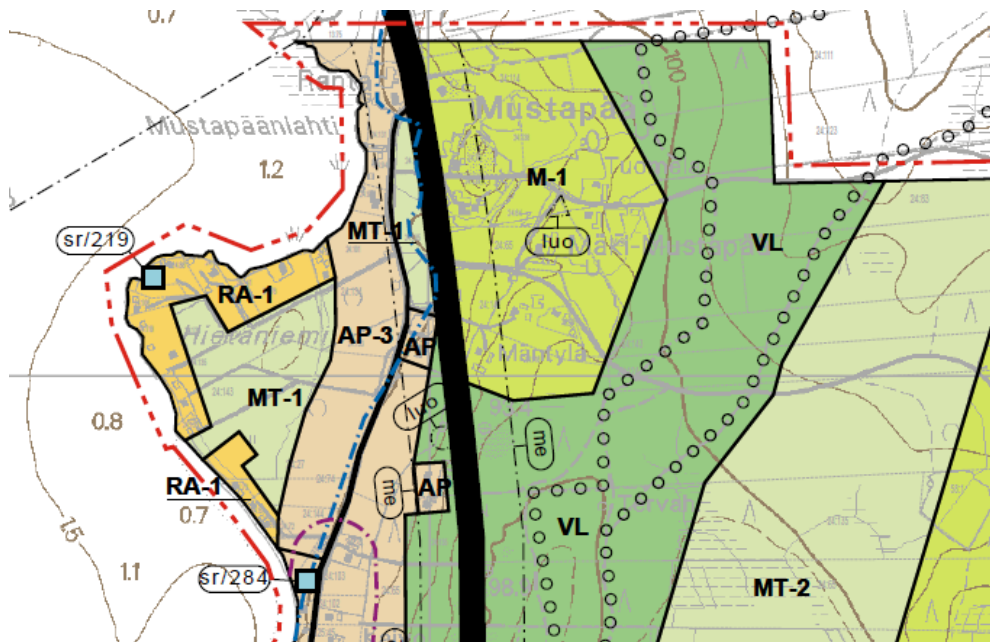
## 4.3 Yleiskaavat

Kaavoitustilanne on esitetty *kuvassa 2*. Suunnittelualue rajautuu järven itäpuolella vuonna 2008 hyväksytyyn Keskustan ja Mäyrän osayleiskaavaan (*kuva 3*) ja järven länsipuolella vuonna 2010 hyväksytyyn Länsirannan osayleiskaavaan (*kuva 4*).



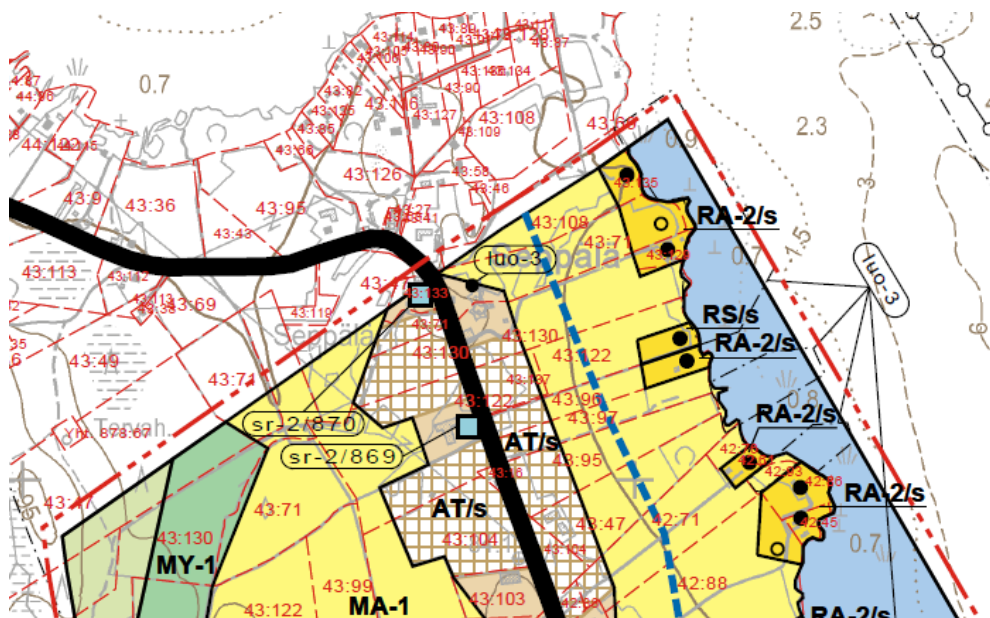
Kuva 2. Kaavoitustilannekartta

Keskustan ja Mäyrin osayleiskaavassa lähiympäristöön on esitetty pientalovaltaista asuntoaluetta (AP-3), loma-asuntoaluetta (RA-1), lähivirkistysaluetta (VL), maa- ja metsätalousvaltaista aluetta (M-1) sekä maatalousaluetta (MT-1). Lisäksi kantatien varteen on osoitettu 55 dBA:n keskimääräinen ulkomeluvyöhyke ja rantaan tulva-alueen raja (sv-1).



Kuva 3. Ote Keskustan ja Mäyrin osayleiskaavasta, KV 13.11.2008

Länsirannan osayleiskaavassa lähiympäristöön on osoitettu kyläaluetta (AT/s), loma-asuntoaluetta (RA-2/s) sekä maisemallisesti arvokkaita peltoalueita (MA-1). Lisäksi alueen läheisyyteen on osoitettu paikallisesti arvokkaita luontokohteita (luo-3) ja kulttuurihistoriallisesti arvokas kohde (sr-2/870).



Kuva 4. Ote Länsirannan osayleiskaavasta, KV 16.8.2010

#### 4.4 Asemakaavat ja ranta-asemakaavat

Alueelle ei ole laadittu asema- tai ranta-asemakaavoja.

#### 4.5 Rakennusjärjestys

Kuortaneella on voimassa kunnanvaltuuston 31.1.2002 hyväksymä rakennusjärjestys, joka on tullut voimaan 14.12.2004.

## 5. SELVITYKSET

Osayleiskaavaa varten on laadittu erillisselvityksinä maisemaselvitys, luontoselvitys, arkeologinen inventointi, kulttuuriympäristöselvitys sekä rantarakentamisen mitoitusselvitys. Lisäksi suunnittelussa hyödynnetään muita olemassa olevia selvityksiä, suunnitelmia ja lausuntoja

### 5.1 Valtakunnalliset selvitykset ja inventoinnit

- Suunnittelualue kuuluu valtakunnallisesti arvokkaaseen *Kuortaneenjärven kulttuurimaisema*-alueeseen (Valtioneuvoston päätös arvokkaista maisema-alueista 1995).  
Valtakunnallisesti arvokkaiden maisema-alueiden päivitysinventoinnissa rajaukseen on suunnittelualueen kohdalla ehdotettu vähäisiä tarkistuksia. Päivityksiä ei ole vielä virallisesti vahvistettu. (Maaseudun kulttuurimaisemat ja maisemanähtävyydet, ehdotukset Pohjanmaan, Etelä- ja Keski-Pohjanmaan valtakunnallisesti arvokkaiksi maisema-alueiksi 2013.)
- Suunnittelualueelle osittain sijoittuva *Ruonan kylä ja Haapaniemen pappila* on luetteloitu valtakunnallisesti merkittävänä rakennettuna kulttuuriympäristönä Museoviraston / Ympäristöministeriön RKY-luettelossa vuodelta 2009.
- Suunnittelualue kuuluu osittain aiemmin voimassa olleisiin RKY 1993-luettelon rajauksiin *Länsirannan kylä ja kulttuurimaisema* sekä *Ruonan kulttuurimaisema*, jotka on Museoviraston mukaan huomioitava jatkossa maakunnallisesti arvokkaana kulttuurihistoriallisena ympäristönä.
- Maakunnallisesti arvokkaiden kohteiden rakennusinventoinnissa alueelta on mainittu Salmen kylä ja lisäksi Honkolan, Konttelin, Seppälän ja Vasunmäen asutus ovat ehdolla maakunnalliseksi kohteeksi. Kartalla on lisäksi esitetty Ruonan ja Haapaniemen perinneasutuksen sijainti. (Etelä-Pohjanmaan maakunnallinen rakennusinventointi, Etelä-Pohjanmaan liitto 2017).

### 5.2 Muut kaavoituksessa hyödynnettävät selvitykset, suunnitelmat ja lausunnot

- Etelä-Pohjanmaan elinkeino-, liikenne- ja ympäristökeskuksen täydennyslausunto 31.12.2018: Suositus alimmista rakentamiskorkeuksista Kuortaneenjärvellä, Kuhajärvellä ja Seuruksella.
- Ehdotus Lapuanjoen vesistöalueen tulvariskien hallintasuunnitelmaksi 2016-2021. Etelä-Pohjanmaan elinkeino-, liikenne- ja ympäristökeskus 2014.
- Suomenselän maakunnallisesti arvokkaat lintualueet. MAALI-hankkeen loppuraportti. Suomenselän lintutieteellinen yhdistys 2013.
- Etelä-Pohjanmaan elinkeino-, liikenne- ja ympäristökeskuksen lausunto 18.1.2012 tulvien huomioon ottamisesta Kuortaneenjärvellä, Lapuanjoella ja Kuhajärvellä.
- Tulvariskien alustava arviointi Lapuanjoen vesistöalueella. Etelä-Pohjanmaan elinkeino-, liikenne- ja ympäristökeskus 30.3.2011.
- Maatalousalueiden kosteikkojen ja luonnon monimuotoisuuden yleissuunnitelma, Kuortane. Koivisto ja Kullas, Etelä-Pohjanmaan ELY-keskuksen julkaisu 1/2011
- Ruonan kyläsuunnitelma, Ruonan Rinki ry 2010
- Ruonan ja Salmen kylät sekä Länsirannan aluekokonaisuus on inventoitu Pohjanmaan inventointiprojektin yhteydessä, Sari Tallgren, Länsi-Suomen ympäristökeskus 2007. Lähde: KIOSKI-inventointitietojärjestelmä, Länsi-Suomen ympäristökeskus 2009.
- Alavuden, Kuortaneen, Töysän ja Ähtärin liikenneturvallisuussuunnitelma, Tiehallinto, Ramboll 2009
- Etelä-Pohjanmaan vedet nyt ja tulevaisuudessa. Nuotio, Länsi-Suomen ympäristökeskus 2008.
- Kuortaneenjärvi – Lapuanjoen helmi, L-S ympäristökeskus ja Pohjanmaan vesiensuojeluyhdistys ry 2006.
- Kuortaneen keskustan ja Mäyryn osayleiskaava-alueen rakennettu kulttuuriympäristö, Etelä-Pohjanmaan maakuntamuseo 2006
- Ruonan kylä, Maisemanhoitosuunnitelma 2006
- Keskustan ja Mäyryn osayleiskaavan maisemaselvitys, Motiivi Oy 2004
- Kuortaneen kunnan vesihuollon kehittämissuunnitelma, Scc Viatek Vesihydro 2004
- Kuortaneenjärven kulttuurimaisemissa. Jaakkola, Anttila, Molander, L-S ympäristökeskus 2000.
- Kuortaneen kylien kehittämishankkeen loppuraportti. Sippola 2000.
- Kuortaneen rantojen käytön yleissuunnittelu, Santanen 1993.
- Rantojen käytön yleissuunnitelma, Autio 1983.

## 6. ARVIOITAVAT VAIKUTUKSET

Osayleiskaavoituksen yhteydessä arvioidaan MRL 9 §:n ja MRA 1 §:n mukaisesti kaavan toteuttamisen aiheuttamia välittömiä ja välillisiä vaikutuksia ympäristöön.

Vaikutusten arvioinnin pohjana käytetään tehtyjä selvityksiä ja asiantuntijoiden sekä osallisiksi määriteltyjen kannanottoja. Arvioitavia vaikutuksia ovat vaikutukset maisemaan, luontoon ja kulttuuriympäristöön sekä vaikutukset yhdyskunnan rakenteeseen ja toimintoihin, yhteiskuntatalouteen ja sosiaalisiin oloihin sekä liikenteeseen.

Alustavasti osayleiskaavan vaikutusalueeseen kuuluu suunnittelualue lähiympäristöineen.

## 7. MITEN TIEDOTETAAN JA KETÄ KUULLAAN TYÖN AIKANA

### 7.1 Osalliset

Osallisia ovat alueen maanomistajat, asukkaat ja yrittäjät sekä muut, joiden asumiseen, työntekoon tai muihin oloihin kaava saattaa huomattavasti vaikuttaa. Osallisia ovat myös viranomaiset ja yhteisöt, joiden toimialaa kaavoitus käsittelee. Osallisilla on oikeus ottaa osaa kaavan valmisteluun, arvioida sen vaikutuksia ja lausua kaavasta mielipiteensä (MRL 62 §).

<b>Asukkaat ja loma-asukkaat</b>	<b>Yritykset ja yhteisöt</b>	<b>Viranomaistahot</b>
Kuortaneen kunnan asukkaat Vaikutusalueen loma-asukkaat	Kuortaneen kalastuskunta –niminen osakaskunta	Etelä-Pohjanmaan elinkeino-, liikenne- ja ympäristökeskus (ELY)
<b>Maanomistajat</b>	Länsirantaaset ry -kyläyhdistys	Etelä-Pohjanmaan liitto
Kaava-alueen ja siihen rajoitettujen alueiden maanomistajat, jakokunnat ja alueiden haltijat	Ruonan Rinki ry	Seinäjoen museot
<b>Muut osalliset ja osalliseksi ilmoittautuvat</b>	Salmen kyläseura ry	Museovirasto
Ne, joiden asumiseen, työntekoon tai muihin oloihin kaava saattaa huomattavasti vaikuttaa	Maataloustuottajain Kuortaneen yhdistys	Etelä-Pohjanmaan pelastuslaitosliikelaitos
	Elisa Oyj	Muut viranomaiset harkinnan mukaan
	Elenia Verkko Oy	<b>Kuortaneen kunta</b>
	Fingrid Oyj	Kunnanvaltuusto
	Lakeuden Etappi Oy	Kunnanhallitus
	Suomenselän Luonnonystävät ry	Perusturvalautakunta
	Telia Oyj	Sivistyslautakunta
	Kuuskaista	Tekninen lautakunta
	Kuortaneen yrittäjät ry	Ympäristölautakunta
	Kuortaneen Urheiluopisto	
	Muut mahdolliset yritykset ja yhteisöt	

### 7.2 Tiedottaminen

Kaavoituksen vireille tulosta ja osallistumis- ja arviointisuunnitelman sekä kaavan ja siihen liittyvän suunnittelumateriaalin nähtävilläolosta tiedotetaan kunnan ilmoitustaululla, kunnan internet-sivustolla <http://www.kuortane.fi> sekä VIISKUNTA-lehdessä jäljempänä olevan aikataulun mukaisesti.

Kaavoitusprosessiin mahdollisesti myöhemmin tulleista oleellisista muutoksista tiedotetaan vastavasti.

## 8. MITEN JA MILLOIN VOI OSALLISTUA

### 8.1 Osallistuminen

Kaavoituksen kuluessa osallisilla on tilaisuus mielipiteen esittämiseen mm. osallistumis- ja arviointisuunnitelman, kaavaluonnoksen ja kaavaehdotuksen nähtävillä olon aikana sekä mahdollisissa yleisötilaisuuksissa. Huomautuksia ja mielipiteitä yleiskaavaa koskevissa asioissa voi jättää Kuortaneen kunnan ympäristöosastolle, os. Keskustie 52, 63100 Kuortane.

Osallistumis- ja vuorovaikutusmenettelyn aikataulu on esitetty kuvan 5 taulukossa.

### 8.2 Viranomaisyhteistyö

- MRL 66 §:n 2 momentissa tarkoitettu viranomaisneuvottelu järjestettiin MRA 18 §:n mukaisesti kaavoituksen aloitusvaiheessa 26.11.2018.
- Osallistumis- ja arviointisuunnitelman ja kaavaluonnoksen nähtävillä olon yhteydessä pyydetään viranomaisten kannanotot lausunnotmenettelyä käyttäen kesällä 2019.
- Kaavaluonnokseen tehtävien tarkistusten jälkeen osayleiskaavaehdotus asetetaan nähtäville ja siitä pyydetään viranomaisten lausunnot loppuvuodesta 2019.
- Kaavaehdotuksen nähtävillä olon jälkeen järjestetään tarvittaessa viranomaisneuvottelu.

## 9. KUKA VALMISTEE JA OHJAA

Kaavan laatiminen tapahtuu konsulttityönä Ramboll Finland Oy:n Seinäjoen toimistossa. Vuorovaikutuksen järjestäminen ja kaavoitustyön ohjaus tapahtuu Kuortaneen kunnan toimesta.

Hallintokäsittely tapahtuu Kuortaneen kunnan hallintoelimissä. Kaavaehdotuksen nähtävillä olossa jätetyistä muistutuksista toimitetaan perusteltu vastine asianosaisille. Kaavan hyväksymisestä ilmoitetaan muistutuksen tekijöille (MRL 67 §).

Osayleiskaavoitus	Osallistuminen	Tiedottaminen	Ajankohta
Osallistumis- ja arviointisuunnitelmasta tiedottaminen ja nähtävillä pito yhdessä kaavaluonnoksen kanssa	Mahdollisuus mielipiteen esittämiseen (MRL 62 §, MRA 30 §) Lausunnot	Kuulutus Paikallislehti	06-08/2019
Yleisötilaisuus	Informaatiotilaisuus	Kuulutus Paikallislehti	08/2019
YmpLtk käsittelee luonnoksesta saatuja lausuntoja ja mielipiteitä			10-11/2019
Kaavaehdotus virallisesti nähtävillä 30 päivää. Lausuntopyyntöt.	Lausunnot Mahdollisuus muistutukseen /Muutosesitys	Kuulutus Paikallislehti	12/2019- 01/2020
Viranomaisneuvottelu tarvittaessa	MRL 66 §, MRA 18 §	Kutsu	02-03/2020
Osayleiskaavan hyväksymiskäsittely Kuortaneen kunnanvaltuustossa	Mahdollisuus valittaa hyväksymispäätöksestä Vaasan hallinto-oikeuteen	Kuulutus hyväksymispäätöksestä	kevät 2020

Kuva 5. Osallistuminen ja tiedottaminen



## 10. MISTÄ SAA TIETOA

Suunnittelutyöhön liittyviä lisätietoja saa Kuortaneen kunnan ympäristöosastolta.

Kuortaneen kunta  
Keskustie 52  
63100 KUORTANE

rakennustarkastaja Tarmo Savela  
p. 0400-179 467  
sähköposti: tarmo.savela@kuortane.fi

Ramboll Finland Oy  
Alue- ja kaupunkisuunnittelu  
Kauppatori 1-3 F  
60100 Seinäjoki

projektipäällikkö Juha-Matti Märijärvi  
p. 040 825 6260  
sähköposti: juha-matti.marijarvi@ramboll.fi

Tietoa kaavoituksesta on saatavissa myös kunnan internet-osoitteesta [www.kuortane.fi](http://www.kuortane.fi)  
Yleistietoa kaavoituksesta löytyy ympäristöhallinnon verkkopalvelusta [www.ymparisto.fi](http://www.ymparisto.fi) >  
Maankäyttö ja rakentaminen.