

Kuva 1. Napalankallioiden ja Hietaharjunkankaan sekä Palopättäränmäen tuulivoimapuiston alustava raja. Napalankallioiden ja Hietaharjunkankaan suunnittelualue mustalla ja Palopättäränmäen suunnittelualue harmaalla.

Kuortaneen kunta

NAPALANKALLIOIDEN JA HIETAHARJUNKANKAAN TUULIVOIMAPUISTON OSAYLEISKAAVA

Osallistumis- ja arviointisuunnitelma 12.4.2022, päivitetty 10.5.2022, 3.11.2023

Kaavoituksen alkaessa osana kaavatyön ohjelmointia laadittavassa **Osallistumis- ja arviointisuunnitelmassa** (OAS) esitetään suunnitelma osallistumisen ja muun vuorovaikutuksen järjestämisestä sekä vaikutusten arvioinnista. (MRL 63 §)

Osallistumis- ja arviointisuunnitelma tehdään asukkaita, järjestöjä, kunnan ja valtion viranomaisia sekä muita osallisia varten. Sen tulisi antaa perustiedot kaavahankkeesta ja sen valmisteluprosessista niin, että osalliset voivat arvioida kaavan merkitystä ja tarvetta osallistua sen valmisteluun.

Osallistumis- ja arviointisuunnitelmaa täydennetään tarvittaessa suunnitteluprosessin kuluessa.

1 PERUSTIEDOT – MITÄ ON TEKEILLÄ, MITÄ JA MIHIN SUUNNITELLAAN

1.1 JOHDANTO

Ilmatar Energy Oy:n hankekehitysyhtiöt Ilmatar Kuortane Oy ja Ilmatar Seinäjoki Oy suunnittelevat tuulivoimapuistoa, joka sijoittuu Kuortaneen kuntaan Napalankallioiden ja Hietaharjunkankaan alueille sekä Seinäjoen kaupungin Palopättäränmäen alueelle. Kuortaneen ja Seinäjoen puoleisia alueita kehitetään rinnakkain, joten niitä käsitellään osin yhdessä kokonaissuunnitteluna.

Tarkoituksena on laatia Kuortaneen Napalankallioiden ja Hietaharjunkankaan sekä Seinäjoen Palopättäränmäen alueille erilliset oikeusvaikutteiset osayleiskaavat, joiden perusteella voidaan myöntää rakennusluvut tuulivoimalayksiköiden rakentamiselle (MRL 77a §). Lisäksi Napalankallioiden ja Hietaharjunkankaan alueet voidaan tarvittaessa eriyttää kahdeksi erilliseksi (*kuva 1*) osayleiskaavaprosessiksi kaavaluonnosvaiheen jälkeen.

Kokonaissuunnittelualueelle toteutetaan yhteinen YVA-menettely, johon osayleiskaavojen laadinta sovitetaan yhteen. YVA-menettelyssä arvioidaan tuulipuiston ja sähkönsiirron ympäristövaikutukset.

Napalankallioiden ja Hietaharjunkankaan sekä Palopättäränmäen kokonaissuunnittelualueelle suunnitellaan enintään 42 tuulivoimalan rakentamista, joista Kuortaneen Napalankallioiden ja Hietaharjunkankaan alueelle sijoittuisi enintään 26 voimalaa ja Seinäjoen Palopättäränmäen alueelle enintään 16 voimalaa.

Osayleiskaavassa ratkaistaan tuulivoimapuistojen maankäyttö sekä tuulivoimaloiden määrä ja sijoittuminen. Osayleiskaavojen laadinnassa otetaan huomioon ympäristövaikutusten arvioinnin (YVA) yhteydessä tehtävät selvitykset ja arvioinnit. Lisäksi osayleiskaavojen laadinnassa otetaan huomioon muut aluetta koskevat maankäyttötarpeet sekä suunnitteluprosessin yhteydessä esiin tulevat asiat.

Ilmatar Energy Oy:n toimittama kaavoitusaloite on hyväksytty Kuortaneen kunnanvaltuustossa 11.10.2021 § 58. Kuortaneen kunta ja Ilmatar laativat kaavoitus sopimuksen, jossa määritellään MRL 77c §:n mukaiset korvaukset kunnalle.

1.2 SUUNNITTELUALUEEN SIJAINTI

Kuortaneen Napalankallioiden ja Hietaharjunkankaan osayleiskaava-alue (n. 5 945 ha) sijaitsee n. 5 km Kuortaneen keskustasta länteen Kuortaneenjärven ja Kuorasjärven väliin jäävällä alueella. Suunnittelualue rajautuu lounaasta Alavuden, lännestä Seinäjoen ja luoteesta Lapuan kaupungin rajaan.

Napalankallioiden ja Hietaharjunkankaan sekä Palopättäränmäen tuulipuiston alustava raja on esitetty kansikuvassa. Napalankallioiden ja Hietaharjunkankaan suunnittelualue on esitetty mustalla ja Palopättäränmäen suunnittelualue harmaalla. Taustakartta © MML.



1.3 TAVOITE

Tavoitteena on mahdollistaa Kuortaneen kuntaan Napalankallioiden ja Hietaharjunkankaan alueille sekä Seinäjoen kaupungin Palopättäränmäen alueille yhteensä enintään 42 tuulivoimalan rakentaminen, joista Kuortaneelle sijoittuisi enintään 26 kpl ja Seinäjoelle enintään 16 kpl. Tuulivoimaloiden kokonaiskorkeus on enintään 350 metriä ja voimalaitoksen yksikköteho noin 7–10 MW.

Tuulipuiston alueelle rakennetaan/parannetaan huoltotieverkosto, joka mahdollistaa pääsyn voimalapaikoille.

Tuulipuiston sisäinen sähkönsiirto toteutetaan maakaapelein ja kokonaissuunnittelualueelle rakennetaan tarvittavat sisäiset sähköasemat. YVA-menettelyssä tarkastellaan tarkemmin tuulipuiston liittämistä valtakunnan verkkoon:

- SVE 1: Rakennetaan kokonaan uusi sähkönsiirtoreitti Fingrid Oyj:n Seinäjoen sähkönsiirtoasemalle. Reitin kokonaispituus on noin 45 kilometriä, josta noin 36 kilometriä sijaitsee kokonaissuunnittelualueen ulkopuolella. Uusi sähkönsiirtoreitti sijoittuu nykyisen voimajohdon rinnalle yhteensä noin 8,2 kilometrin matkan Seinäjoen Pihlajaniemen eteläpuolella ja Ilmajoen Ahonkylän alueella.
- SVE 2a: Uutta johtoa minivoiva sähkönsiirtovaihtoehto, mikäli saadaan neuvoteltua Fingrid Oyj:n kanssa uuden 400 tai 110 kilovoltin (kV) kytkinlaitoksen rakentamisesta Alajärvi-Seinäjoki 110 kV:n tai 400 kV:n johtojen yhteyteen. Reitin kokonaispituus on noin 16 kilometriä, josta noin 6 kilometriä sijaitsee kokonaissuunnittelualueen ulkopuolella.
- SVE 2b: Uusi johtoreitti Seinäjoelle asti, seuraten Fingrid Oyj:n Alajärvi-Seinäjoki 400 kV:n ja 110 kV:n johtoja, sekä EPV Alueverkko Oy:n Seinäjoki-Lapua 110 kV:n johtoa. Reitin kokonaispituus on noin 42 kilometriä, josta noin 39 kilometriä sijaitsee kokonaissuunnittelualueen ulkopuolella. Noin 30 kilometriä reitistä sijoittuu nykyisten voimajohtojen rinnalle.
- SVE 3: Uusi sähkönsiirtoreitti Kuortaneelle, josta liitytään Fingrid Oyj:n nykyiseen voimajohtoon. Reitin kokonaispituus on noin 19 kilometriä, josta noin 9 kilometriä sijoittuu kokonaissuunnittelualueen ulkopuolelle. Reitti sijoittuu Fingridin nykyisten 110 kV ja 400 kV voimajohtojen rinnalle noin 3,5 kilometrin matkan ennen reitin päätepistettä.

Osayleiskaavan tavoitteena on ottaa huomioon myös muut aluetta koskevat maankäyttötarpeet sekä suunnitteluprosessin edetessä muodostuvat tavoitteet.

Suunnittelun tavoitteena on varmistaa, että kaavassa osoitetuista toiminnoista ei aiheudu esimerkiksi kaava-alueen luonnonympäristön, eläimistöön ja linnustoon, ympäröivän alueen asukkaisiin, alueella harjoitettavaan maa- ja metsätalouteen tai muihin elinkeinoihin kohdistuvia merkittäviä haitallisia ympäristövaikutuksia.

Napalankallioiden ja Hietaharjunkankaan sekä Palopättäränmäen osayleiskaavat laaditaan oikeusvaikutteisina Maankäyttö- ja rakennuslain 77a §:n mukaisina, jolloin yleiskaavoja voidaan käyttää suoraan tuulivoimalan rakennusluvan perusteena. Napalankallioiden ja Hietaharjunkankaan alueet voidaan tarvittaessa eriyttää kahdeksi erilliseksi osayleiskaavaprosessiksi kaavaluonnosvaiheen jälkeen. Tuulivoimarakentamista ohjaavaa yleiskaavaa laadittaessa on otettava huomioon, että yleiskaava ohjaa riittävästi rakentamista ja muuta alueiden käyttöä kyseisellä alueella, suunniteltu tuulivoimarakentaminen ja muu maankäyttö sopeutuu maisemaan ja ympäristöön ja tuulivoimalan tekninen huolto ja sähkönsiirto on mahdollista järjestää (MRL 77b §).

Napalankallioiden ja Hietaharjunkankaan osayleiskaavan hyväksyy Kuortaneen kunnanvaltuusto.



2 SUUNNITTELUN LÄHTÖKOHDAT

2.1 SUUNNITTELUALUEEN NYKYTILA

Suunnittelualue on metsätalousvaltaista, suurelta osin asuttamatonta seutua, joka on maastonmuodoiltaan vaihtelevaa. Suunnittelualueelle sijoittuvat metsät ovat pääosin varttuvia tai varttuneita, mäntyvaltaisia kasvatusmetsiä. Alueelle sijoittuu myös turvetuotantoalueita ja avosoita. Suunnittelualueen luontoarvot liittyvät lähtötietojen sekä ilmakehän- ja karttatarkastelujen perusteella luonnotontilaisen kaltaisiin suoluontokohteisiin, pintavesiin ja pienvesiin (lampiin, järviin ja puroihin) sekä karuihin luontotyyppeihin (kivikot, louhikot, kalliometsät).

Suunnittelualueen poikki kulkee seututie numero 697 Seinäjoelta Kuortaneelle. Alueella on myös muuta olemassa olevaa tiestöä.

Napalankallioiden ja Hietaharjunkankaan suunnittelualueella lähin taajama-alue on Kuortaneen kirkonkylä n. 5 km suunnittelualueelta itään. Alle 20 km säteellä suunnittelualueesta on lisäksi useita muita taajamia, sekä kyliä ja pienkyliä. Suunnittelualueella sijaitsee lomarakennuksia, joiden käyttötarkoituksen muutoksesta hankkeesta on sopinut kirjallisesti kiinteistön omistajien kanssa. Mikäli näitä ei huomioida, kahden kilometrin etäisyydelle voimaloista ei sijoitu asuin- tai lomarakennuksia. Suunnittelualueella harrastetaan metsästystä ja muuta jokamiehenoikeudella tapahtuvaa virkistyskäyttöä. Alueen läpi kulkee Etelä-Pohjanmaan Moottorikelkkailijat Ry:n moottorikelkkareitti.

Napalankallioiden ja Hietaharjunkankaan suunnittelualueella lähin valtakunnallisesti arvokas maisema-alue on 1,5 kilometrin etäisyydellä suunnittelualueen itäpuolella sijaitseva Kuortaneenjärven kulttuurimaisemat. Maakuntakaavassa osoitettuja lähimpiä kulttuuriympäristön tai maiseman vaalimisen kannalta tärkeitä alueita edustavat Ruismäki n. 0,6 km, Sydänmaa n. 3,7 km, Sarvikkaan alue n. 6,6 km sekä Lapuanjokilaakso Lankilankoski-Mäkelankoski n. 6,9 km etäisyydellä.

Suunnittelualueelle ei sijoitu luokiteltuja pohjavesialueita. Lähin 1-luokan vedenhankintaa varten tärkeä Kylmäkonton pohjavesialue (1030004) sijaitsee noin 500 metriä etäisyydellä suunnittelualueen pohjoispuolella. Alle 10 kilometrin etäisyydelle suunnittelualueen rajasta sijoittuu kaksi Natura-alueita; noin 600 metrin etäisyydelle suunnittelualueen luoteispuolelle sijoittuva Peränevanholma (FI800087) ja noin 1,1 kilometrin etäisyydelle suunnittelualueen eteläpuolelle sijoittuva Larvanneva (FI800027). Yksityismaiden luonnonsuojelualueet Pakosaari (YSA236735) ja Vilhosto, Suomi 100 (YSA238934) sijoittuvat suunnittelualueelle ja Katajatorpaksi (YSA204297) rajautuu suunnittelualueeseen. Alle 2 km etäisyydelle sijoittuu myös valtion luonnonsuojelualue Peränevanholman suojelualue.

Todennäköisesti merkittäviä linnustollisia arvoja sijoittuu suunnittelualueen sekä sen lähiympäristön avoimille suoalueille. Esimerkiksi Kaulalamminneva-Tausnevan sekä Hirvijärven tekojärven alueet ovat maakunnallisesti arvokkaita lintualueita (ns. MAALI-alue). Lähtötietojen perusteella lähistöllä on myös suojellun petolinnun pesäpaikkoja.

2.2 VALTAKUNNALLISET ALUEIDENKÄYTTÖTAVOITTEET

Maankäyttö- ja rakennuslain mukaan alueiden käytön suunnittelussa on huolehdittava 1.4.2018 voimaan tulleen valtakunnallisten alueidenkäyttötavoitteiden huomioon ottamisesta siten, että edistetään niiden toteuttamista. Alueidenkäyttötavoitteiden tehtävänä on varmistaa valtakunnallisesti merkittävien seikkojen huomioon ottaminen maakuntien ja kuntien kaavoituksessa sekä valtion viranomaisten toiminnassa, auttaa saavuttamaan maankäyttö- ja rakennuslain ja alueidenkäytön suunnittelun tavoitteet, joista tärkeimmät ovat hyvä elinympäristö ja kestävä kehitys, toimia kaavoituksen ennakoivan ja vuorovaikutteisen viranomaistyön



välineenä valtakunnallisesti merkittävässä alueidenkäytön kysymyksissä sekä edistää kansainvälisten sopimusten täytäntöönpanoa Suomessa.

Uusiutumiskykyisen energianhuollon tavoitteiden taustalla on Suomen ilmasto- ja energiapolitiikka, jonka vuoksi alueidenkäytössä on tarpeen varautua uusiutuvan energiantuotannon merkittävään lisäämiseen sekä tuulivoimapotentiaalin laajamittaiseen hyödyntämiseen. Tavoitteiden mukaan tuulivoimalat sijoitetaan ensisijaisesti keskitetysti usean voimalan yksiköihin.

2.3 MAAKUNTAKAAVA

Suunnittelualueella on voimassa Etelä-Pohjanmaan kokonismaakuntakaava sekä vaihemaakuntakaavat 1–3. Maakuntavaltuusto hyväksyi Etelä-Pohjanmaan kokonismaakuntakaavan 1.12.2003 ja Ympäristöministeriö vahvisti sen 23.5.2005. Etelä-Pohjanmaan I vaihemaakuntakaava on vahvistettu Ympäristöministeriössä 31.10.2016, II vaihemaakuntakaava on hyväksytty maakuntavaltuustossa 30.5.2016 ja kaava tuli voimaan 11.8.2016 ja III vaihemaakuntakaava on hyväksytty 3.12.2018 ja tullut voimaan 23.8.2021.

I vaihemaakuntakaava käsittelee tuulivoimaa. Kaava osoittaa 23 tuulivoimaloiden aluetta, voimajohtoverkoston ja luonnon monimuotoisuuden kannalta tärkeän alueen. Vaihemaakuntakaavassa on osoitettu maakunnallisesti merkittävät vähintään kymmenen voimalaitosyksikön keskitettyyn rakentamiseen soveltuvat tuulivoima-alueet. Tätä pienempien alueiden suunnittelua voidaan vaihemaakuntakaavan I kaavaselostuksen mukaan toteuttaa kuntakohtaisella kaavoituksella. Napalankallioiden, Hietaharjunkankaan ja Palopättäränmäen hanketta ei ole osoitettu voimassa olevassa vaihemaakuntakaavassa.

Etelä-Pohjanmaan voimassa olevissa maakuntakaavoissa suunnittelualueelle ja sen läheisyyteen sijoittuvat seuraavat merkinnät:



Kylä, jossa vapaa-ajan asutusta (at)

Suunnittelumääräys:

Alueen käyttöä suunniteltaessa tulee mitoituksen perustua erityisesti luonnon ja maiseman antamiin lähtökohtiin. Vapaa-ajan rakentamisen tulee olla kyläkuvaa eheyttävää.



Turvetuotantoon soveltuva alue (tu-1)

Suunnittelumääräys:

Turvetuotantoon soveltuvan alueen yksityiskohtaisemmassa suunnittelussa tulee ottaa huomioon turvetuotannon vaikutukset asutukseen. Alueen käyttöönoton suunnittelussa on kiinnitettävä erityistä huomiota vesiensuojelumenetelmien tehokkuuteen ja valuma-alueella yhtäaikaaisesti tuotannossa olevien alueiden määrään siten, että turvetuotanto osaltaan ottaa huomioon vesienhoidon toimenpideohjelmissa asetetut tavoitteet ja edistää niiden toteutumista. Suunnittelussa on huomioitava tuotantoalueiden yhteisvaikutukset vesistöihin ja valuma-alueen kokonaiskuormitus, sekä tarvittaessa vaiheistettava tuotantoa huomioiden alapuolisten vesistöjen tila. Alueiden yksityiskohtaisemmassa suunnittelussa tulee selvittää happamien sulfaattimaiden esiintyminen ja suunniteltava tuotanto siten, ettei se aiheuta merkittävää hapanta huuhtoumaa.



Turvetuotantoalue (Eo-tu)



**Luonnonsuojelualue,
Soidensuojelun perusohjelma (SL-2)
Lintuvesien suojeluohjelma (SL-3)
Lehtojensuojeluohjelman alue (SL-4)**



Vanhojen metsien suojeluohjelma (SL-6)

Suojelumääräys:

Ennen alueen suojelupäätöstä sillä ei saa suorittaa sellaisia toimenpiteitä, jotka saattavat vaarantaa alueen suojeluarvoja



Natura 2000 -verkostoon kuuluva alue (nat)



Kulttuuriympäristön tai maiseman vaalimisen kannalta tärkeä alue (ma)

Suunnittelumääräys:

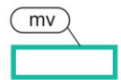
Kulttuuriympäristön ja maiseman arvot on otettava huomioon siten, että varmistetaan näihin liittyvien arvojen säilyminen yksityiskohtaisemmassa suunnittelussa. Valtakunnallisesti arvokkaisiin kohteisiin vaikuttavissa hankkeissa on pyydettävä museoviranomaiselta ja ympäristökeskukselta lausunto.



Pohjavesialue (pv)

Suunnittelumääräys:

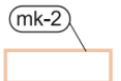
Aluetta koskevat toimenpiteet on suunniteltava niin, että pohjaveden laatu ei huononnu eikä alueen antoisuus pienene.



Matkailun vetovoima-alue (mv)

Suunnittelumääräys:

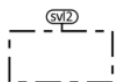
Alueen suunnittelussa tuetaan kuntien, seutukuntien ja ylimaakunnallisten virkistysalueiden ja matkailualueiden muodostamia verkostoja ja niiden kehittämistä kokonaisuuksina. Kehittämistoimien tulee liittyä maakunnan matkailuelinkeinojen maankäytöllisten edellytysten tukemiseen sekä virkistykseen soveltuvien alueiden riittävyyden turvaamiseen.



Maaseudun kehittämisen kohdealue (mk-2)

Suunnittelumääräys:

Alueen suunnittelussa tuetaan hyvien peltoaukeiden säilyttämistä viljelykäytössä ja kulttuurimaiseman kehittämisedellytyksiä sekä maatilataloutta ja sen liitännäiselinkeinoja. Alueilla tulee kiinnittää erityistä huomiota laajenevan asutuksen ja tilaa vaativien elinkeinojen, kuten teollisuuden ja suurimuotoisen eläintuotannon, välisten maankäyttötarpeiden yhteensovittamiseen. Asutuksen sijoittumista tulee ohjata olemassa olevia kyliä ja taa-jamia tukevaksi. Uudet tielinjaukset on sovitettava alueen kulttuuriympäristön ja maiseman erityispiirteisiin.



Alavuden varalaskupaikan suojavyöhyke (svl2)

Suunnittelumääräys:

Alueen suunnittelussa tulee ottaa huomioon lentoliikenteen varalaskupaikasta johtuvat maankäytön rajoitukset. Alueelle sijoittuvista rakennushankkeista, joissa rakennuksen tai rakenteen korkeus on suurempi kuin 30 metriä, tulee pyytää puolustusvoimien lausunto



Valtakunnallisesti merkittävä kulttuurihistoriallisesti arvokas kohde (vk)

Suunnittelumääräys:



Rakennetut kulttuuriympäristöt on otettava huomioon siten, että varmistetaan näihin liittyvien arvojen säilyminen yksityiskohtaisemmassa suunnittelussa. Valtakunnallisesti arvokkaisiin kohteisiin vaikuttavista hankkeista on pyydettävä museoviranomaiselta ja ympäristökeskukselta lausunto.

Seututie (st)

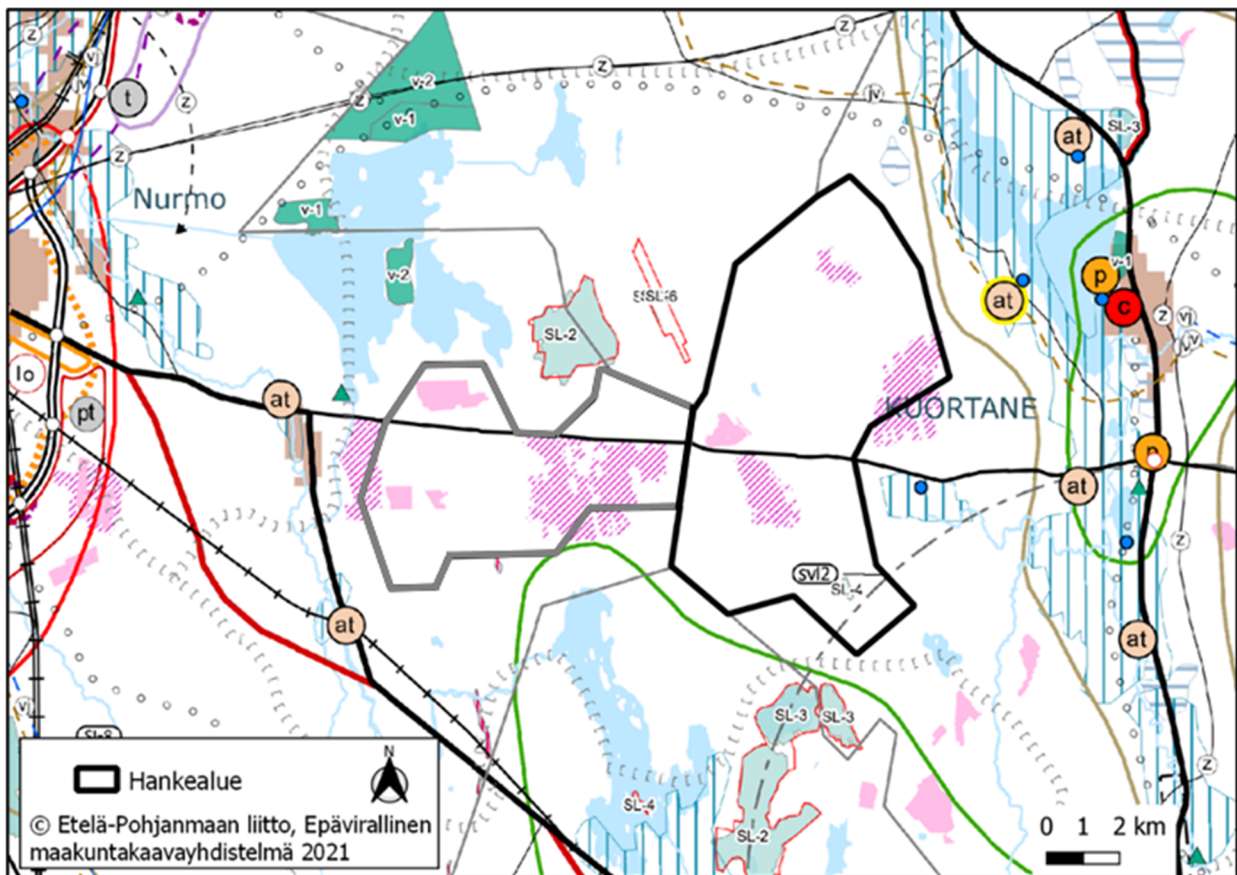
Suunnittelumääräys:

Alueella on voimassa MRL 33 §:n mukainen ehdollinen rakentamisrajoitus.

Ohjeellinen moottorikelkkailun runkoreitti (mr)

Suunnittelumääräys:

Reitin yksityiskohtainen sijainti tulee suunnitella yhteistyössä maanomistajien ja viranomaistahojen kanssa. Reittejä ei tule suunnitella kulkemaan Natura 2000 -verkoston tai suojelualueiden kautta. Poislukien metsälain nojalla suojeltavat Natura-alueet.



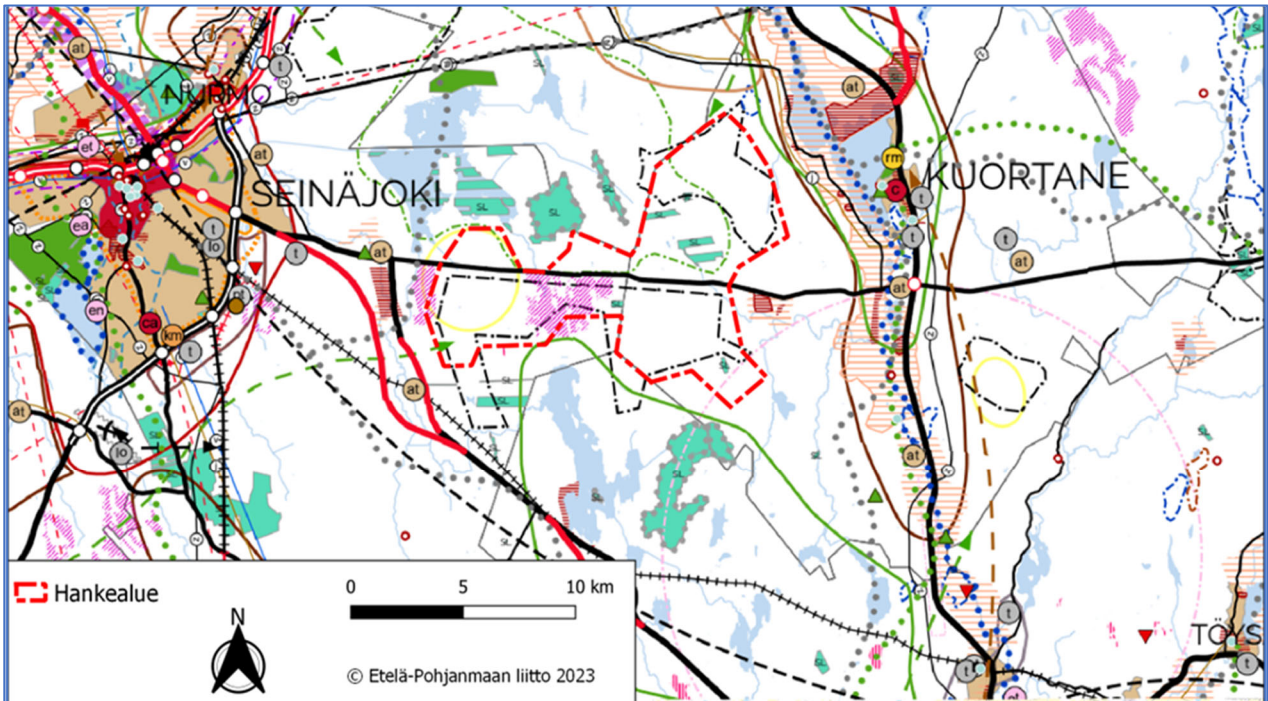
Kuva 2. Ote Etelä-Pohjanmaan maakuntakaavayhdistelmästä. Kokonaissuunnittelualueen rajausta esitetty punaisella katkoviivalla. Napalankallioiden ja Hietaharjunkankaan suunnittelualue mustalla ja Palopättäränmäen suunnittelualue harmaalla.

Etelä-Pohjanmaan maakunnassa on vireillä maakuntakaavan uudistaminen. Maakuntakaavan 2050 on tarkoitus korvata maakuntakaava 2005 ja vaihemaakuntakaavat 1–3. Maakuntakaavan luonnos oli nähtävillä 1.2.2023–10.3.2023. Tämän hetken tavoitteena on, että Etelä-Pohjanmaan maakuntakaava 2050 hyväksytään vuonna 2024. Voimaan astuessaan se tulee kumoamaan aiemmat kokonais- ja vaihemaakuntakaavat.

Napalankallioiden, Hietaharjunkankaan ja Palopättäränmäen alue on osoitettu pääosin maakuntakaavaluonnoksessa tuulivoimaloiden alueeksi. Merkinnällä osoitetaan seudullisesti merkittävä tuulivoiman tuotantoon

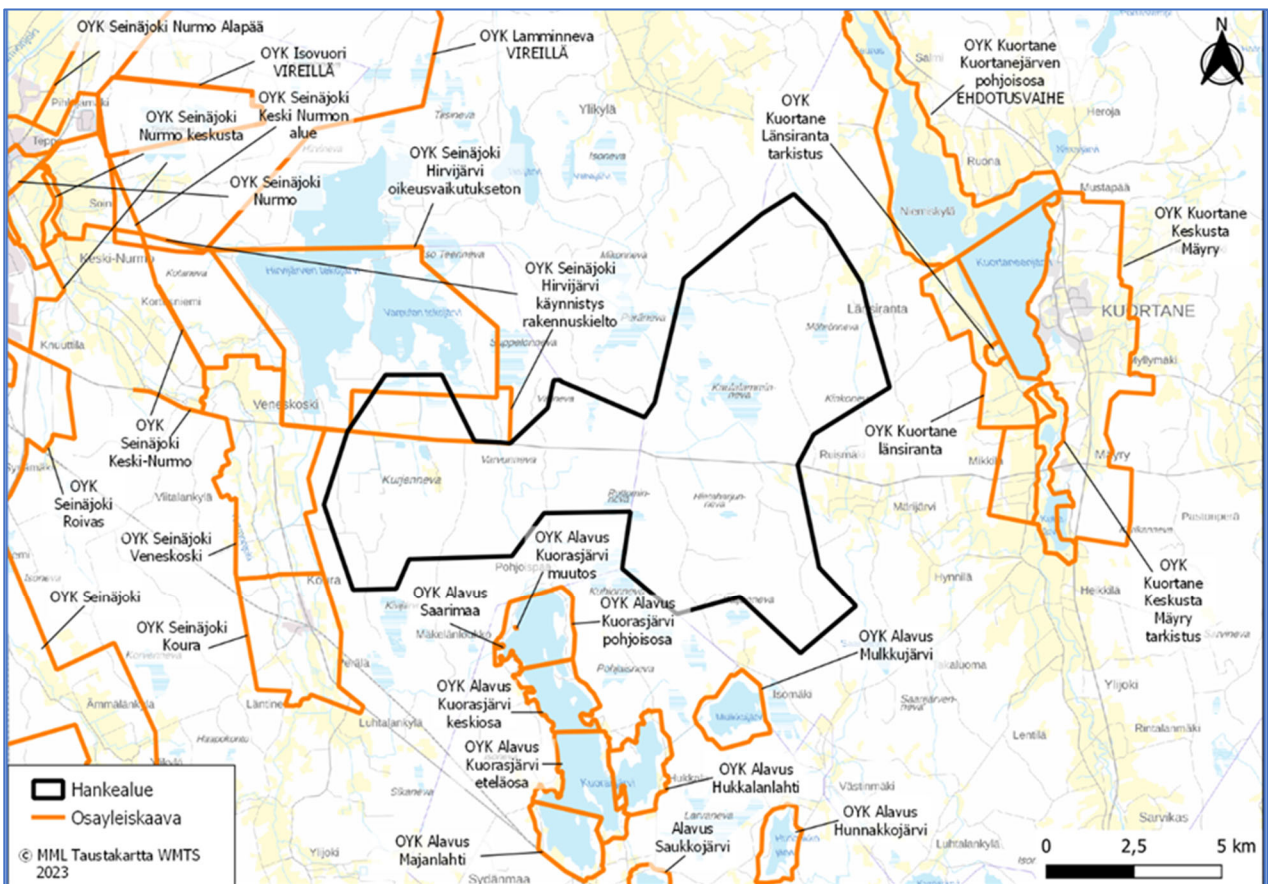


soveltuva alue, jolla tarkoitetaan vähintään seitsemän (7) teollisen kokoluokan tuulivoimalan muodostamaa kokonaisuutta.



Kuva 3. Ote Etelä-Pohjanmaan Maakuntakaavan 2050 luonnoksesta. Kokonaissuunnittelualueen rajaus esitetty punaisella.

2.4 YLEISKAAVAT



Kuva 4. Suunnittelualueen lähialueen yleis- ja asemakaavojen nykytilanne. Kokonaissuunnittelualue mustalla rajauksella.



Kuortaneen kunnan alueella suunnittelualan itäpuolella noin 1,6 kilometrin päässä on Länsirannan osayleiskaava vuodelta 2010, jota on muutettu pieneltä osin vuonna 2016. Kuortaneen keskustan ja Mäyrän osayleiskaava 2020 vuodelta 2008 sijoittuu lähimmillään noin 3,5 kilometriä hankealueesta itään. Keskustan ja Mäyrän osayleiskaavaa on tarkistettu rantavyöhykkeiden osalta vuonna 2016. Kuortaneenjärven pohjoisosan osayleiskaava sijaitsee noin 1,5 kilometriä hankealueesta koilliseen. Sen ensimmäinen vaihe on tullut lainvoimaiseksi maaliskuussa 2022 ja suunnittelua jatketaan Salmen kyläkeskuksen alueella, Vasunmäen ympäristössä, Petäjaniemen pohjoispuolisella alueella, Mäki-Ruonan-Nurminiemen ympäristössä sekä Honkisaaren osalta. Kuortaneen osayleiskaavoissa osoitetut rakennuspaikat sijaitsevat yli kahden kilometrin etäisyydellä voimalapaikoista.

Seinäjoen alueella Hirvijärvi-Varpulan oikeusvaikutuksen rantayleiskaava vuodelta 1983 sijoittuu osin Palopättäränmäen luoteisosaan. Alueelle sijoittuva osa on osoitettu maa- ja metsätalousvaltaiseksi alueeksi. Seinäjoen kaupunginhallitus on päättänyt käynnistää kyseisen yleiskaavan tarkistuksen ja laajennuksen sekä päättänyt asettaa alueelle rakennuskiellon ja toimenpiderajoituksen. Hirvijärvi-Varpulan ja Palopättäränmäen osayleiskaavojen rajaukset sovitetaan yhteen.

Seinäjoella Palopättäränmäen alueen länsipuolella lähimmillään noin 0,3 kilometrin päässä on Veneskosken osayleiskaava 2030 vuodelta 2014. Osayleiskaavassa osoitetut lähimmät rakennuspaikat sijaitsevat noin 1,9 kilometrin etäisyydellä lähimmästä voimalapaikasta.

Palopättäränmäen lounaispuolella noin 0,7 kilometrin päässä on Kouran osayleiskaava vuodelta 2013. Osayleiskaavassa osoitetut rakennuspaikat sijoittuvat lähimmillään noin kahden kilometrin etäisyydelle voimalapaikoista.

Alavudella lähimmillään noin 1,2–1,4 kilometrin etäisyydellä kokonaissuunnittelualueesta etelään Kuorasjärven ja Mulkkujärven alueella on voimassa Alavuden rantaosayleiskaava 2. osa vuodelta 2009. Lähimmät osayleiskaavassa osoitetut rakennuspaikat Kuorasjärvellä sijaitsevat noin 2,3 kilometrin etäisyydellä lähimmästä voimalapaikoista. Kuorasjärven pohjoisosan osayleiskaavaan on tehty pienialainen muutos vuonna 2017. Saarimaan osayleiskaava Kuorasjärven luoteisosassa on hyväksytty vuonna 2011.

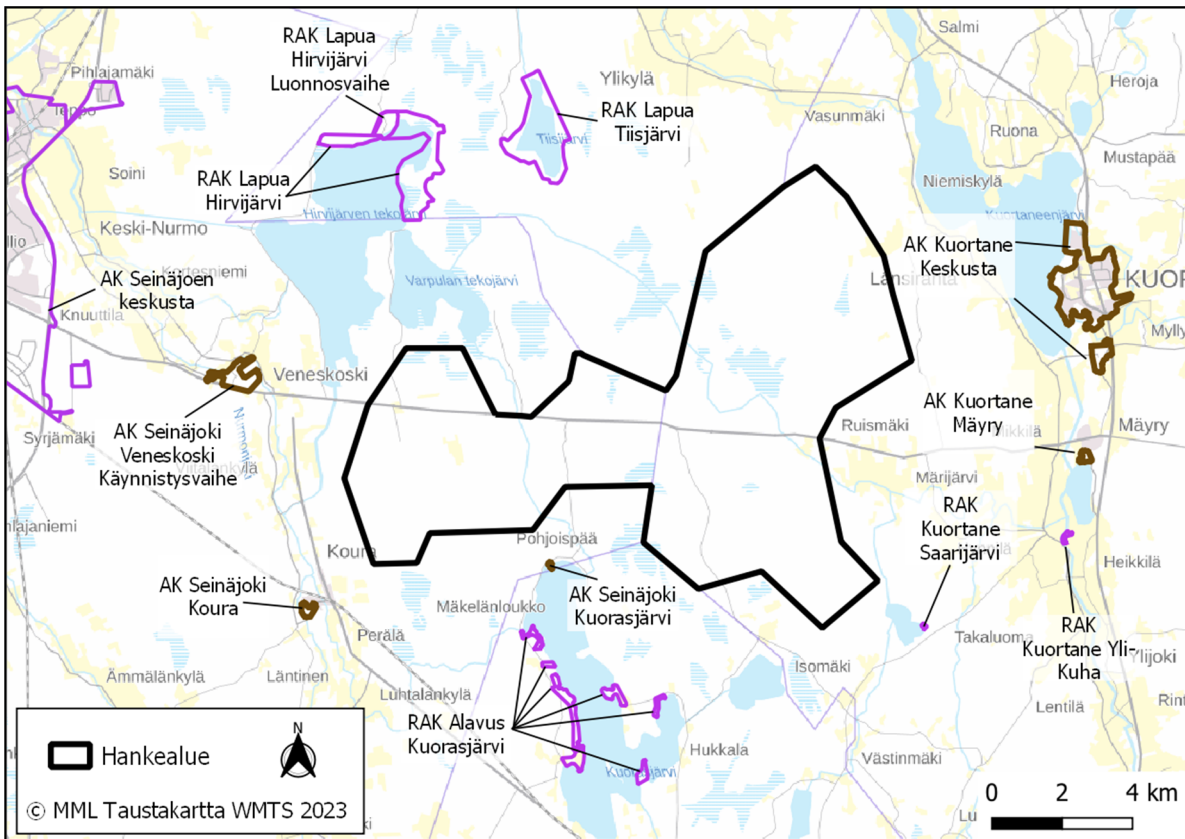
2.5 ASEMAKAAVAT JA RANTA-ASEMAKAAVAT

Suunnittelualueelle ei sijoitu asema- tai ranta-asemakaavoja. Napalankallioiden ja Hietaharjunkankaan suunnittelualuetta lähin asemakaava-alue on Kuortaneen keskustassa, joka sijaitsee noin 4,5 kilometrin etäisyydellä. Kuortaneella Saarijärvellä on ranta-asemakaava noin 1,7 kilometrin etäisyydellä Napalankallioiden ja Hietaharjunkankaan suunnittelualueesta kaakkoon.

Palopättäränmäen suunnittelualuetta lähimmät asemakaava-alueet ovat Seinäjoella Kuorasjärven pohjoisosassa oleva pienialainen asemakaava noin yhden kilometrin päässä suunnittelualueesta etelään sekä Kouran asemakaava noin kaksi kilometriä suunnittelualueesta lounaaseen. Seinäjoen kaupunkiympäristölautakunta on päättänyt käynnistää asemakaavan laatimisen Veneskosken alueelle noin 3,2 kilometriä suunnittelualueesta länteen.

Alavudella Kuorasjärvellä on ranta-asemakaavoja, joista lähin on n. 2,7 kilometrin päässä suunnittelualan eteläpuolella. Lapuan Hirvijärven ranta-asetat sijaitsevat n. 3,6 km ja Tiisijärven ranta-asemakaava n. 4,8 km suunnittelualueesta pohjoiseen.





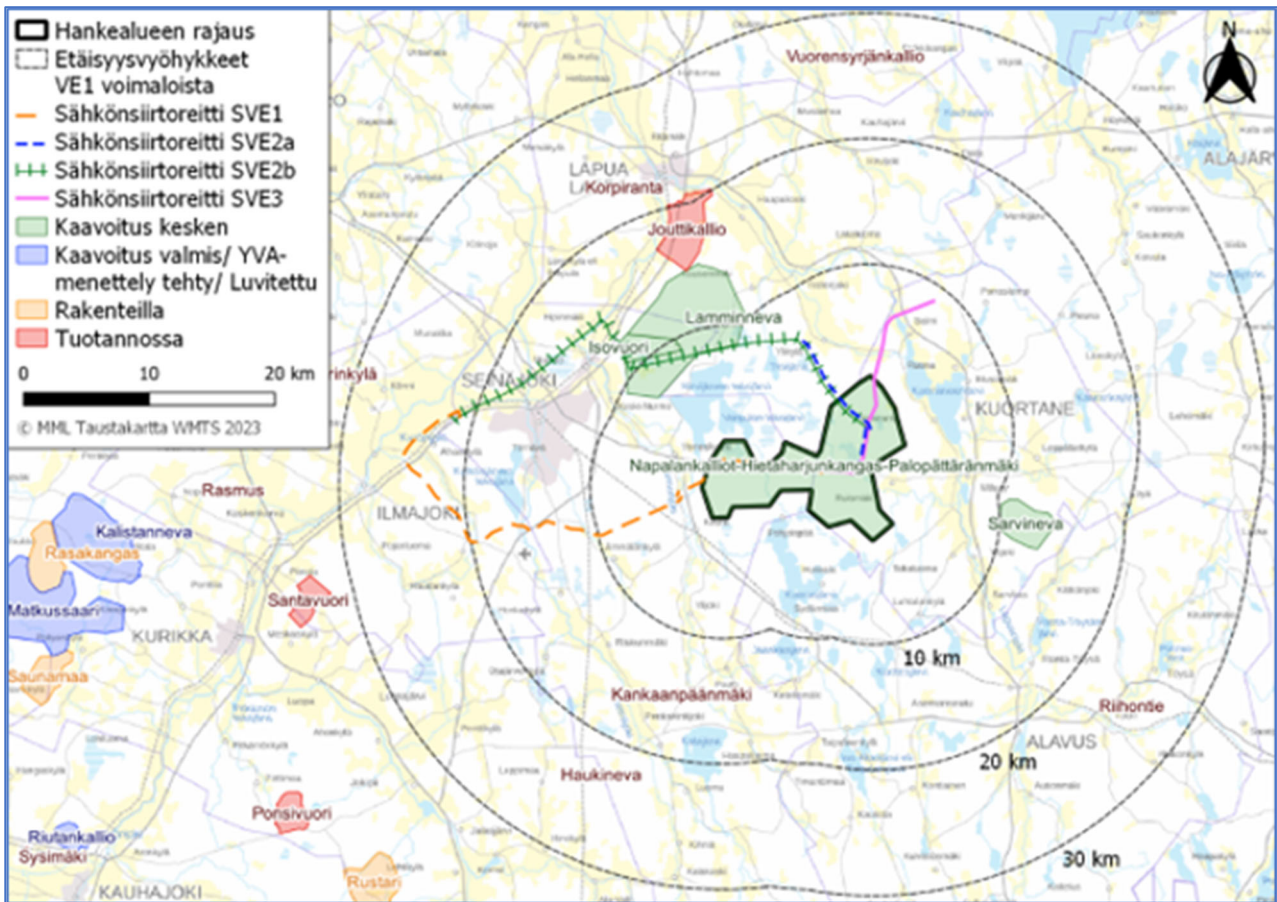
Kuva 5. Ranta-asemakaavat ja asemakaavat suunnittelualueen lähistöllä.

2.6 LIITTYMINEN MUIHIN HANKKEISIIN

Napalankallioiden, Hietaharjunkankaan ja Palopättäränmäen tuulivoimapuiston läheisyyteen sijoittuvat muut valmisteilla, rakenteilla ja tuotannossa olevat tuulivoimahankkeet on esitetty seuraavassa kuvassa. Konaissuunnittelualuetta lähimmät tuotannossa olevat tuulivoima-alueet ovat Kankaanpäänmäki (3 voimalaa, 14,5 km) ja Jouttikallio (6 voimalaa, 14,8 km).

Napalankallioiden, Hietaharjunkankaan ja Palopättäränmäen tuulivoimapuistoa lähimmät suunnitteilla olevat tuulivoimahankkeet ovat 38 voimalan Lamminneva, joka sijaitsee noin 7 km etäisyydellä, 8,5 km etäisyydellä oleva 7 voimalan Isovuori sekä 8 voimalan Sarvineva n. 10 km etäisyydellä.





Kuva 6. Tuulivoimahankkeet Napalankallioiden, Hietaharjunkankaan ja Palopättäränmäen hankealueen ympäristössä. © FCG Finnish Consulting Group Oy

Napalankallioiden, Hietaharjunkankaan ja Palopättäränmäen suunnitellun tuulivoimapuiston alueelle sijoituvat Kurjennevan ja Tausnevan turvetuotantoalueet.

3 YVA-MENETTELYN JA KAAVAN YHTEN SOVITTAMINEN

Napalankallioiden, Hietaharjunkankaan ja Palopättäränmäen YVA-menettely ja osayleiskaavoitus pyritään toteuttamaan aikataulullisesti rinnakkain muun muassa järjestämällä yhteinen yleisötilaisuus YVA-ohjelma- ja OAS-vaiheessa sekä YVA-selostus- ja kaavaluonnosvaiheessa. Osayleiskaavoituksessa hyödynnetään YVA:n yhteydessä tehtyjä selvityksiä ja ympäristövaikutusten arviointeja. Kaavaehdotusta ei voida asettaa nähtävillä ennen perustellun päätelmän saamista YVA-selostuksesta.



4 SELVITYKSET JA VAIKUTUSTEN ARVIOINTI

Maankäyttö- ja rakennuslain 9 §:n mukaan kaavan tulee perustua kaavan merkittävät vaikutukset arvioivaan suunnitteluun ja sen edellyttämiin tutkimuksiin ja selvityksiin. Kaavan vaikutuksia selvitetessä otetaan huomioon kaavan tehtävä ja tarkoitus. Selvitykset on tehtävä koko siltä alueelta, jolla kaavalla voidaan arvioida olevan olennaisia vaikutuksia.

YVA-menettelyn aikana on laadittu/laaditaan seuraavat selvitykset, jotka toimivat kaavoituksen selvityksineistona.

- Näkemäalueanalyysi
- Maisematarkastelu ja havainnekuvat
- Arkeologinen inventointi
- Melumallinnus
- Välkemallinnus
- Asukaskysely
- Luontoselvitykset (kasvillisuus- ja luontotyypit, linnusto, liito-oravat, lepakot, viitasammakot ja suurpedot)
- Natura-arviointi

Selvityksinä huomioidaan soveltuvin osin myös maakunnalliset inventoinnit ja selvitykset, jotka on laadittu maakuntakaavan taustaksi.

Vaikutusten arviointi perustuu hankkeesta laadittavaan, YVA-lain mukaiseen ympäristövaikutusten arviointiin. Ympäristövaikutusten arvioinnin tuloksista kootaan kaavaselostukseen keskeiset vaikutukset maankäyttö- ja rakennuslain (MRL) 9 § ja -asetuksen 1 § mukaisesti. Vaikutuksia arvioidaan tällöin:

- 1) ihmisten elinoloihin ja elinympäristöön,
- 2) maa- ja kallioperään, veteen, ilmaan ja ilmastoon,
- 3) kasvi- ja eläinlajeihin, luonnon monimuotoisuuteen ja luonnonvaroihin,
- 4) alue- ja yhdyskuntarakenteeseen, yhdyskunta- ja energiatalouteen sekä liikenteeseen,
- 5) kaupunkikuvaan, maisemaan, kulttuuriperintöön ja rakennettuun ympäristöön.

Arviointimenetelmät kuvataan tarkemmin ympäristövaikutusten arviointiohjelmassa.



5 KAAVAPROSESSI JA VUOROVAIKUTUS

5.1 OSALLISET

Maankäyttö- ja rakennuslaki edellyttää vuorovaikutusta kaavaa valmisteltaessa. Osalliset voivat ottaa kantaa kaavoitukseen sen eri vaiheissa.

Osallisia ovat (MRL 62 §):

- alueen maanomistajat
- ne, joiden asumiseen, työntekoon tai muihin oloihin kaava saattaa huomattavasti vaikuttaa
 - Kaavan vaikutusalueen asukkaat ja maanomistajat sekä yritykset ja elinkeinonharjoittajat
- ne viranomaiset ja yhteisöt, joiden toimialaa suunnittelussa käsitellään:
 - Kuortaneen kunnan eri hallintokunnat
 - Seinäjoen kaupunki
 - Lapuan kaupunki
 - Alavuden kaupunki
 - Alueen tuulivoimatoimija:
Ilmatar Energy Oy
 - Etelä-Pohjanmaan ELY-keskus
 - Etelä-Pohjanmaan liitto
 - Länsi- ja Sisä-Suomen aluehallintovirasto
 - Seinäjoen museot
 - Museovirasto
 - Puolustusvoimien pääesikunta
 - Puolustusvoimien logistiikkalaitos,
2. logistiikkarykmentti
 - Etelä-Pohjanmaan pelastuslaitos
 - Fingrid Oyj
 - Elenia Verkko Oyj
 - EPV Alueverkko Oy
 - Fintraffic Lennonvarmistus Oy
 - Seinäjoen lentoasema Oy
 - Väylävirasto
 - Traficom
 - Metsähallitus
 - Metsäkeskus
 - Metsänhoitoyhdistys Metsäpohjanmaa
 - Metsänhoitoyhdistys Etelä-Pohjanmaa
 - Luonnonvarakeskus Luke
 - Suomenselän Lintutieteellinen Yhdistys ry
 - Etelä-Pohjanmaan luonnonsuojeluyhdistys ry
 - Pohjanmaan luonnonsuojelupiiri ry
 - Kuortaneen yrittäjät ry
 - Seinäjoen yrittäjät ry
 - Kuortaneen riistanhoitoyhdistys
 - Lakeuden riistanhoitoyhdistys
 - MTK-Kuortane
 - MTK-Seinäjoki
 - Kuortaneen Metsästysseura ry
 - Patiskan Metsästysseura ry
 - Kurjennevan Eränkävijät ry
 - Etelä-Pohjanmaan kotiseutu- ja museoyhdistys ry
 - Kuortanes-Seura ry
 - Kurjennevan Turve Oy
 - Länsirantaaset
 - Etukuurtanelaaset
 - Mäyryn kyläyhdistys
 - Kylänraitti
 - Salmen kyläseura
 - Porraslampi seura ry
 - Ruonan rinki
 - Koura Seura ry
 - Keski-Nurmoon kyläseura ry
 - Veneskoski-Viitala seura ry
 - Ylijoki-Seura ry
 - Ämmälä-Seura ry
 - Suomen Erillisverkot Oy
 - Suomen Turvallisuusverkko Oy
 - Digita Oy
 - TeliaSonera Finland Oyj
 - Elisa Oyj
 - DNA Oy
 - Edzcom Oy
 - Cinia Group Oy
 - Ilmatieteenlaitos
 - Säteilyturvakeskus
- Muut osalliset ja osalliseksi ilmoittautuvat



5.2 OSALLISTUMINEN, VUOROVAIKUTUKSEN JÄRJESTÄMINEN JA VIRANOMAISYHTEISTYÖ

**Kuulutukset julkaistaan VIISKUNTA -lehdessä sekä kunnan ilmoitustaululla ja internet –sivuilla
www.kuortane.fi > Ajankohtaista > Ilmoitukset**

Kaavoituksen etenemistä voi seurata:

<https://kuortane.fi/rakentaminen-ja-ymparisto/rakennusvalvonta/vireilla-olevat-kaavat/>

Kaavan vireilletulo

- Osayleiskaavan vireilletulosta tiedotetaan paikallislehdessä sekä kunnan internet -sivuilla. Samalla asetetaan osallistumis- ja arviointisuunnitelma nähtäville. (MRL 63 §).
- Osallisilla on mahdollisuus lausua mielipiteensä OAS:n riittävydestä.
- Järjestetään yhteinen yleisötilaisuus YVA-menettelyn kanssa osallistumis- ja arviointisuunnitelman sekä ympäristövaikutusten arviointiohjelman nähtävilläoloaikana.
- Järjestetään aloitusvaiheen viranomaisneuvottelu

Kaavan valmisteluvaihe

- Valmisteluvaiheen kuulemisesta kuulutetaan ja kaavaluonnosaineisto (kartta, selostus ja erillisselvitykset) asetetaan nähtäville vähintään 30 päivän ajaksi. Kuulemisesta tiedotetaan lehti-ilmoituksella ja kunnan internet -sivuilla.
- Kuulutuksessa ilmoitetaan ajankohta, jolloin kaavaluonnokseen voi tutustua ja siitä antaa suullisia tai kirjallisia mielipiteitä. Mielipiteiden tekotapa ja jättöpaikka ilmoitetaan kuulutuksessa. Viranomaisilta pyydetään lausunnot. (MRL 62 § ja MRA 30 §).
- Järjestetään yhteinen yleisötilaisuus YVA-menettelyn kanssa kaavaluonnoksesta sekä ympäristövaikutusten arviointiselostuksesta nähtävilläoloaikana.
- Järjestetään viranomaisneuvottelu ennen kaavaluonnoksen nähtäville asettamista.

Kaavan ehdotusvaihe

- Ehdotusvaiheen kuulemisesta kuulutetaan ja kaavaehdotusaineisto (kartta, selostus ja erillisselvitykset) asetetaan nähtäville vähintään 30 päivän ajaksi. Kuulemisesta tiedotetaan lehti-ilmoituksella ja kunnan internet -sivuilla. (MRL 65 § ja MRA 19 §).
- Kuulutuksessa ilmoitetaan ajankohta, jolloin kaavaehdotukseen voi tutustua ja siitä antaa kirjallisia muistutuksia. Muistutusten tekotapa ja jättöpaikka ilmoitetaan kuulutuksessa. Viranomaisilta pyydetään lausunnot.
- Järjestetään yleisötilaisuus kaavaehdotuksen nähtävilläoloaikana.
- Järjestetään tarvittaessa viranomaisneuvottelu.

Kaavan hyväksymisvaihe

- Kaavaehdotuksesta annettuihin muistutuksiin ja lausuntoihin laaditaan vastineet. Perusteltu vastine lähetetään niille, jotka ovat toimittaneet osoitetietonsa. (MRL 65 §)
- Kunnanvaltuusto hyväksyy kaavaehdotuksen kunnanhallituksen esityksestä.
- Osayleiskaavan hyväksymispäätöksestä kuulutetaan. (MRL 67 § ja MRA 94 §).
- Kunnan on lähetettävä viivytyksettä yleiskaavan hyväksymistä koskeva päätös sekä kaavakartta ja -selostus ELY-keskukselle. (MRA 94 §).



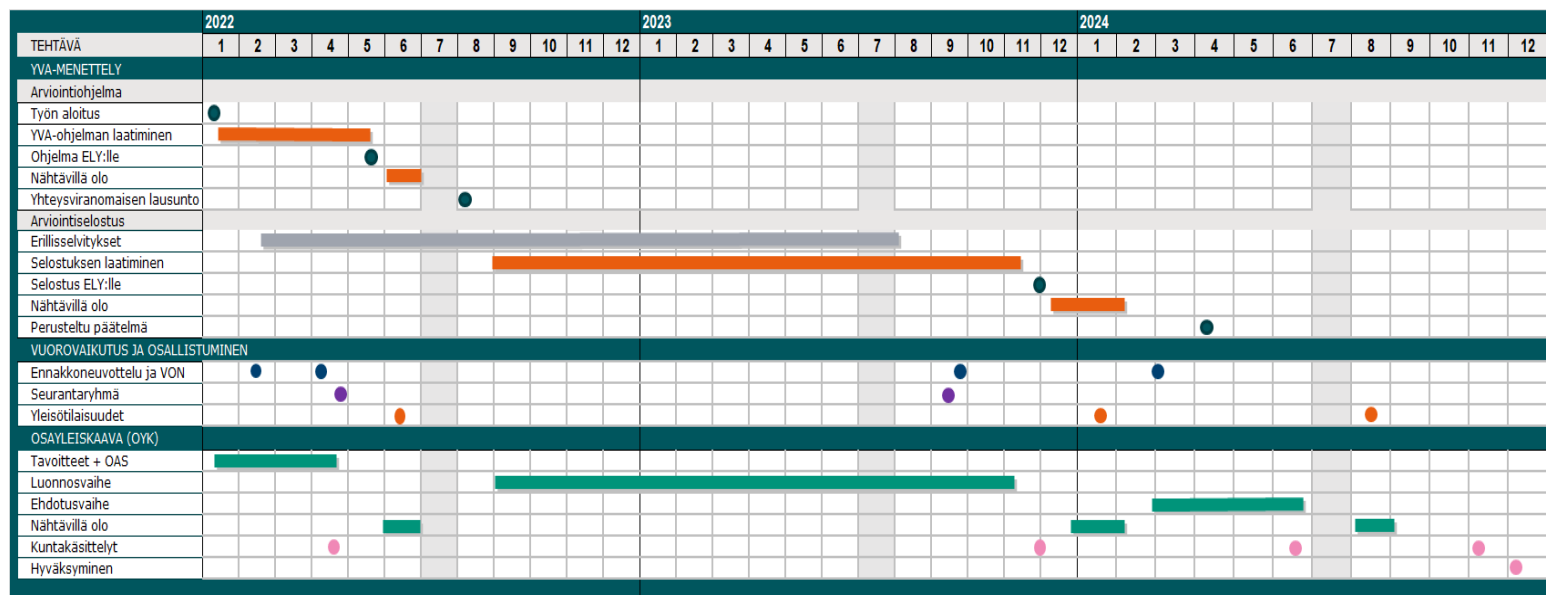
- Hyväksymistä ilmoitetaan niille kunnan jäsenille ja muistutuksen tehneille, jotka ovat sitä pyytäneet kaavan ollessa nähtävillä. (MRA 94 §)

Muutoksenhaku

- Kaavan hyväksymistä koskevaan päätökseen haetaan muutosta valittamalla hallinto-oikeuteen siten, kun kuntalaissa säädetään. (MRL 188 §). Valitus aika 30 vuorokautta.
- Jos valituksia ei jätetä, kaava astuu voimaa kuulutuksella (MRA 93 §). Kuulutukset julkaistaan sanomalehdessä ja kunnan internet-sivuilla.

5.3 ALUSTAVA AIKATAULU

Osayleiskaavoituksen alustava aikataulu ja kytkeä YVA:n aikatauluun.



6 YHTEYSTIEDOT

Kaavoittaja:
Kuortaneen kunta
Keskustie 52
63100 Kuortane
www.kuortane.fi

Rakennustarkastaja
Katja Karonen
+358 400 179 467
katja.karonen@kuortane.fi

Kaavakonsultti:
Plandea Oy
Pitkänsillankatu 1-3 G
67100 Kokkola
www.plandea.fi

Projektipäällikkö, YKS 691
Ville Vihanta
+358 50 590 6214
ville.vihanta@plandea.fi

Toimija:
Ilmatar Kuortane Oy
Unioninkatu 30
00100 Helsinki
www.ilmatar.fi

Hankekehityspäällikkö
Noora Jaakamo
+358 50 406 3136
noora.jaakamo@ilmatar.fi

