

The logo for FCG, consisting of the letters 'FCG' in a bold, dark teal font, followed by a small orange circle.

Finnish
Consulting
Group

Napalankallioiden, Hietaharjunkankaan ja Palopättäränmäen tuulivoimahanke

LIITE 5: SÄHKÖNSIIRTOLINJAN ARKEOLOGINEN INVENTOINTI,
MAANALA OY



Kuortane–Lapua–Seinäjoki–Ilmajoki

Napalankallioiden–Hietaharjunkankaan–Palopättäränmäen
tuulivoimahankkeen sähkönsiirtolinjan arkeologinen inventointi
2023

Arttu Tokoi & Akseli Tolvi & Hannu Poutiainen
Maanala Oy

MAAN
ALA

Sisälllys

Tutkimuksen perustiedot	3
Kohdeluettelo.....	4
1. Tausta ja tutkimustehtävä.....	5
2. Menetelmät.....	5
3. Yleiset havainnot	7
3.1. Topografia.....	7
3.2. Historiallinen kartta-aineisto ja nimistö	10
4. Inventointikohteet	12
4.1. Aiemmin rekisteröidyt arkeologiset kohteet	12
1. Seinäjoki, Ruiskallio.....	12
2. Seinäjoki, Ruiskallio 2.....	14
3. Seinäjoki, Saarelan pajanpaikka.....	16
4. Seinäjoki, Hirvineva.....	18
4.2. Aiemmin rekisteröimättömät arkeologiset kohteet	20
5. Seinäjoki, Martikkala.....	20
6. Lapua, Vähäluoma Hautapakka	23
7. Lapua, Pikkukytö	25
8. Lapua, Ylikylä Hautakangas 1.....	27
9. Lapua, Ylikylä Hautakangas 2.....	29
10. Lapua, Ylikylä Hautakangas 3.....	31
11. Lapua, Ylikylä Hautakangas 4.....	34
12. Lapua, Ylikylä Hautakangas 5.....	36
13. Lapua, Hautakankaankytö	38
14. Lapua, Murhasneva.....	40
5. Yhteenvedo tutkimuksen tuloksista	42
6. Lähteet	43

Tutkimuksen perustiedot

Kohde: voimajohtolinja välillä Kuortane–Ilmajoki

Tutkimuksen tyyppi: arkeologinen inventointi

Tavoite: Tarkastaa linjan varrelta tunnettujen arkeologisten kohteiden kunto sekä selvittää, onko alueella aiemmin tuntemattomia kohteita

Kenttätöaika: 3.–5.5., 15.–16.5. ja 4.–5.7.2023

Tutkijat: FM Arttu Tokoi, FM Hannu Poutiainen ja FM Akseli Tolvi, Maanala Oy

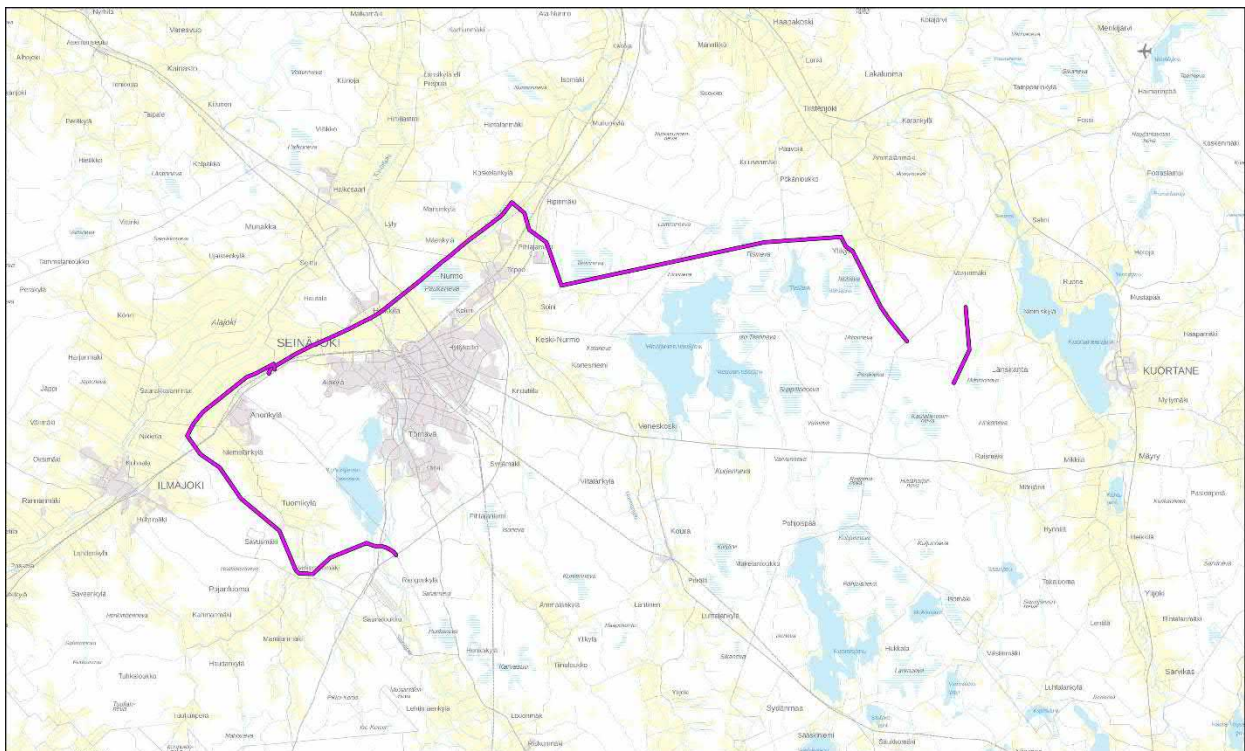
Tilaja: FCG Finnish Consulting Group Oy

Aiemmat arkeologiset inventoinnit: Jussila & Poutiainen 2008; Jussila & Sepänmaa 2010; Jussila, Poutiainen & Sepänmaa 2019

Alkuperäinen arkistoaineisto digitaalisine valokuvineen: Maanala Oy. Raporttikopiot pdf-muodossa: Museoviraston arkisto, alueellinen vastuumuseo ja työn tilaaja.

Talletetut esinelöydöt: –

Tulos: Inventoinnissa tarkastettiin suunnitellun linjan läheisyydestä aiemmin tunnetut neljä muinaisjäännöskohdetta. Uusia kohteita löydettiin 10. Niistä kahdeksan katsottiin kiinteiksi muinaisjäännöksiksi, yksi tuhoutuneeksi kohteeksi ja yksi muuksi kulttuuriperintökohteeksi.



Kuva 1. Inventoidun linjan sijainti. Pohjakartta: Maanmittauslaitos.

Raportin karttakoordinaatit on ilmoitettu ETRS-TM35FIN-järjestelmässä.

Kansikuva: Peltoaukeaa Seinäjoen varrella. Joki jää kuvassa oikealle. Vasemmalla kankaan laidassa Ruiskallion muinaisjäännökset. Kuva: Arttu Tokoi.

Kohdeluettelo

Nro	Kohde	Laji	Tyyppi	Rekisterissä	N	E
1	Ruiskallio 1	kiinteä muinaisjäännös	asuinpaikat	1000012128	6970967	284946
2	Ruiskallio 2	kiinteä muinaisjäännös	asuinpaikat	1000012129	6971007	285056
3	Saarelan pajanpaikka	kiinteä muinaisjäännös	pajat	1000012143	6971154	285126
4	Hirvineva	kiinteä muinaisjäännös	tervahaudat	1000017069	6973649	299537
5	Martikkalan pajanpaikka	kiinteä muinaisjäännös	pajat		6976677	292509
6	Vähäluoma Hautapakka	poistettu kiinteä muinaisjäännös	tervahaudat		6974845	308784
7	Pikkukytö	kiinteä muinaisjäännös	tervahaudat		6974213	309872
8	Ylikylä Hautakangas 1	kiinteä muinaisjäännös	tervahaudat		6972334	310368
9	Ylikylä Hautakangas 2	kiinteä muinaisjäännös	tervahaudat		6972323	310526
10	Ylikylä Hautakangas 3	kiinteä muinaisjäännös	tervahaudat		6972331	310731
	alakohde	kiinteä muinaisjäännös	tervahaudat		6972302	310749
	alakohde	kiinteä muinaisjäännös	kiukaat		6972351	310720
11	Ylikylä Hautakangas 4	kiinteä muinaisjäännös	tervahaudat		6972253	310817
12	Ylikylä Hautakangas 5	kiinteä muinaisjäännös	tervahaudat		6972160	310846
13	Hautakankaankytö	kiinteä muinaisjäännös	tervahaudat		6972025	310840
14	Murhasneva	kiinteä muinaisjäännös	tervahaudat		6970520	311597
	alakohde	kiinteä muinaisjäännös	tervahaudat		6970557	311609

1. Tausta ja tutkimustehtävä

Kuortane Oy ja Ilmatar Seinäjoki Oy suunnittelevat tuulivoimapuistoa, joka sijoittuisi Kuortaneella Napalankallioiden ja Hietaharjunkankaan alueille sekä Seinäjoella Palopättäränmäen alueelle. Hankkeeseen liittyen suunnitellaan uusia sähkönsiirtoreittejä, jotka voivat kulkea Seinäjoen, Kuortaneen Lapuan ja Ilmajoen alueilla.

FCG Finnish Consulting Group Oy tilasi Maanala Oy:ltä 18.4.2023 tuulivoimapuiston pohjoisreunalta Seinäjoelle kulkevan voimajohtoreitin arkeologisen inventoinnin. Myöhemmin 2.6.2023 tilattiin vielä kahden lisäreitin inventointi alkuperäisen reitin lounais- ja kaakkoispuolella (kuvat 2 ja 3). Yhteensä inventoitavien reittien pituus oli noin 57 kilometriä.

Maastotyön tekivät FM Arttu Tokoi, FM Akseli Tolvi ja FM Hannu Poutiainen 3.–5.5.2023, 15.–16.5.2023 ja 4.–5.7.2023.

2. Menetelmät

Valmistelemina töinä tutkittiin alueelta saata- vissa oleva historiallinen kartta-aineisto. Historiallisen ajan maankäyttöä pyrittiin lisäksi selvittämään paikannimistön avulla hyödyntäen Nimiarkistoa ja Nimisampo-palvelua.

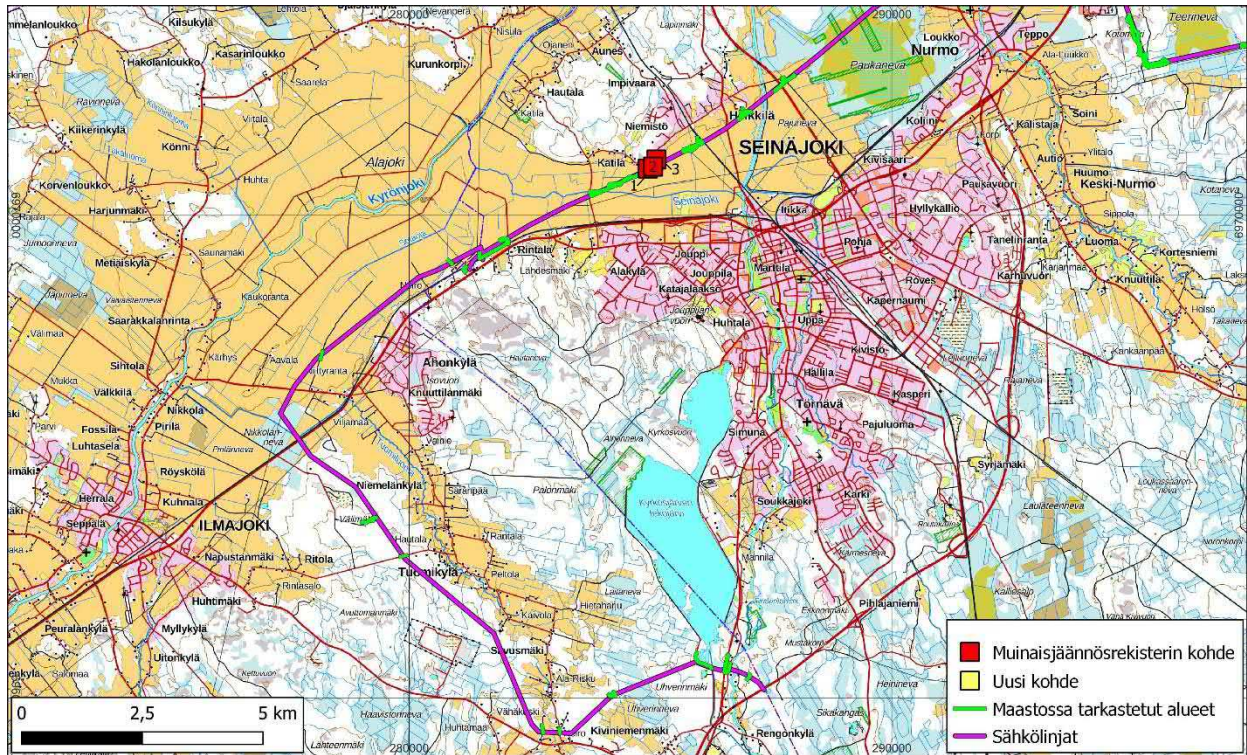
Linjan varrelta käytiin läpi myös Maanmittauslaitoksen 0,5 pisteen laserkeilausaineistoon pohjautuva vinovalovarjoste, josta pyrittiin etsimään anomalioita, kuten tervahautoja. Lisäksi mallin perusteella pyrittiin löytämään esihistorialliselle asutukselle soveltuvia alueita.

Linjojen maastotarkastuksissa keskityttiin arkeologisten kohteiden löytymisen kannalta lupaaviksi katsotuille alueille. Esimerkiksi kosteita tasaisia suoperäisiä alueita vältettiin ja sen sijaan kangasalueita käytiin tarkemmin läpi. Valmistelemissa töissä tehtyjä havaintoja, kuten mahdollisia tervahautoja pyrittiin tarkastamaan noin 100 m etäisyydeltä suunnitellusta linjasta. Paikoin näitä käytiin dokumentoimassa kauempaakin.

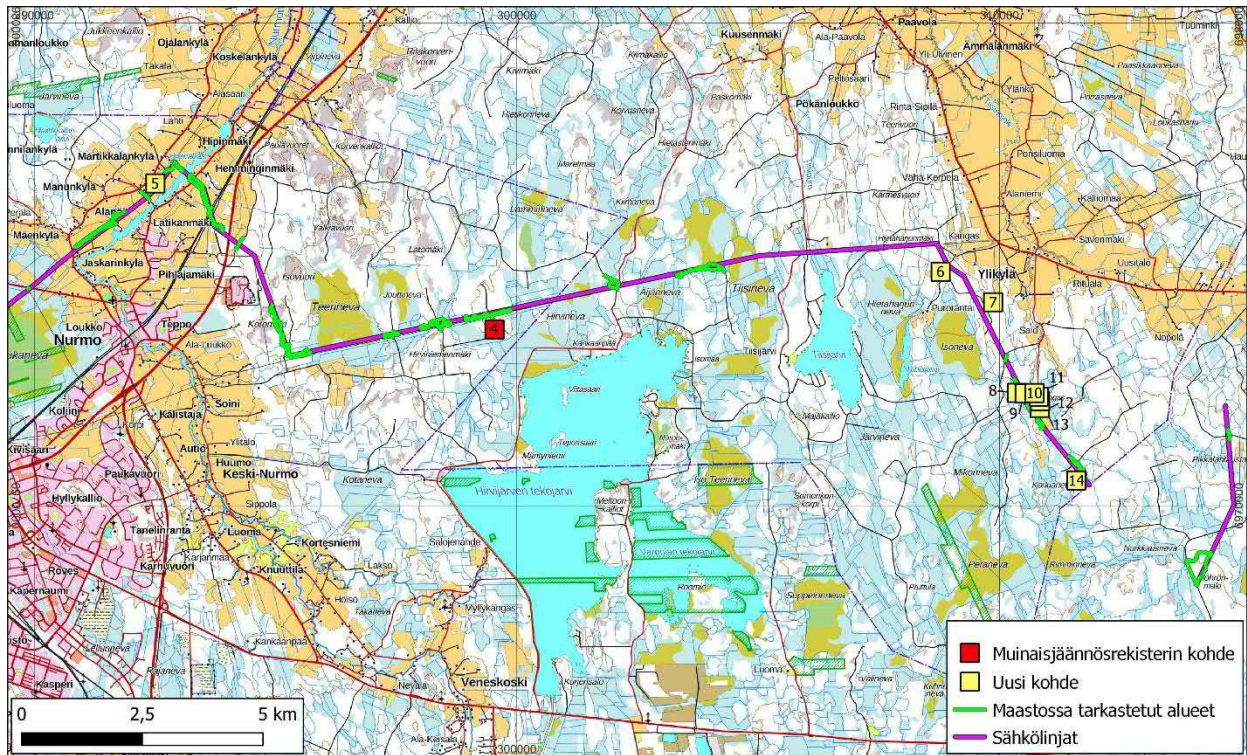
Maastotöissä noudatettiin vakiintuneita arkeologisen inventoinnin kenttätömenetelmiä. Peltoalat pyrittiin tarkastamaan heti keväällä, jolloin niillä pystyttiin tekemään pintapöimintää. Metsäalueilla maastoa tarkasteltiin silmämääräisesti ja sopiville paikoille tehtiin koekuoppia tai kairauksia. Havainnot dokumentoitiin sanallisesti, valokuvin ja GPS-paikantimella.

Sääolosuhteet olivat kenttätöiden aikaan hyvät. Näkyvyys muokatuilla pelloilla oli hyvä pintapöimintää ajatellen, sillä nämä tarkastettiin heti lumien sulettua. Kaikki peltoalueet eivät kuitenkaan olleet käännettynä.

MAANALA



Kuva 2. Kohteiden sijainti ja tarkastetut alueet linjan länsiosassa. Pohjakartta: Maanmittauslaitos.



Kuva 3. Kohteiden sijainti ja tarkastetut alueet linjan itäosassa. Pohjakartta: Maanmittauslaitos.

3. Yleiset havainnot

3.1. Topografia

Linjan itäosat sijaitsevat metsäisillä alueilla, joilla ei juuri ole asutusta. Alueella on laajoja suoalueita, jotka nykyään on pääosin ojitettu. Näiden välissä on niin ikään laajoja kangasmaita. Monet kankaista ovat loivapiirteisiä, mutta joukossa on myös jyrkempiä kallioisia kangasmaita. Linjalle osuu useita pieniä puroja, kuten Koukkuluoma, Vähäluoma ja Tiisipuro. Suurempia vesistöjä ei ole.

Lännempänä sähkölinja saapuu Seinäjoen ympäristön laajoille peltoaukeille. Se kulkee Nurmionjoen varresta Seinäjoen yli Kyrönjoen eteläpuolelle, missä se Tuomiluoman kohdalla

kääntyy taas metsäalueelle. Tällä välillä linja seuraa vanhaa sähkölinjaa ja pysyy koko ajan peltoaukealla.

Tuomiluoman eteläpuolella linjaus kääntyy pois vanhan linjan varresta ja jatkaa metsäalueiden kautta Kyrkösjärven tekojärven eteläpuolelle. Linja ylittää Tuomiluoman ja Seinäjoen sekä joitain pienempiä puroja.

Korkeus linjan varrella vaihtelee 38–104 m mpy. Korkeimmat alueet ovat Kuortaneen päässä. Muualla karkeasti esittäen peltoaukeat ovat metsäalueita alemmilla tasoilla. Matalimmat tasot ovat Seinäjoen alajuoksulla, missä sijaitsevat myös tunnetut kivikauden asuinpaikkakohteet.



Kuva 4. Monet pelloista olivat pintapöimittävissä. Kuva: Arttu Tokoi.



Kuva 5. Kallioista kangasta linjalla. Kuva: Arttu Tokoi.



Kuva 6. Hiekkainen rinne Hautakankaalla. Kuva: Arttu Tokoi.



Kuva 7. Uutta linjaa suunnitellaan vanhan viereen Paukanevalla. Kuva: Arttu Tokoi.



Kuva 8. Heikkilän kohdalta löydettiin pari pala kuonaa. Ei kuitenkaan selkeitä löytökeskittymiä. Kuva: Arttu Tokoi.

3.2. Historiallinen kartta-aineisto ja nimistö

Hyvä lähtökohta alueen asutushistoriaan on Seinäjoen isojakokartta vuodelta 1755 (Kjellman). Kartalta nähdään, että nykyään laajat peltoalueet Paukanevalta Seinäjokivarteen ovat olleet vielä tällöin suurelta osin suota sekä niitty ja laidunmaita. Vanha asutus ja peltolohkot ovat keskittyneet kankaan laidan, missä nykyinenkin asutus sijaitsee. Lähimmäksi alueella osuvat Niemistön talon peltoaukeat, joiden päästä tunnetaankin pajakohde (kohde 3).

Yhtä hyvää karttamateriaalia ei onnistuttu löytämään linjan muilta osilta, sillä jakokartat ovat alueilla fragmentaarisia. Siksi alueilla turvauttiin myöhäisempiin pitäjänkarttoihin, jotka ovat seudulla 1840–1850-luvuilta. Alkuperäisten pitäjänkarttojen kuvaama asutustilanne näyttää vastaavan pitkälti 1700-luvun loppupuolen tilannetta.

Karttoihin on tehty lisäyksiä tämän jälkeen, mahdollisesti 1800-luvun lopulla ja 1900-luvun alussa. Näistä näkyy voimakas pellonraivaus ja uudistilojen perustaminen. Aiemmat

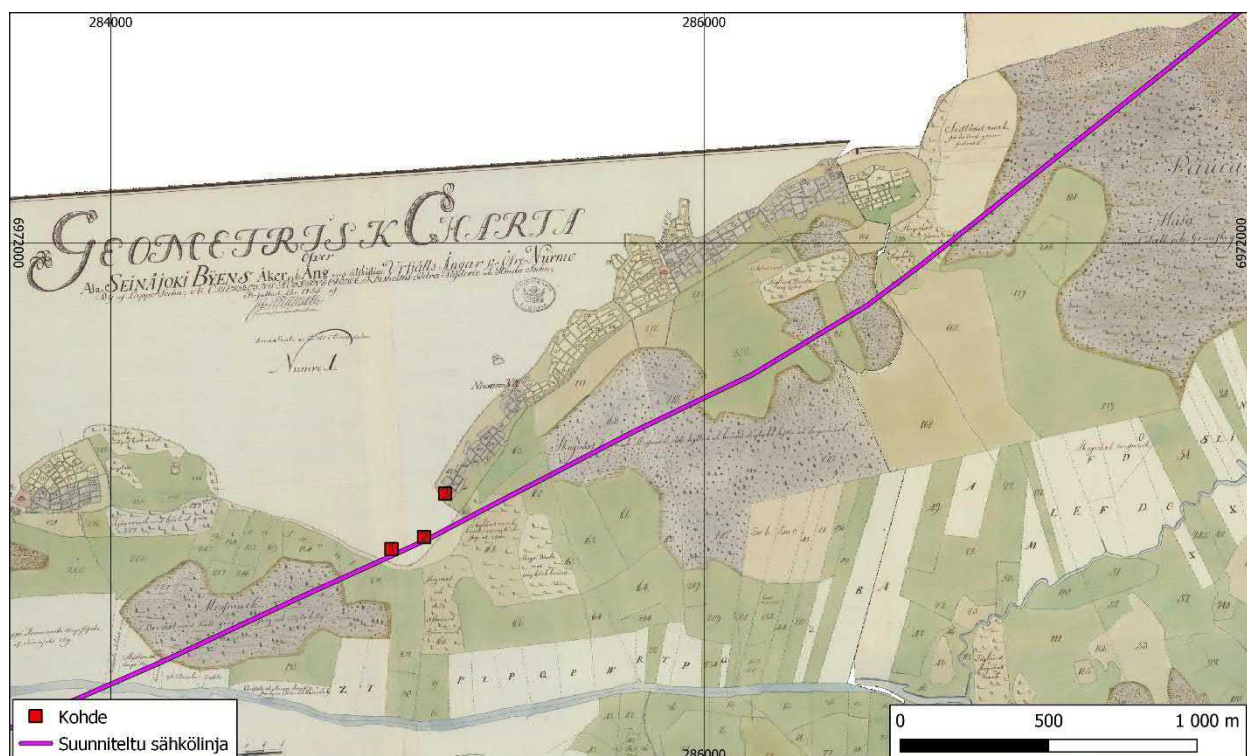
suoalueet on lisäyksissä pitkälti raivattu pelloksi ja niityksi.

Seinäjoen isojakokartan kuvaamalle linjaosuudelle on pitäjänkarttojen lisäyksissä merkitty peltoalueita, ja asutus on tullut hieman lähemmäksi linjaa (pitäjänkartat 1847a-b ja 1853a). Merkittävää maankäyttöä linjan alueella ei kuitenkaan ole.

Maankäyttö vastaa tätä myös muualla nykyisillä peltoaukeilla. Nykyisen Ilmajoen alueella asutus on keskittynyt kartoilla peltoaukeiden laiduille (pitäjänkartat 1847c-d). Karttaleikkeiden perusteella asutus on tiivistynyt tälläkin alueella vasta melko myöhäisessä vaiheessa.

Nurmonjokivarressa on kolme vanhaa alkuperäiselle pitäjänkartalle merkittyä taloa (pitäjänkartta 1853b). Näistä Martikkala jää noin 150 metrin etäisyydelle linjasta ja Hemminki (Hemming) sekä Yli-Hemminki noin 100 metrin päähän.

Nurmojoelta itään sijaitsevilla metsäalueilla ei linjalle ole merkitty mitään mainittavaa maankäyttöä (pitäjänkartat 1846 ja 1853c-f).



Kuva 9. Linja Seinäjoen isojakokartalle asemoituna sekä kohteet 1, 2 ja 3.

4. Inventointikohteet

4.1. Aiemmin rekisteröidyt arkeologiset kohteet

1. Seinäjoki, Ruiskallio

Muinaisjäännösrekisterin kohde 1000012128

Tyyppi: asuinpaikat

Ajoitus: kivikautinen

N 6970967 E 284946 (muinaisjäännösrekisterin piste)

Korkeus: 40–43 m mpy (alin ja ylin korkeus)

Löydöt: –

Aiemmat tutkimukset: Jussila T. & Poutiainen H. 2008

Kohde sijaitsee pellolla Seinäjokeen viettävässä rinteessä lähellä kankaan reunaa. Se löytyi yleiskaava-alueen inventoinnissa 2008 (Jussila & Poutiainen). Kohdalta löydettiin jokunen selkeämpi iskos sekä epäselvempiä kvartsin kappaleita. Toinen keskittymä havaittiin 50 m tästä koilliseen ja se on muinaisjäännösrekisterissä kohteena Ruiskallio 2.

Vuoden 2023 inventoinnin aikaan paikka oli kynnetty ja havainto-olosuhteet hyvät. Muinaisjäännösalueet ja näiden lähiympäristö pinta-otettiin kohtuullisella tarkkuudella noin 10 m välein kävellen. Aiemmassa inventoinnissa

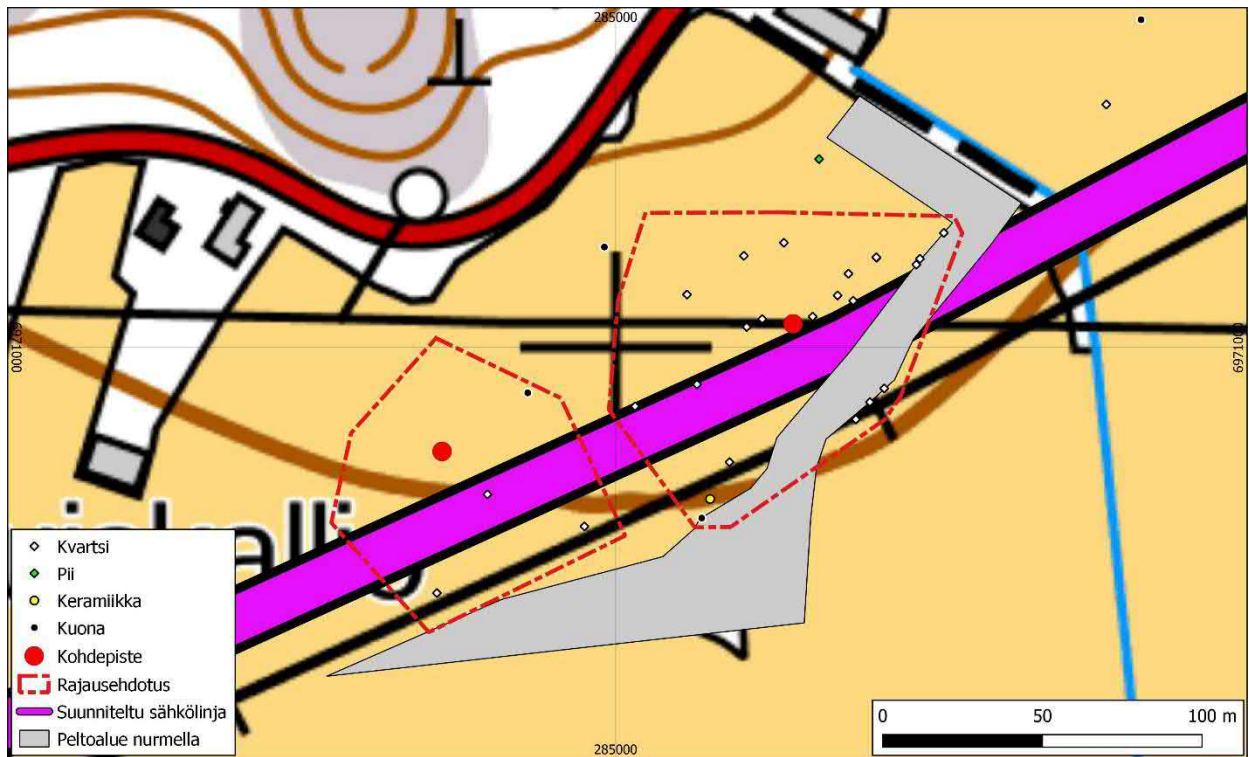
selvästi erillisinä keskittyminä näyttäytyneet alueet eivät nyt erottuneet niin selkeästi toisistaan. Ruiskallion löydöt ovat hieman erillään Ruiskallio 2 alueella olevasta pääkeskittymästä, joten ne voidaan hahmottaa erillisiksi. Toisaalta kohteet voidaan haluttaessa myös yhdistää yhdelle tunnukselle.

Läntisemmältä Ruiskallion kohteelta havaittiin 2023 inventoinnissa vain muutama pala kvartsia, joista yksi on selkeä iskos. Nämä tulivat muinaisjäännösalueen kaakkoisreunasta ja sen ulkopuolelta. Ylempänä luoteisreunasta ei tehty löytöjä. Pelto täällä on tosin kivisempää, mikä hieman vaikeutti havainnointia.

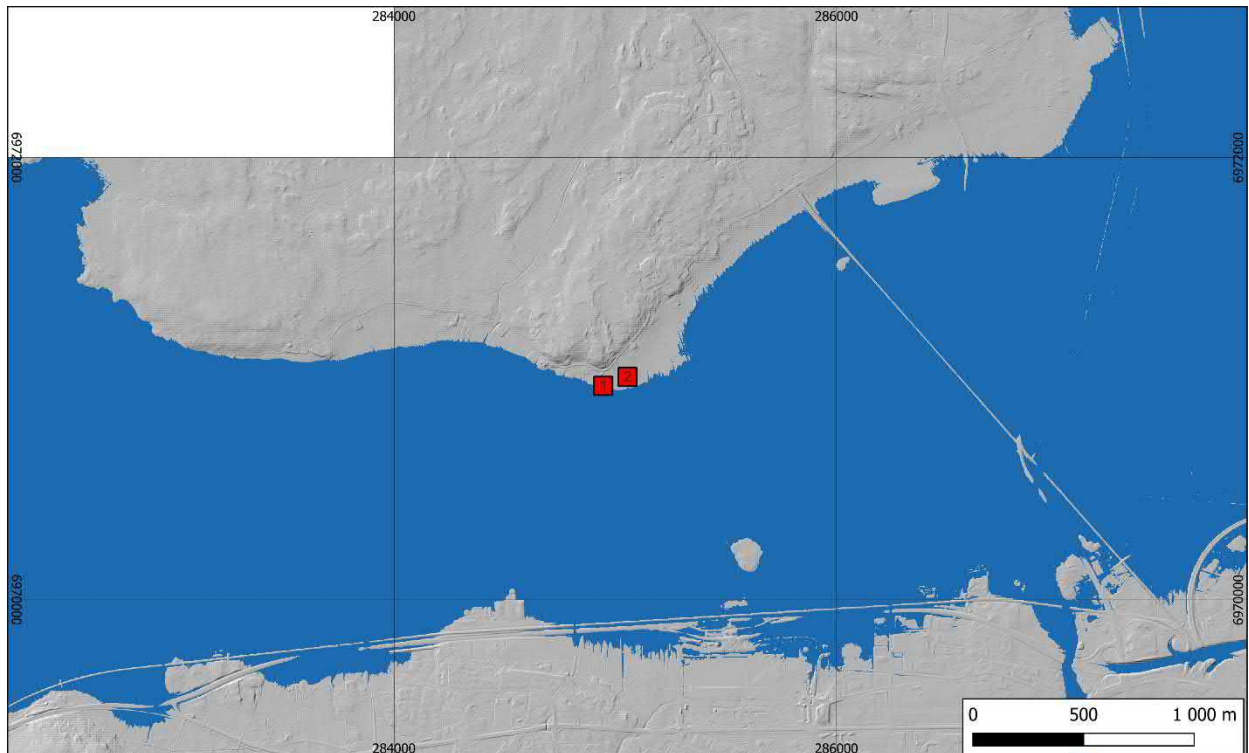
Aluerajaus ehdotetaan laajennettavaksi kaakkoon päin (kuva 12). Luoteen puolella aluerajaus on kartalla esitetty entisellään. Harkinnan mukaan tätä voidaan myös tältä suunnalta kaventaa, mikäli oletetaan, että vanhan rajauksen sijainti poikkeaa uusista havainnoista GPS-laitteen epätarkkuuden vuoksi.

Paikka on topografisesti sopiva asuinpaikalle. Sen ollessa meren rannassa on kohta sijoittunut pienen niemen kärkeen suuren saaren tai niemen etelälaidalle (ks. kuvaa 13). Paikkaa on erottanut eteläpuolella olevasta mantereesta ja Seinäjoen suistosta kapeahko merenlahti.

Muinaisjäännösalue jää sähkölinjan reitille, mikäli linja tulee vanhan linjan pohjoispuolelle.



Kuva 12. Ruiskallion kohteet, löytölevintä ja rajausehdotukset. Kohde 1 vasemmalla. Pohjakartta: Maanmittauslaitos.



Kuva 13. Ruiskallion kohteet ovat sijainneet suurehkon saaren etelärannalla kivikaudella meren pinnan ollessa 41 m nykyistä korkeammalla. Pohja-aineisto: Maanmittauslaitoksen 2 m korkeusmalli. Muokkaukset: Arttu Tokoi.

2. Seinäjoki, Ruiskallio 2

Muinaisjäännösrekisterin kohde 1000012129

Tyyppi: asuinpaikat

Ajoitus: kivikautinen

N 6971007 E 285056 (muinaisjäännösrekisterin piste)

Korkeus: 41–44 m mpy (alin ja ylin korkeus)

Löydöt: –

Aiemmat tutkimukset: Jussila T. & Poutiainen H. 2008

Kohde sijaitsee kohteen Ruiskallio vieressä (ks. kohdetta 1). Kuten tämän kohdalla mainittiin, raja kohteiden välissä ei 2023 tehdyssä pinta-poiminnassa näkynyt selkeänä. Kohteita voitaisiin pitää myös yhtenä asuinpaikkana.

Pintapoiminnassa havaittiin muinaisjäännöksen alueelta ja lähiympäristöstä 20 lohkotun kvartsin kappaletta. Useat näistä olivat selviä iskoksia. Lisäksi havaittiin yksi epäselvä hyvin kulunut pala mahdollista keramiikkaa. Lisäksi löydettiin harvoja historiallisen ajan löytöjä, kuten lasia, punasavikeramiikkaa ja tuluspii. Löytöjä ei otettu talteen.

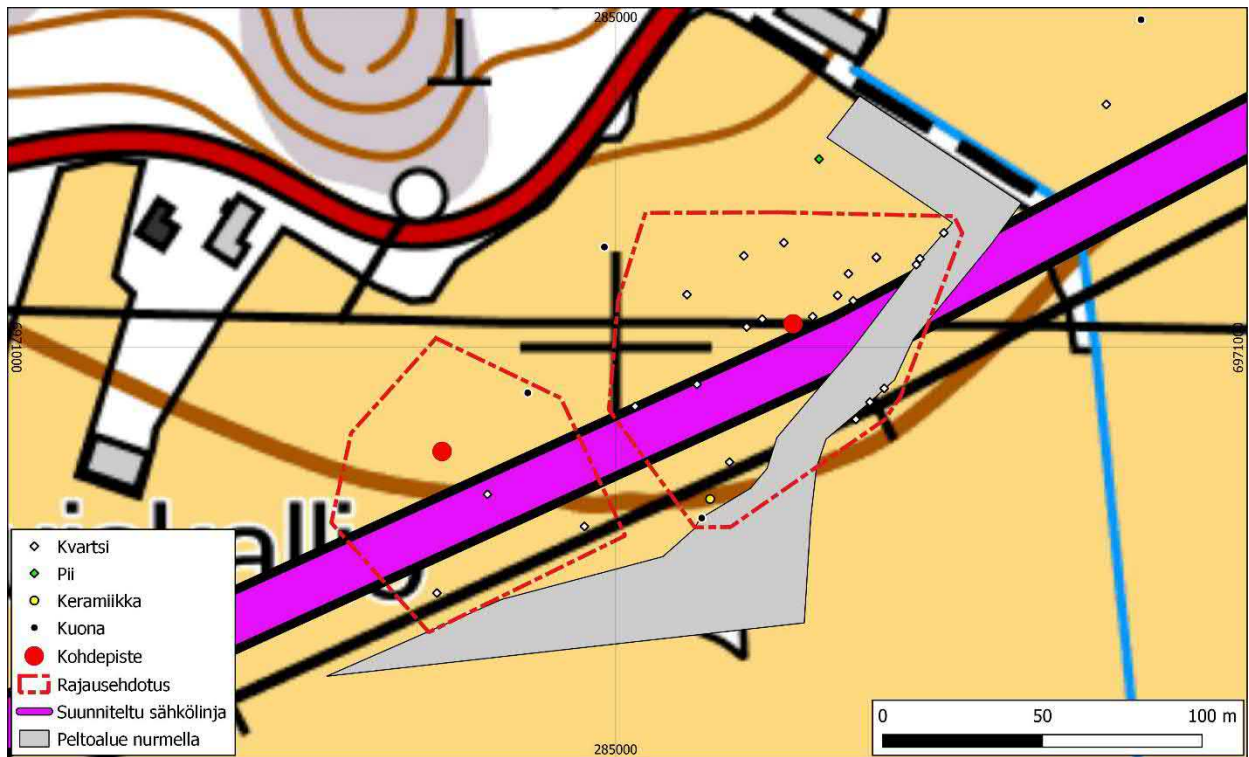
Kvartsilöytöjä saatiin muinaisjäännöksen alue-rajauksen sisältä, mutta myös sen etelä ja

itäpuolelta. Samoin kuin kohteen 1 tapauksessa, löydöt tuntuivat keskittyvän hieman kaakommaksi kuin vuoden 2008 raportissa. Kyse voi olla GPS-laitteiden epätarkkuudesta tai sitten löydöt vain olivat eri tapaan näkyvissä tällä kertaa. Muinaisjäännösaluetta ehdotetaan laajennettavaksi etelään ja itään (kuva 14). Kaakkoisreunalta sitä voidaan harkinnan mukaan hieman kaventaa.

Kvartseja löytyi laajalta alueelta, ja ne olivat suhteellisen harvassa. Tiheimmin löytöjä havaittiin Ruiskallio 2:n pohjoispuolelta. On mahdollista, että alkuperäinen asuinpaikka on sijainnut näillä main, ja löytöaineisto on tästä kulkeutunut alarinteeseen ja auraussuunnan mukaan lounaaseen ehkä jopa kohteelle 1 saakka. Asuinpaikan tarkkaa paikka on kuitenkin vaikea todentaa varsinkaan ilman koekai-vauksia.

Paikka on oletettavasti käyttöaikanaan sijoittunut pienen niemen kärkeen suuren saaren tai niemen etelälaidalle (ks. kuva 13). Paikkaa on erottanut eteläpuolella olevasta mantereesta ja Seinäjoen suistosta kapeahko merenlahti.

Muinaisjäännösalue jää sähkölinjan reitille, mikäli linja tulee vanhan linjan pohjoispuolelle. Mikäli pylväs tulee vanhan viereen, se osuu suoraan tiheimmälle löytöalueelle.



Kuva 14. Ruiskallion kohteet, löytölevintä ja rajausehdotukset. Ruiskallio 2 oikealla. Pohjakartta: Maanmittauslaitos.



Kuva 15. Kohde sijaitsee kuvassa taustalla auratulla alueella, missä maa kohoaa selvästi. Kuva: Arttu Tokoi.

3. Seinäjoki, Saarelan pajanpaikka

Muinaisjäännösrekisterin kohde 1000012143

Tyyppi: työ- ja valmistuspaikat/pajat

Ajoitus: historiallinen

N 6971154 E 285126 (muinaisjäännösrekisterin piste)

Korkeus: 44 m mpy

Löydöt: ei talletettu

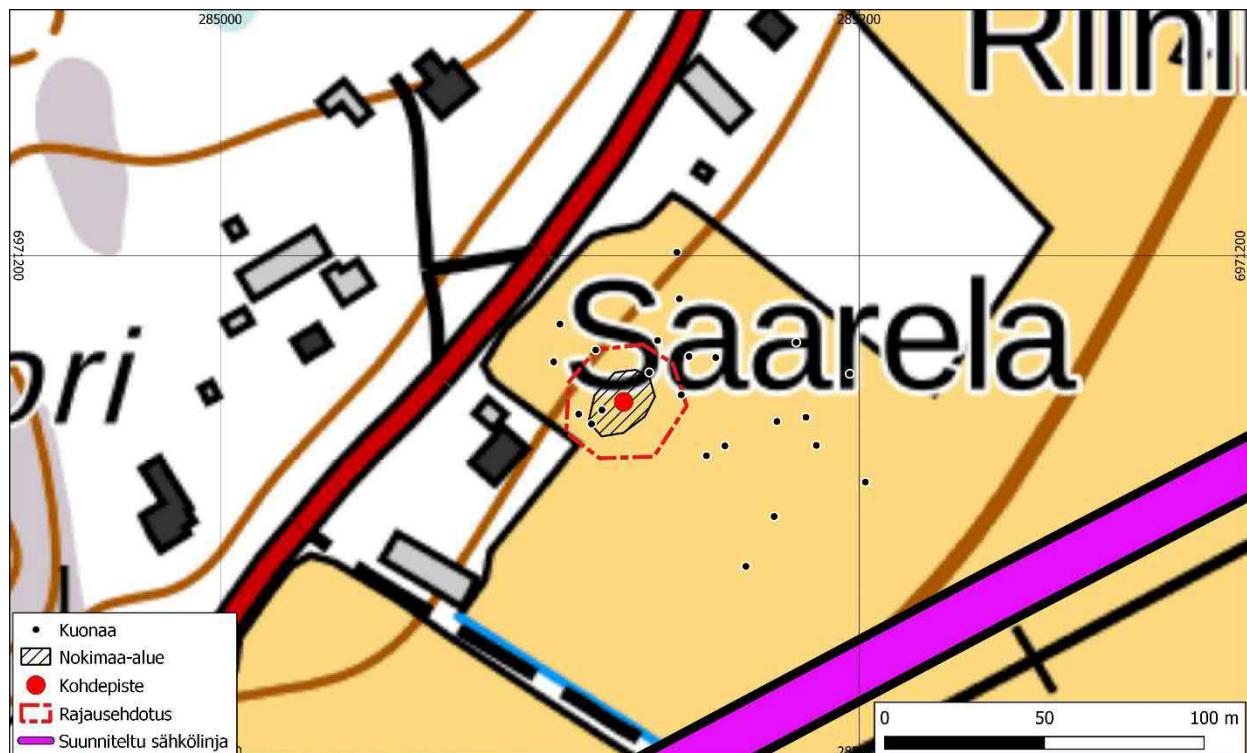
Aiemmat tutkimukset: Jussila T. & Poutiainen H. 2008

Kohde sijaitsee Seinäjokeen viettävien peltojen yläpäässä lähellä kankaan reunaa. Todennäköinen pajanpaikka erottuu pellostä selvästi tummana alueena. Kohdalla on runsaasti kuonaa. Sitä on levinnyt laajasti ympäristöön, joskin suurimmat kappaleet ovat tumman läikän kohdalla. Erityisesti kuonaa on levinnyt alarinteen suuntaan. Löydöt harvenevat läikästä

kauemmaksi mentäessä, mutta paloja löytyi vielä yli 70 m päässä sen rajasta.

Tumman läikän kohdalla maa on noen värjäämää. Kohtaa testattiin maaperäkairalla, mutta ohuen noin 20 cm peltokerroksen alla oli vastassa kiviä tai kuonaa, eikä kairalla päässyt tätä syvemmälle.

Laajasta löytölevinnästä huolimatta kohde on varsin tarkasti rajattavissa läikän perusteella. Selkeydestään huolimatta tämä ei näy erityisen hyvin ilmakeivissä. Siksi rajausta on tehty pääosin käsi-GPS laitteella. Paikannuksen epätarkkuuden vuoksi muinaisjäännös on rajattu hieman tätä suuremmaksi (kartta alla). Toisaalta ei ole myöskään selvää, vastaako tumma läikkä tarkalleen alkuperäisen pajarakennuksen kokoa. Nokimaa voi olla seurausta rakennuksen palamisesta, mutta se voi olla peräisin myös pajassa käytetystä hiilestä, jolloin itse rakennus voisi ulottua myös läikän ulkopuolelle.



Kuva 16. Nokimaa-alue, kuonan levintä sekä rajausehdotus. Pohjakartta: Maanmittauslaitos.



Kuva 17. Nokimaaläikkä pellon vasemmassa reunassa koivun oikealla puolella. Kuva: Arttu Tokoi.



Kuva 18. Nokimaaläikkä lähempää. Kuva: Arttu Tokoi.

4. Seinäjoki, Hirvineva

Muinaisjäännösrekisterin kohde 1000017069

Tyyppi: työ- ja valmistuspaikat/tervahaudat

Ajoitus: historiallinen

N 6973649 E 299537 (tarkennettu keskipiste)

Korkeus: 90 m mpy

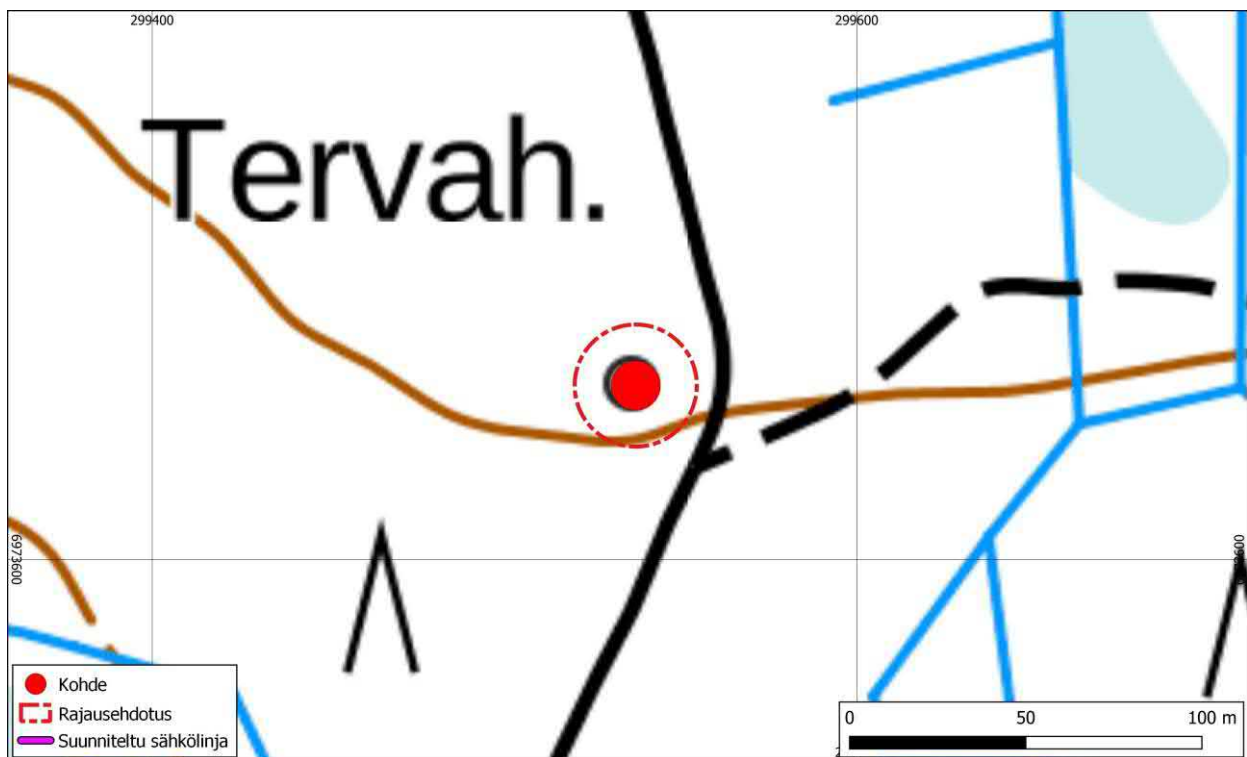
Löydöt: –

Aiemmat tutkimukset: Jussila & Sepänmaa
2010

Paikalla on halkaisijaltaan noin 16-metrinen tervahauta. Sekä haudan syvyys että vallin korkeus ovat noin puoli metriä. Mahdollinen halssi on suunnattu kohti etelää.

Hauta sijaitsee tasamaalla hakkuuaukealla, jolla kasvaa nuorta koivun taimikkoa. Haudan länsilaidalla vallissa kasvaa suurehko pihlaja.

Muinaisjäännöspisteen sijaintia on aavistuksen tarkennettu laserkeilausaineiston perusteella ja sille on esitetty aluerajaus.



Kuva 19. Kohteen sijainti ja rajausehdotus. Pohjakartta: Maanmittauslaitos.



Kuva 20. Hirvinevan tervahauta. Kuva: Akseli Tolvi.

4.2. Aiemmin rekisteröimättömät arkeologiset kohteet

5. Seinäjoki, Martikkala

Uusi kohde – ehdotetaan rekisteröitäväksi muuna kulttuuriperintökohteena

Tyyppi: työ- ja valmistuspaikat/pajat

Ajoitus: historiallinen

N 6976677 E 292509

Korkeus: 40 m mpy

Löydöt: ei talletettu

Tekoaltaaseen viettävän rinteän yläpäästä hie- man ympäristöään korkeammalla olevalta har- janteelta havaittiin pintapoiminnassa kuonan- kappaleita laajalta alueelta. Pelto oli talven jäl- jiltä käännetty ja havainto-olosuhteet hyvät.

Alueen pintapoiminnan perusteella kuonan le- vintäalue näyttää lounaassa rajoittuvan pellon halkaisevan polun paikkeille (kuva 22). Kaa- kossa alarinteen puolella löydöt näyttivät myös harventuvan. Luoteen puolella kuonaa tuli vielä varsin läheltä taloa. Kuonan kappaleet oli- vat täällä myös keskimäärin suurempia. Tällä suunnalla raja- us jäi vielä avoimeksi. Samoin koilliseen päin rajausta ei voitu varmentaa, sillä pelto oli täällä auraamatta.

Kartalle (kuva 22) pyrittiin merkitsemään löy- töjen karkea levintä, mutta jokaista palaa ei dokumentoitu. Kuonaa havaittiin siis enem- män, kuin kartalla näkyvät 20 palaa.

Kuona tulkittiin pajakuonaksi. Materiaali oli epätasaista ja pinnaltaan lasittunutta. Joissain paloissa oli hiilipainanteita. Palojen koko vai- helti pienistä murenista lähes nyrkin kokoi- siin paloihin.



Kuva 21. Kuonaa pellon pinnalla. Kuva: Arttu Tokoi.

Alueella lienee sijainnut paja, mutta sen tark- kaa paikkaa ei pystytty todentamaan. On mah- dollista, että rakennus ei ole palanut, jolloin se ei näkyisi nokimaan alueena Saarelan pajanpai- kan tapaan (kohde 3). Kohdalla voisi kuitenkin olettaa olevan tiheämpi keskittymä kuonaa ja suurempia paloja. Pintapoimitulla alueella kuonanpaloja oli kuitenkin vain harvakseltaan.

Saarelan kohteesta nähdään, että kuona voi le- vitä pellossa hyvin laajalle, erityisesti alarin- teen suuntaan. On mahdollista, että paja olisi sijainnut esimerkiksi viereisen talon tontin koh- dalla. On teoriassa mahdollista myös, että kuona olisi tuotu paikalle muualta, mutta tätä voidaan pitää epätodennäköisenä.

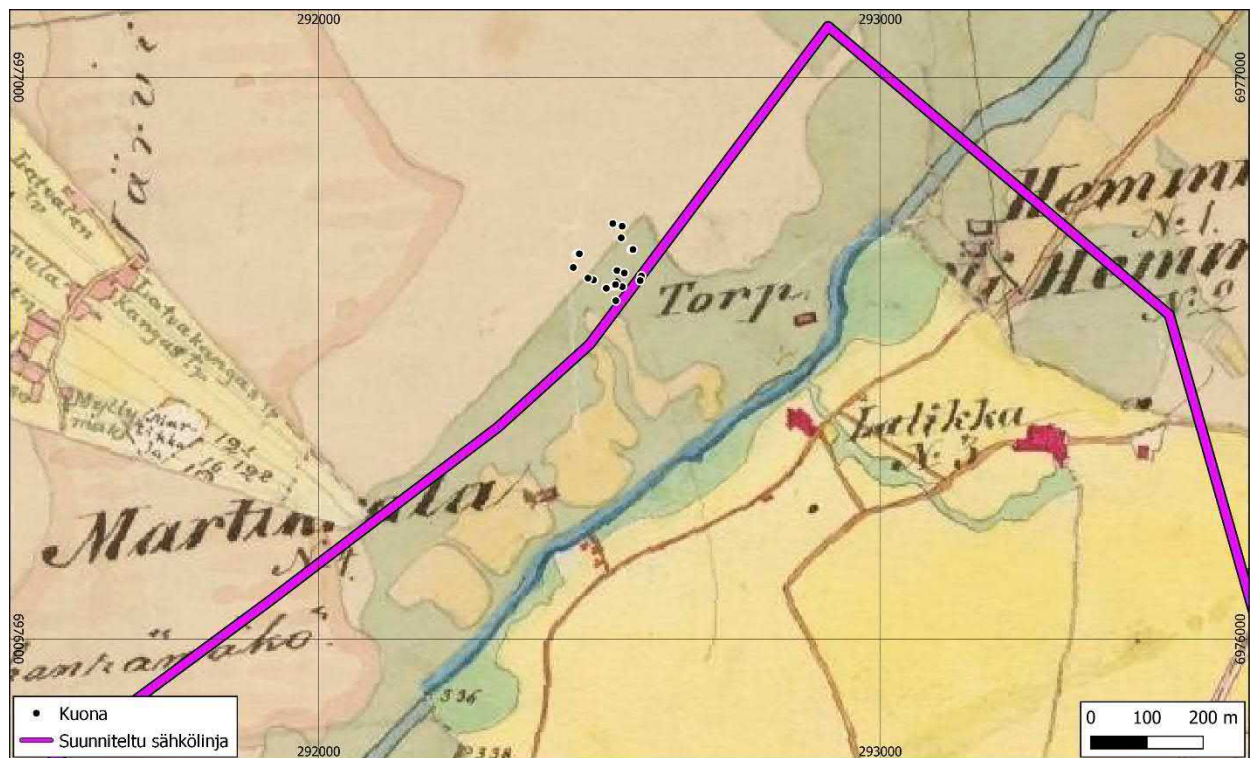
Läheinen Martikkalan talo on alueen kantata- loja. Isojakokarttaa alueelta ei löydetty inven- tointia varten. Pitäjänkartalla kuonakeskittymä osuu tällöin jokirannassa sijainneen talon pel- tojen päähän (kuva alla). Sijainti muistuttaa Saarelan torpan paikan sijaintia talon peltojen laidalla. Se voisi toisaalta liittyä myös lähei- seen torppaan, jonka pelloista voi myös olla kyse.

Koska pajan tarkkaa paikkaa ei pystytty selvit- tämään, ehdotetaan kohdetta rekisteröitä- väksi muuna kulttuuriperintökohteena.

Kohde jää osittain suunnitellun sähkölinjan alle.



Kuva 22. Kuonan levintä ja kohteen rajausehdotus.



Kuva 23. Kuonan levintä ja sähkölinja pitäjänkartalle aseoituna. Kuvassa myös linjan läheisyyteen osuvat Martikkalan, Hemmingin ja Yli-Hemmingin talot.



Kuva 24. Löytöpaikka oli matalalla harjanteella, josta maa lähti viettämään kohti Nurmonjokea. Kuva: Arttu Tokoi.

6. Lapua, Vähäluoma Hautapakka

Uusi kohde – ehdotetaan rekisteröitäväksi poistettuna kiinteänä muinaisjäännöksenä (ei rauhoitettu)

Tyyppi: työ- ja valmistuspaikat/tervahaudat

Ajoitus: historiallinen

N 6974845 E 308784 (tervahauta)

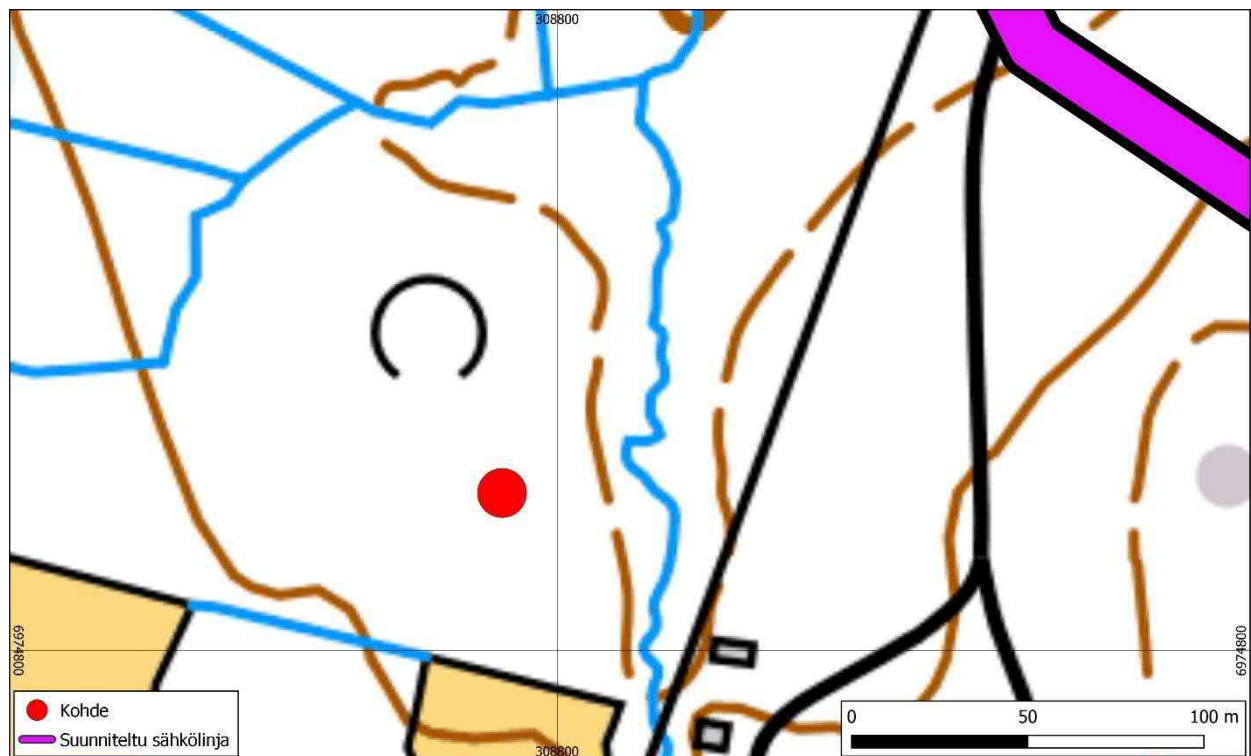
Korkeus: 84 m mpy

Löydöt: –

Kohde sijaitsee sekametsässä. Paikalla on tuhoutunut tervahauta, jonka halkaisija on ollut

noin 16 m. Hauta näkyy selvänä pyöreänä varjostumana vinovalovarjostekartassa. Sen perusteella paikannetulla kohdalla näkyi maastossa runsaasti hiiltä ja nokista hiekkaa. Maastokäynnillä havaittiin kuitenkin, että paikalle on tehty tieura, ja maata on muutoinkin tassattu ja levitelty. Siinä yhteydessä tervahauta on tuhoutunut käytännössä kokonaan. Alueella on runsaasti erilaisia resentejä kuoppia, lähinnä hiekanotosta syntyneitä.

Vanha tervahaudan paikka on tunnettu Hautapakkana (NA Maija Jokela 1962).



Kuva 25. Kohteen sijainti. Pohjakartta: Maanmittauslaitos.



Kuva 26. Lapua Vähäluoma. Tuhoutuneen tervahaudan aluetta. Kuva: Hannu Poutiainen.

7. Lapua, Pikkukytö

Uusi kohde – ehdotetaan rekisteröitäväksi kiinteänä muinaisjäännoksenä

Tyyppi: työ- ja valmistuspaikat/tervahaudat

Ajoitus: historiallinen

N 6974213 E 309872 (tervahauta)

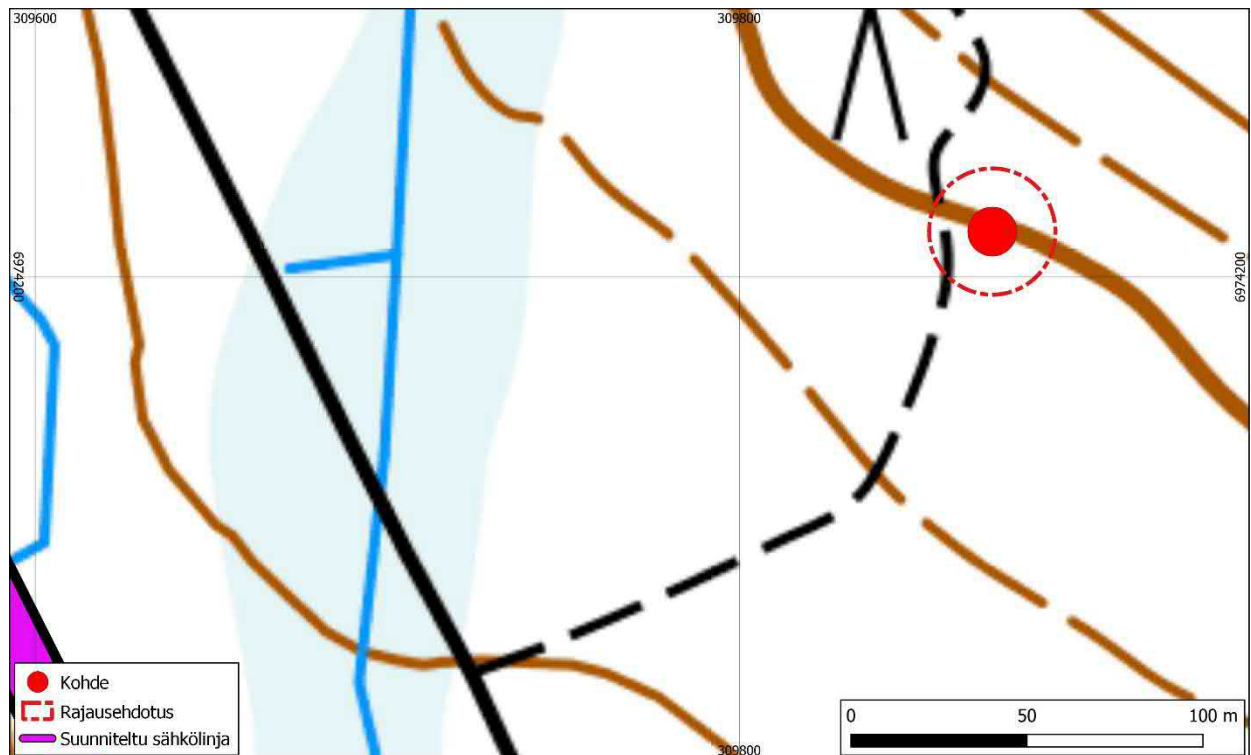
Korkeus: 80 m mpy

Löydöt: –

Kohde sijaitsee Ylikylästä lounaaseen, Pökkelönmäen ja Koukkuluoman välisellä metsäalueella. Puusto paikalla on nuorta sekametsää ja maaperä hiekkamoreenia.

Tervahaudan pohjakaava on pyöreähkö. Kokonaishalkaisija on 16 m ja vallin korkeus metrin verran. Pohja on laakea ja matala. Halssi osoittaa koilliseen.

Kohde tarkastettiin lidarhavainnon perusteella.



Kuva 27. Kohteen sijainti ja rajausehdotus. Pohjakartta: Maanmittauslaitos.



Kuva 28. Pikkukydön tervahauta. Etualalla halssi. Kuva: Hannu Poutiainen.

8. Lapua, Ylikylä Hautakangas 1

Uusi kohde – ehdotetaan rekisteröitäväksi kiinteänä muinaisjäännöksenä

Tyyppi: työ- ja valmistuspaikat/tervahaudat

Ajoitus: historiallinen

N 6972334 E 310368 (tervahauta)

Korkeus: 83 m mpy

Löydöt: –

Kohde sijaitsee Koukkuluoman ja sen sivupuron pohjoispuolisella törmällä. Alue on vastikään hakattu, mutta tervahauta on säästetty maanmuokkaukselta.

Paikalla on selkeäpiirteinen tervahauta, jonka kokonaishalkaisija on 20 m. Vallit ovat 4–6 m leveät. Halssi on etelään pienelle

puronhaaralle päin. Se ei ole erityisen selkeä ja erkaantuu vain hieman vallista.

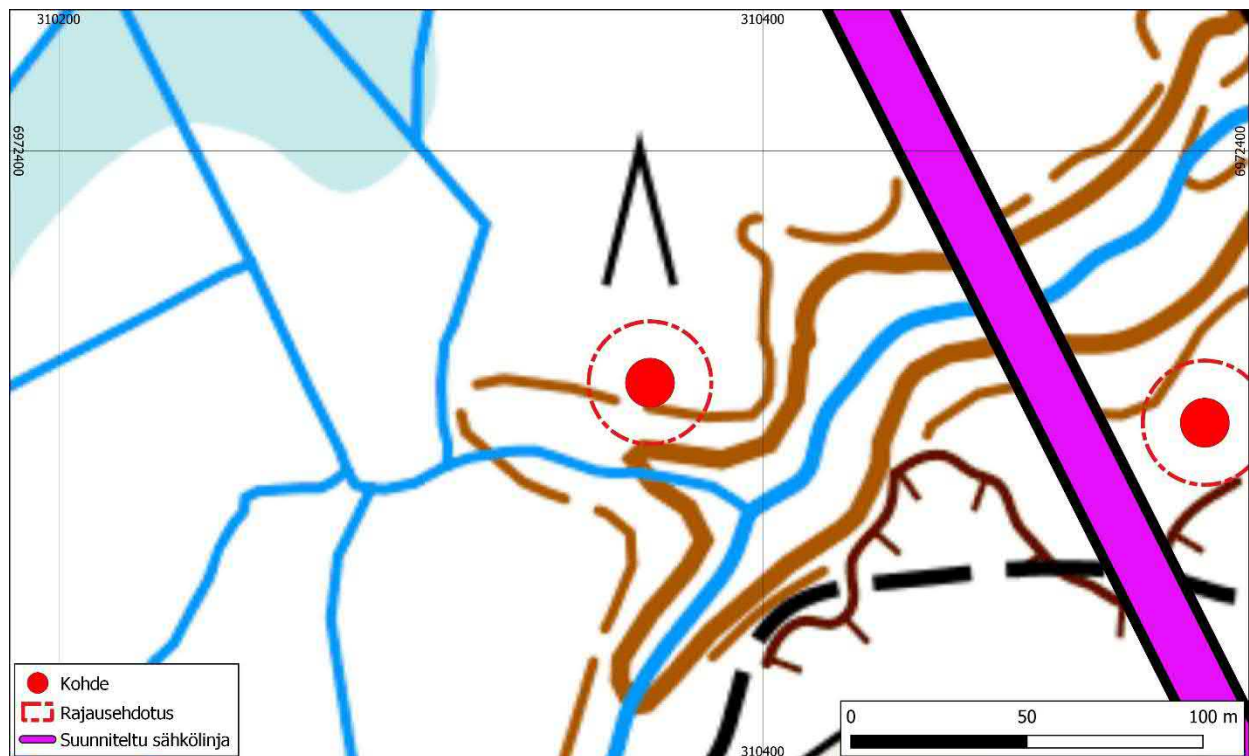
Tervahauta on kaivettu purontörmän laitaan, mutta valleja on nostettu selvästi ympäristöä korkeammalle.

Haudan seinämältä havaittiin hieman nokisen turpeen alta paksu puhtaahko hietakerros. Nokinen tervan osin kovettama hietakerros löydettiin vasta noin 40 cm syvyydeltä.

Lähiympäristöstä ei havaittu muita tervahautaan liittyviä kohteita. Noin 150 m itään on toinen tervahauta (kohde 9).

Kohde sijaitsee lähellä suunniteltua sähkölinjaa, mutta ei yllä sen vaikutusalueelle, mikäli linja tulee nyt suunnitellulle kohdalle.

Kohde tarkastettiin lidarhavainnon perusteella.



Kuva 29. Kohteen sijainti ja rajausehdotus. Pohjakartta: Maanmittauslaitos.



Kuva 30. Tervahaudan päällä kasvoi heinikkoa. Kuva: Arttu Tokoi.

9. Lapua, Ylikylä Hautakangas 2

Uusi kohde – ehdotetaan rekisteröitäväksi kiinteänä muinaisjäännöksenä

Tyyppi: työ- ja valmistuspaikat/tervahaudat

Ajoitus: historiallinen

N 6972323 E 310526 (tervahauta)

Korkeus: 83 m mpy

Löydöt: –

Kohde sijaitsee Koukkuluoman eteläpuolisella törmällä. Kohdalla kasvaa suuria mäntyjä.

Tervahauta on kaivettu jyrkän ja korkean törmän laitaan noin 50 m purosta etelään. Tervahautaa reunustaa matala vaikeasti havaittava noin 2 m leveä valli. Kokonaishalkaisija on 14 m.

Halssi on sijainnut törmän puolella. Kohdalla on vallissa painanne. Törmän ollessa hyvin jyrkkä, on mahdollista, että halssi olisi todellisuudessa sijainnut rinteän alapäässä.

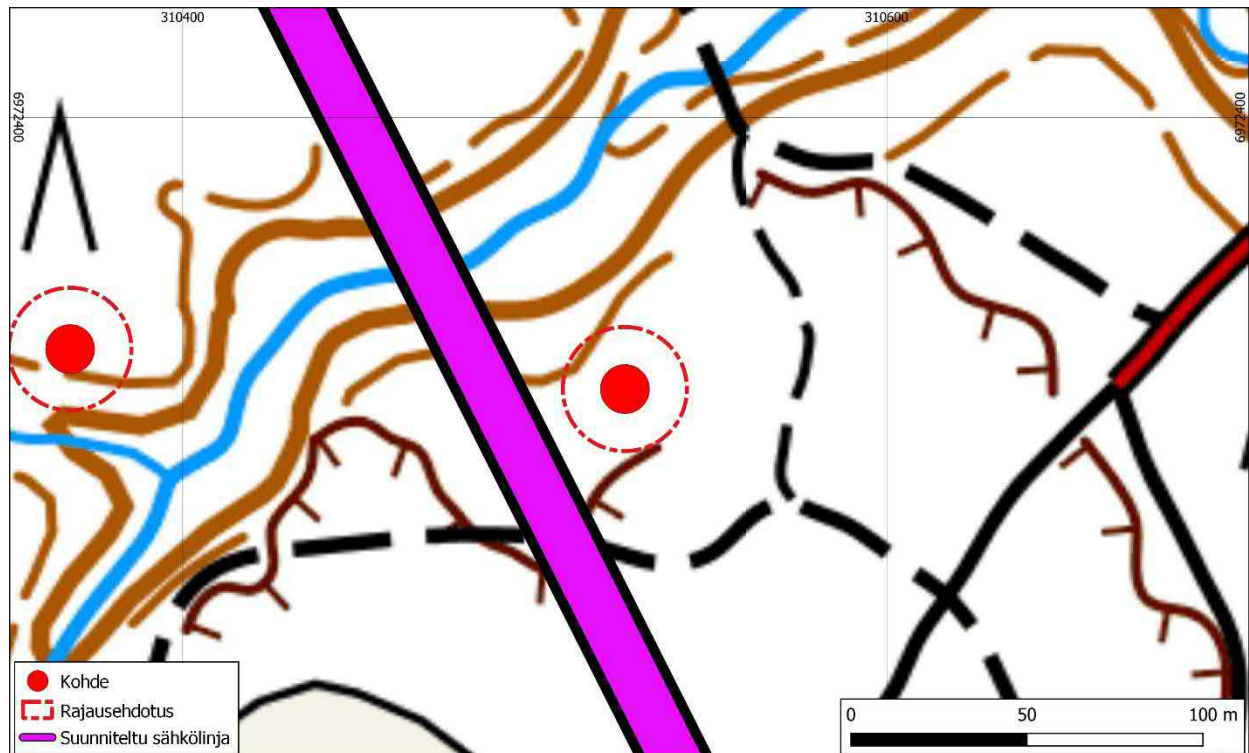
Tervahaudan itäpuolella on pieni suurehkoista kivistä koottu kiviröykkiö. Kivet on mahdollisesti nosteltu sivuun hautaa rakennettaessa.

Tervahaudan itäpuolella noin 5 m vallista alkaa suuri soranottoalue. Tämä ei ole rikkonut tervahautaa.

Ympäristöstä ei havaittu muita tervahautaan liittyviä rakenteita. On toki mahdollista, että näitä on tuhoutunut soranotossa. Lähin toinen tervahauta on 150 m länteen (kohde 8). Kohdeelta 200 m itään on tervahautoja ja tervapirtti (kohde 10). On mahdollista, että sama pirtti on toiminut tämän haudan polttajien asumuksena.

Kohde sijaitsee suunnitellun sähkölinjan rakennustöiden vaikutusalueella. Esitetystä kohde-rajauksesta on suunnitellun linjauksen keskelle vain 17 m.

Kohde tarkastettiin lidarhavainnon perusteella.



Kuva 31. Kohteen sijainti ja rajausehdotus. Pohjakartta: Maanmittauslaitos.



Kuva 32. Tervahauta sijaitsi jyrkän ja korkean törmän reunalla. Kuva: Arttu Tokoi.

10. Lapua, Ylikylä Hautakangas 3

Uusi kohde – ehdotetaan rekisteröitäväksi muuna kulttuuriperintökohteena

Tyyppi: työ- ja valmistuspaikat/tervahaudat

Ajoitus: historiallinen

N 6972331 E 310731 (tervahauta)

N 6972302 E 310749 (tervahauta)

N 6972351 E 310720 (kivas)

Korkeus: 83 m mpy

Löydöt: –

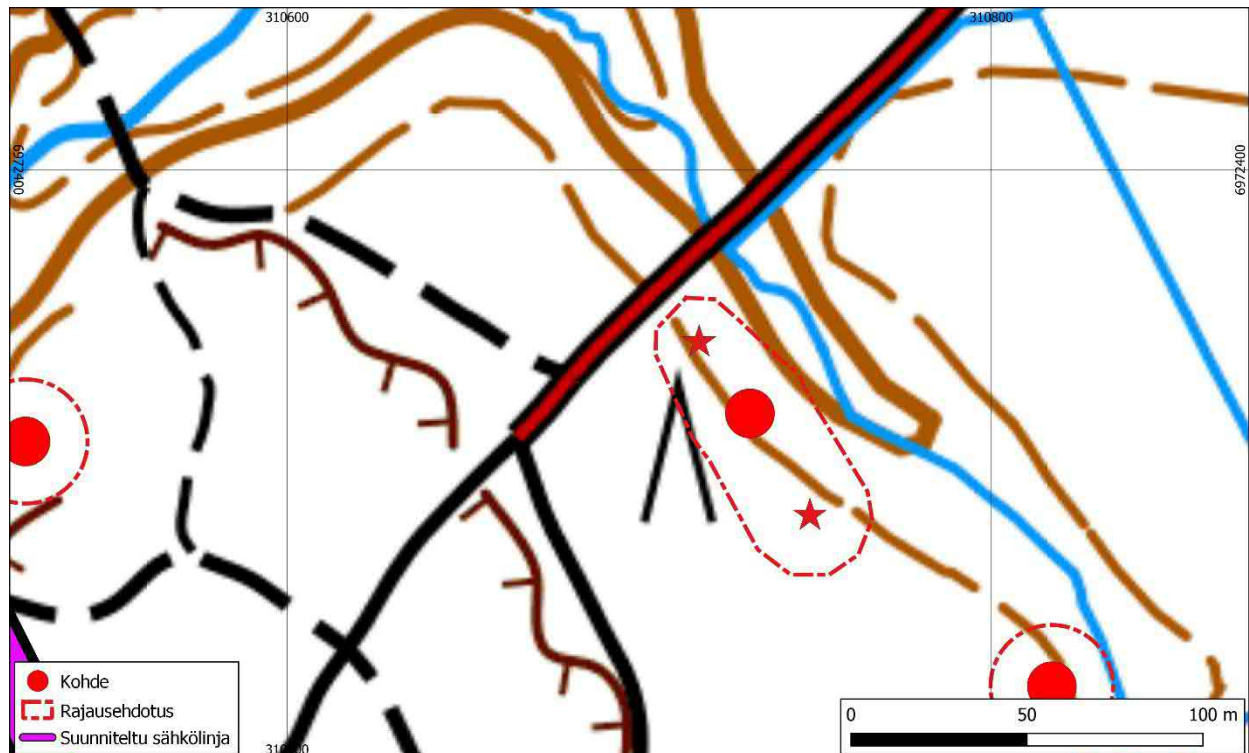
Paikalla on halkaisijaltaan 19-metrinen tervahauta, jota ympäröi noin metrin korkuinen valli. Haudan syvyys on niin ikään metrin luokkaa. Halssi osoittaa koilliseen kohti läheistä puoroa.

Haudan päällä on tiheästi kuusia, kun taas siitä länteen päin metsää on harvennettu. Metsäpalstojen raja erottuu selkeästi puustosta ja se kulkee suoraan haudan poikki.

Tervahaudan vallista 12 m luoteeseen on tervapirtin kivas. Kooltaan tämä on noin 1,2 x 1,6 m. Korkeutta on 60 cm. Kivien välistä havaittiin kairalla hiiltä. Rakenne on sammaloitunut ja varvikon peitossa. Kivet eivät ole tiiviisti paikoillaan vaan liikkuvat helposti.

Ensimmäisen tervahaudan vallista noin 10 m kaakkoon on toinen tervahauta. Tämän halkaisija on noin 12 m. Haudan syvyys on vajaa metri ja sitä ympäröivän vallin korkeus noin puoli metriä. Selkeää halssia ei havaittu. Haudan päällä kasvaa tiheässä nuorta kuusikkoa.

Kohde tarkastettiin lidarhavainnon perusteella.



Kuva 33. Kohteen sijainti ja rajausehdotus. Pohjakartta: Maanmittauslaitos.



Kuva 34. Tervahaudan päällä kasvaa runsaasti kuusia. Kuva: Akseli Tolvi.



Kuva 35. Tervapirtin kiuas kuvattuna länsiluoteesta. Taustalla näkyy suuremman tervahaudan vallia. Kuva: Akseli Tolvi.



Kuva 36. Pienempi tervahauta. Kuva: Akseli Tolvi.

11. Lapua, Ylikylä Hautakangas 4

Uusi kohde – ehdotetaan rekisteröitäväksi kiinteänä muinaisjäännöksenä

Tyyppi: työ- ja valmistuspaikat/tervahaudat

Ajoitus: historiallinen

N 6972253 E 310817 (tervahauta)

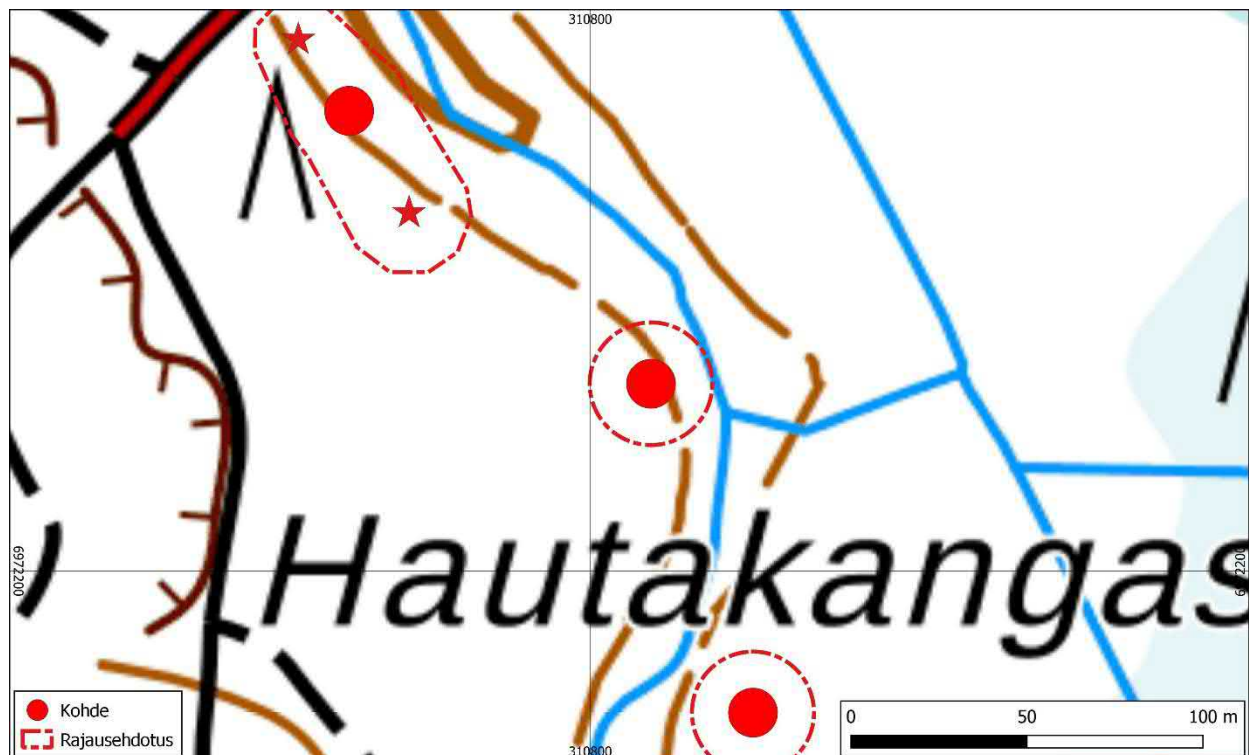
Korkeus: 83 m mpy

Löydöt: –

Mahdollinen halkaisijaltaan noin 8-metrinen tervahauta, jonka vallin korkeus ja syvyys ovat noin 50 cm. Selkeää halssia ei havaittu.

Metsäkoneen ura kulkee suoraan rakenteen yli ja se onkin tämän vuoksi pahoin vaurioitunut. Kohde sijaitsee viereisen puron länsitörmän laella, pääosin havupuuta kasvaneen hakkuualueen laidassa. Hakkuualue jatkuu kohteesta länteen.

Kohde tarkastettiin lidarhavainnon perusteella.



Kuva 37. Kohteen sijainti ja rajausehdotus kartan keskellä. Pohjakartta: Maanmittauslaitos.



Kuva 38. Tervahautakohde Ylikylä Hautakangas 4. Kuva: Akseli Tolvi.

12. Lapua, Ylikylä Hautakangas 5

Uusi kohde – ehdotetaan rekisteröitäväksi kiinteänä muinaisjäännöksenä

Tyyppi: työ- ja valmistuspaikat/tervahaudat

Ajoitus: historiallinen

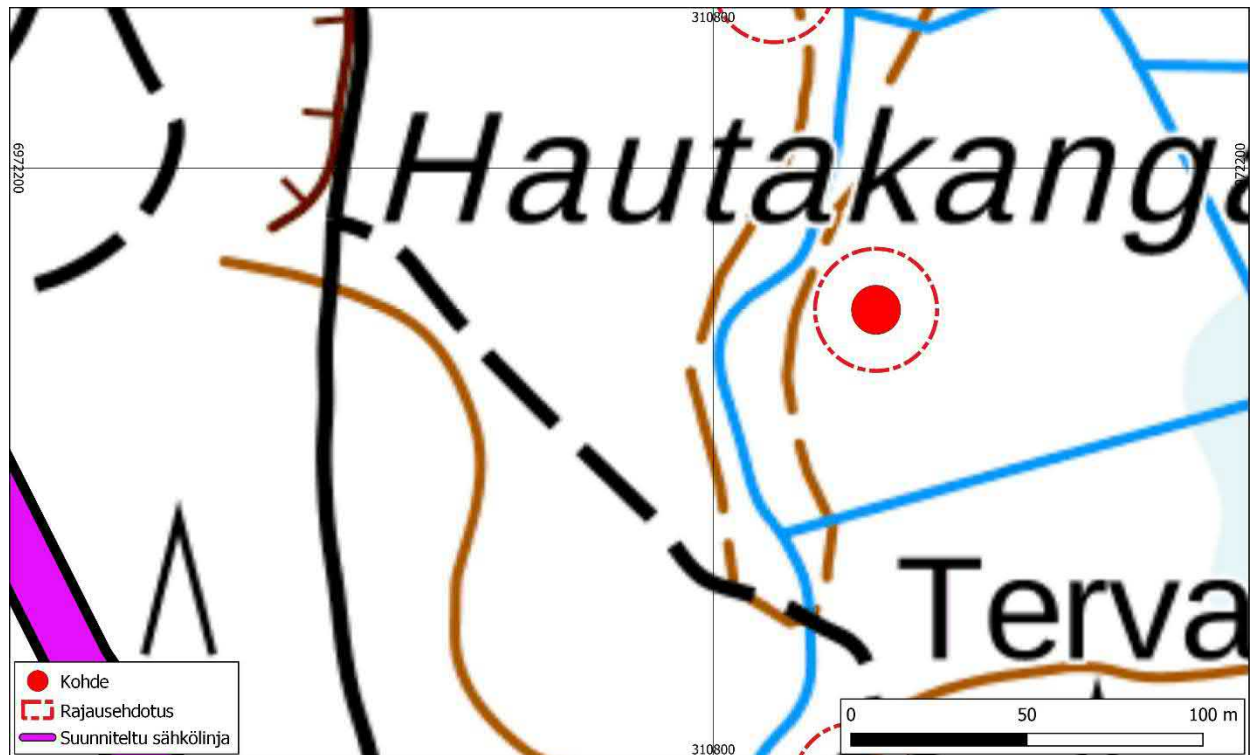
N 6972160 E 310846 (tervahauta)

Korkeus: 85 m mpy

Löydöt: –

Tervahauta sijaitsee vanhalla hakkuuaukolla hyvin tiheän taimikon keskellä. Havainto-olosuhteet kohteella olivat tiiviin kasvillisuuden vuoksi heikot. Tervahaudan kooksi arvioitiin lidarin perusteella noin 12 metriä. Halssi osoittaa kohti länttä.

Kohde tarkastettiin lidarhavainnon perusteella.



Kuva 39. Kohteen sijainti ja rajausehdotus. Pohjakartta: Maanmittauslaitos.



Kuva 40. Tervahautakohde Ylikylä Hautakangas 5. Kuva: Akseli Tolvi.

13. Lapua, Hautakankaankyö

Uusi kohde – ehdotetaan rekisteröitäväksi kiinteänä muinaisjäännöksenä

Tyyppi: työ- ja valmistuspaikat/tervahaudat

Ajoitus: historiallinen

N 6972025 E 310840 (tervahauta)

Korkeus: 85 m mpy

Löydöt: –

Paikalla on halkaisijaltaan noin 14-metrinen tervahauta, jonka syvyys ja vallin korkeus ovat noin metrin luokkaa. Haudan halssi on suunnattu kohti kaakkoa. Haudan ympäristö on pääosin kuusta kasvavaa metsää.

Kohde tarkastettiin lidarhavainnon perusteella.



Kuva 41. Kohteen sijainti ja rajausehdotus. Pohjakartta: Maanmittauslaitos.



Kuva 42. Hautakankaankydön tervahauta. Kuva: Akseli Tolvi.

14. Lapua, Murhasneva

Uusi kohde – ehdotetaan rekisteröitäväksi kiinteänä muinaisjäänneksenä

Tyyppi: työ- ja valmistuspaikat/tervahaudat

Ajoitus: historiallinen

N 6970520 E 311597 (tervahauta)

N 6970557 E 311609 (tervahauta)

Korkeus: 100 m mpy

Löydöt: –

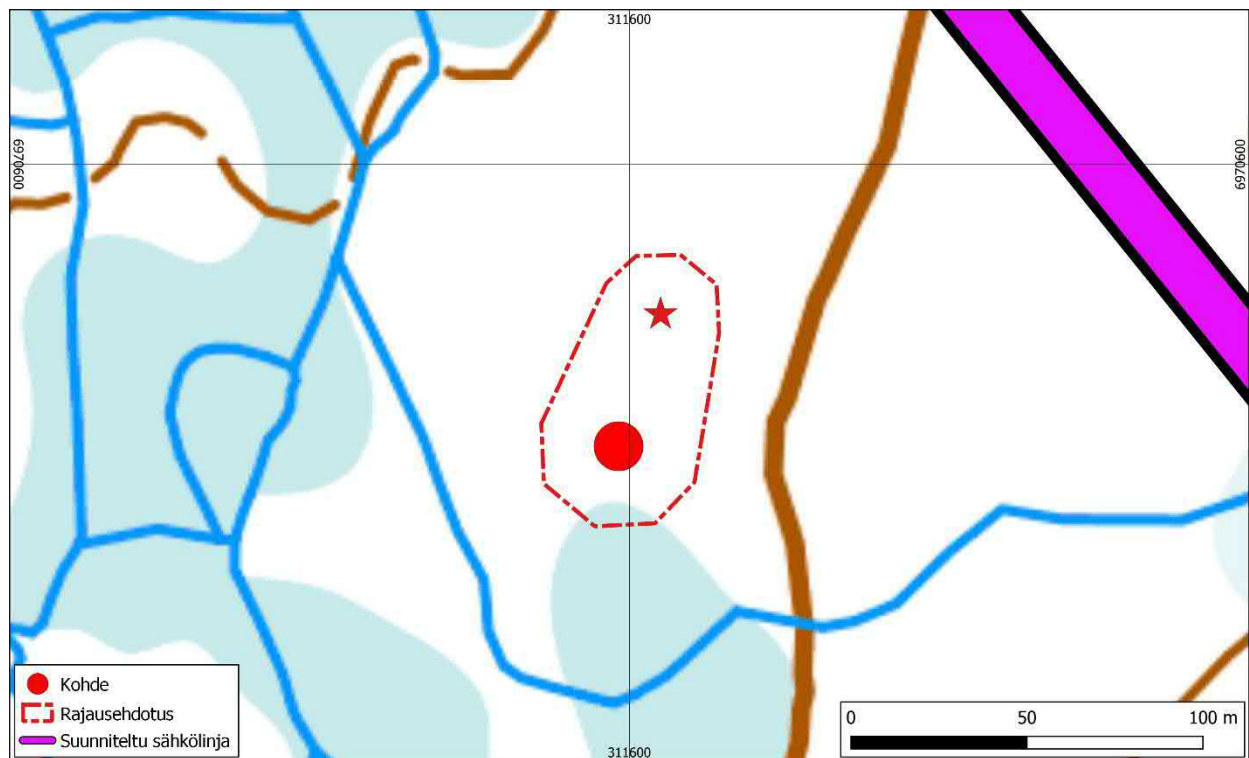
Tervahauta sijaitsee nimettömällä kangasalueella. Itäpuolinen suoalue on pitäjänkartalla

tunnettu Murhasnevana, nykykartalla Korkianevena (pitäjänkartta 1853f).

Hakkuuaukealla on halkaisijaltaan noin 20-metrinen tervahauta, josta ei havaittu selkeää halssia. Vallit ovat korkeudeltaan noin metrin, ja rakenteen syvyys noin 0,5 metriä.

Samalla hakkuualueella noin 20 m pohjoiseen on toinen muodoltaan mahdollisesti nelikulmainen tervahauta tai miilu. Halkaisijaltaan se on noin kahdeksanmetrinen. Selkeää halssia ei havaittu. Rakenteen vallien päältä on kaadettu puita, joista yhden kannossa havaittiin yli sata vuosilustoa.

Kohde tarkastettiin lidarhavainnon perusteella.



Kuva 43. Kohteen sijainti ja rajausehdotus. Pohjakartta: Maanmittauslaitos.



Kuva 44. Suurempi tervahauta. Kuva: Akseli Tolvi.



Kuva 45. Pienempi tervahauta tai miilu. Kuva: Akseli Tolvi.

5. Yhteenveto tutkimuksen tuloksista

Suunnitellut sähkölinjat inventoitiin maastossa niiltä osin, jotka katsottiin esitöiden perusteella arkeologisten kohteiden kannalta lupaaviksi. Entuudestaan linjan läheisyydestä tunnettiin neljä kiinteää muinaisjäännöskohdetta. Niistä kaksi on kivikautisia asuinpaikkoja, yksi historiallisen ajan pajan paikka ja yksi tervahauta. Uusia kohteita löydettiin kymmenen. Niistä yksi on mahdollinen pajan paikka ja muut tervahautakohteita. Yksi tervahautakohteista oli tuhoutunut. Muut ehdotetaan rekisteröitäväksi kiinteinä muinaisjäännöksinä. Pajan paikka katsottiin muuksi kulttuuriperintökohteeksi.

Suunnitellulle linjalle osuvat muinaisjäännöskohteet 1 ja 2. Kyse on kahdesta vierekkäisestä kivikautisesta asuinpaikkakohteesta. Mikäli linja rakennetaan vanhan linjan eteläpuolelle, voidaan kohteet kiertää. Mikäli uusi sähkölinja tulee vanhan pohjoispuolelle, voitaisiin rakennustöiden paikalla tehdä harkinnan mukaan esimerkiksi koekaivaus tai arkeologinen valvonta. Pellon käsittely on tuhonnut ainakin asuinpaikan pintakerrokset, ja tutkimuksin voitaisiin selvittää, minkä verran kulttuurikerroksia paikalla on jäljellä.

Tervahautakohde 9 sijaitsee heti suunnitellun linjan kyljessä. Kohde voitaneen säästää ennallaan, vaikka linja tulisi kohdalle, mikäli se huomioidaan rakennustöissä. Lähellä oleva tervahautakohde 8 jää ainakin tämänhetkisen linjauksen mukaan sivuun rakennustöistä.

Kohde 5 osuu osittain linjalle. Kyseistä sijainnista epävarmaa pajanpaikkaa ei nykyisillä tiedoilla voitane kuitenkaan pitää kiinteänä muinaisjäännöksenä. Lisäksi kenttähavaintojen perusteella arveltiin pajan sijainneen ylempänä rinteessä, joten uuden sähkölinjan rakentamiseen rannan puolelle vanhasta ei pitäisi olla esteitä.

Oulussa 27.7.2023

Arttu Tokoi

Arkeologi, FM

Maanala Oy

6. Lähteet

Raportit

Jussila T. & Poutiainen H. 2008. *Seinäjoki Yleiskaava-alueiden muinaisjäännösinventointi 2008*. Mikroliitti Oy.

Jussila T. & Sepänmaa T. 2010. *Seinäjoki, entisen Nurmon kunnan alueen muinaisjäännösinventointi 2010*. Mikroliitti Oy.

Jussila T, Poutiainen H. & Sepänmaa T. 2019. *Seinäjoki – Tervahautojen tarkastuksia tietyillä osa-alueilla keskustan pohjois-, kaakkois- ja eteläpuolella 2019*. Mikroliitti Oy.

Kartat

Kjellman, Pehr 1755. *Geometrisk Charta öfver Ala-Seinäjoki Byens Åker och Ång med åtskilliche Urfjälls Ängar för Öfre-Nurmo By af Lappo Sochn uti Österbotns Höfdingedöme, Korsholms Södra Fögderie och Ilmola Socn*. Seinäjoki E44:1/1–5, Maanmittauslaitoksen uudistusarkisto, Kansallisarkisto.

Pitäjänpkartta 1846. *Kuortane* 2224 02. Maanmittauslaitoksen historiallinen kartta-arkisto, Kansallisarkisto.

Pitäjänpkartta 1847a. *Ilmajoki* 2222 06. Maanmittauslaitoksen historiallinen kartta-arkisto, Kansallisarkisto.

Pitäjänpkartta 1847b. *Ilmajoki* 2222 08. Maanmittauslaitoksen historiallinen kartta-arkisto, Kansallisarkisto.

Pitäjänpkartta 1847c. *Ilmajoki* 2222 07. Maanmittauslaitoksen historiallinen kartta-arkisto, Kansallisarkisto.

Pitäjänpkartta 1847d. *Ilmajoki* 2222 04. Maanmittauslaitoksen historiallinen kartta-arkisto, Kansallisarkisto.

Pitäjänpkartta 1853a. *Nurmo* 2222 08 + 7. Maanmittauslaitoksen historiallinen kartta-arkisto, Kansallisarkisto.

Pitäjänpkartta 1853b. *Nurmo* 2222 09. Maanmittauslaitoksen historiallinen kartta-arkisto, Kansallisarkisto.

Pitäjänpkartta 1853c. *Nurmo* 2222 12. Maanmittauslaitoksen historiallinen kartta-arkisto, Kansallisarkisto.

Pitäjänpkartta 1853d. *Lapua* 2222 12. Maanmittauslaitoksen historiallinen kartta-arkisto, Kansallisarkisto.

Pitäjänpkartta 1853e. *Lapua* 2224 03. Maanmittauslaitoksen historiallinen kartta-arkisto, Kansallisarkisto.

Pitäjänpkartta 1853f. *Lapua* 2224 02 + 01. Maanmittauslaitoksen historiallinen kartta-arkisto, Kansallisarkisto.

Nimiarkisto (NA)

Maija Jokela 1962