

**KUORTANEEN KUNTA**

Ympäristölautakunta  
Keskustie 52  
63100 KUORTANE

**PÄÄTÖS**

(LIITE / ypl 4.2.2025 § 11  
ympäristönsuojelulain  
29 § mukaisessa lupa-asi-  
assa.

**TOIMINTA JOLLE LUPAA HAETAAN**

Keskinen Recycling Oy on jättänyt ympäristölautakunnalle ympäristönsuojelulain 89 §:n mukaisen hakemuksen ympäristöluvan muuttamiseksi. Voimassa olevan luvan mukaisesti laitokselle voidaan tällä hetkellä ottaa vastaan, varastoida ja käsitellä LDPE-kalvoa, teollisuudesta erilliskerättyä pakkausmuovia sekä käytöstä poistettua muoviputkea enintään 5000 t/v. Lupaan haetaan muutosta siten, että valtioneuvoston asetuksen YM/2024/26 mukaisen mekaanisesti kierrätetyn, syöttöpanokseksi määritellyn muovijätteen, eli käytännössä teollisuudesta peräisin olevan erilliskerätyn kova muovin sekä käytöstä poistettujen muoviputkien vastaanotolle, varastoinnille, esikäsitteilylle sekä granulaatin valmistukselle yht. enintään 10 000 t/v

Toiminnalle on haettu samalla ympäristönsuojelulain 199 §:n mukaista aloitamis lupaa mahdollisesta muutoksenhausta huolimatta. Hakemus on tullut vireille 3.12.2024.

**Luvan hakemisen peruste**

Ympäristönsuojelulaki 27 § 1 mom  
Vna 4.9.2014/713 2 §:n 2 momentti kohta 12 f

**Lupaviranomaisen toimivalta**

Kuortaneen kunnan ympäristölupaviranomaisena toimiva ympäristölautakunta, ympäristönsuojelulaki 34 §  
Vna 4.9.2014/713 2 §:n 2 momentti kohta f

**HAKIJAN YHTEYSTIEDOT**

Keskinen Recycling Oy  
Leppäläntie 426  
63120 LEPPÄLÄNKYLÄ

**LAITOKSEN YHTEYSTIEDOT**

Keskinen Recycling Oy  
Leppäläntie 426  
63120 LEPPÄLÄNKYLÄ

**KIINTEISTÖNHALTIJA JA -OSOITE**

Kuortaneen kunta  
Keskustie 52  
63100 KUORTANE

## **VOIMASSA OLEVAT YMPÄRISTÖLUPA-, VESILUPA- TAI MUUT PÄÄ-TÖKSET JA SOPIMUKSET**

Toiminnalla on Kuortaneen ympäristölautakunnan myöntämä ympäristölupa 17.12.2019 § 56.

### **LAITOKSEN SIJAINTI**

Esimurskaus- ja välivarastointi tapahtuu kiinteistöllä 300-401-30-591 Kiimakalliolla Kuortaneen kunnan maankaatopaikan yhteydessä ja varsinainen muovinkäsittelylaitos kiinteistöille 300-402-6-32, 300-402-6-34, 300-402-6-85 ja 300-402-6-86 Kuortaneen kunnan Ylijoenkylässä noin 5 km Kuortaneen keskustasta kaakkoon.

Murskaus- ja välivarastointialue sijaitsee Kuortaneen Kiimakalliolla Kuortaneen kunnan maankaatopaikan yhteydessä kiinteistöllä 300-401-30-591 2 km muovinkäsittelylaitokselta luoteeseen. Kiimakallio sijaitsee laajalla metsäalueella, eikä alle 500 metrin etäisyydellä murskaus- ja välivarastointialueesta ole asuinkiinteistöjä.

Tehdasalueella toimii toinen jätteiden käsittelyä harjoittava yritys. Tehdasalueen ympärillä on asutusta ja maanviljelystoimintaa. Lähimmät naapurien asuinrakennukset sijaitsevat noin 100 metrin etäisyydellä tehdasalueesta. Alueella ei ole voimassa olevaa asema- tai yleiskaavaa. Alue ei ole luokiteltua pohjavesialuetta.

### **TOIMINTAA KUVAAVAT TIEDOT**

Toiminta käsittää valtioneuvoston asetuksen YM/2024/26 mukaisen mekaanisesti kierrätetyn, syöttöpanokseksi määritellyn muovijätteen, eli käytännössä teollisuudesta peräisin olevan erilliskerätyn kovamuovin sekä käytöstä poistettujen muoviputkien vastaanoton, vesipesun ja granuloinnin uudelleen käytettäväksi muovin raaka-aineeksi. Laitokselle pitkänä toimitetun putken esimurskaus tehdään Kiima-kallion murskausalueella. Esimurskattu ja esipesty putkirouhe varastoidaan laitoksen pihalla sijaitsevalla asfaltoidulla ja aidatulla varastokentällä. Laitoksen hallissa tehtävässä käsittelyssä muovimateriaali rouhitetaan ja pestään tarvittaessa puhtaalla vedellä kitkapesurissa sekä kellunta-altaassa. Prosessissa ei käytetä kemikaaleja. Pesun jälkeen muovi granuloidaan ja siihen lisätään haluttuja lisä- ja väriaineita. Muoviraaka-aine sulatetaan ja puristetaan granulointidekstuurin läpi, jonka jälkeen granulaatit eli muovirakeet jäädytetään ja pakataan.

### **TUOTTEET, TUOTANTO, TUOTANTOKAPASITEETTI, PROSESSIT, LAITTEISTOT, RAKENTEET JA NIIDEN SIJAINTI LAITOSALUEELLA**

Laitoksella valmistetaan muovigranulaattia käytöstä poistetusta muovista. Tuotetta valmistetaan asiakkaiden tarpeen mukaan ja raaka-aineen kulutus on noin 5000 - 10000 tonnia vuodessa. Arvioitu varaston määrä hallissa on noin 200 - 500 tonnia. Laitoksen teoreettinen tuotantokapasiteetti on noin 8000 tonnia granulaattia vuodessa. Tärkeimmät tuotannossa käytettävät laitteet ovat Kiimakallion murskausalueella sijaitseva esimurskain sekä käsitteilyhallissa sijaitseva pesulinjasto, johon kuuluvat kitkapesurit ja kellunta-altaat sekä granulointi- ja pakkauslaitteet.



## **RAAKA-AINEET, KEMIKAALIT, POLTTOAINEET JA MUUT TUOTANTOON KÄYTETTÄVÄT AINEET, NIIDEN VARASTOINTI, SÄILYTYS SEKÄ KULUTUS JA VEDEN KÄYTTÖ**

Muovigranulaatin raaka-aineena käytetään valtioneuvoston asetuksessa YM/2024/26 syöttöpanokseksi määriteltyä muovijätettä. Raaka-aineiden käyttö ja volyyymi jakaantuvat seuraavasti: teollisuuden hylky-/esikäsitelty puhtas materiaali 5000 tn/vuosi ja pitkänä vastaanotettu muoviputki 2000 tn/vuosi. Puolivalmisteet (esipestyt rouheet) säilytetään laitoksen varastokentällä, esikäsiteltyä vaativat raaka-aineet Kiimakallion alueella ja valmiit tuotteet sisällä tuotantohallissa. Käsittelyhallissa sijaitseva pesulaitteisto on suljettu linja, jonka vesimäärä on 50 m<sup>3</sup> ja vedenkulutus tuotannon ollessa käynnissä 300 - 600 m<sup>3</sup> viikossa. Käytetystä puhtaasta vedestä noin 200 - 300 m<sup>3</sup> kuluu leikatun granulaatin jäähdyttämiseen.

### **ENERGIAN KÄYTTÖ JA ARVIO KÄYTÖN TEHOKKUUDESTA**

Energiana käytetään sähköä, jonka arvioitu vuosikulutus on noin 3000 MWh. Energia käytetään pääosin prosessissa, joka on teknisesti ja taloudellisesti parasta käyttökelpoista tekniikkaa.

### **VEDENHANKINTA JA VIEMÄRÖINTI**

Laitos on liitetty kunnan vesijohtoverkoston. Pesulaitteisto on suljettu linja, jonka vesimäärä on 100 m<sup>3</sup> ja vedenkulutus 100 - 300 m<sup>3</sup> viikossa. Jätevesi käsitellään omassa suodattamossa ja laskeutusaltaissa, minkä jälkeen osa jätevedestä otetaan takaisin prosessin alkupäähän vesijohtoveden kulutuksen vähentämiseksi.

### **ARVIO TOIMINTAAN LIITTYVISTÄ YMPÄRISTÖRISKEISTÄ, ONNETTOMUUKSIEN ESTÄMISEKSI SUUNNITELLUISTA TOIMISTA SEKÄ TOIMISTA HÄIRIÖTILANTEISSA**

Toimintaan ei arvioida liittyvän ympäristöriskejä. Käsiteltävät raaka-aineet, prosessi tai lopputuotteet eivät pääsääntöisesti sisällä ympäristöriskejä aiheuttavia aineita tai toimintoja. Poikkeuksena on ainoastaan kaivostoiminnasta peräisin oleva pesty muovimurske, joka saattaa sisältää nikkeliä pieninä pitoisuuksina. Tätä raaka-ainetta prosessoitaessa saapuvista kuormista sekä pesuvedestä otetaan kerran vuodessa nikkelinäytteet, jotka analysoidaan akkreditoidussa tutkimuslaboratoriossa. Jos näytteissä havaitaan kohonneita nikkelpitoisuuksia, laitoksen vesienkäsitelystä tehostetaan puhdistuslaitteistoa lisäämällä. Myös muovimurskeen toimittaja tehostaa murskauksen yhteydessä tehtävää pesua ennen murskeen toimittamista laitokselle.

### **LIIKENNE JA LIIKENNEJÄRJESTELYT**

Laitoksen toimintaan liittyvä liikennesuorite on arviolta 100 - 200 rekkakuormaa vuodessa. Laitosalueelle liikennöidään omien tieliittymien kautta.

### **SELVITYS MAHDOLLISESTA YMPÄRISTÖASIOIDEN HALLINTAJÄRJESTELMÄSTÄ**

Käytössä ei ole ympäristöasioiden hallintajärjestelmää.

## **PÄÄSTÖT, KUORMITUS JA JÄTTEET**

### **PÄÄSTÖLÄHTEET SEKÄ PÄÄSTÖJEN LAATU JA MÄÄRÄ VESISTÖÖN JA VIEMÄRIIN**

Muovien pesussa käytetty vesi selkeytetään laitoksella ennen purkuputkeen johtamista. Tuotannon ollessa käynnissä selkeytettyä vettä johdetaan purkuputken kautta laitoksen länsipuolella sijaitsevaan laskuojaan noin 200 - 300 m<sup>3</sup> viikossa.

7.8.2024 otettujen päästötarkkailunäytteiden ja 200 - 300 m<sup>3</sup>:n viikkovirtaaman perusteella arvioituna laitoksen jätevesien vesistöön aiheuttama kiintoainepäästö on 624 - 936 kg vuodessa ja epäorgaanisen aineen päästö 156 - 234 kg/vuodessa. Vesistöön johdettava jätevesi oli lievästi emäksistä (pH-arvo 7,4).

### **PÄÄSTÖLÄHTEET SEKÄ PÄÄSTÖJEN LAATU JA MÄÄRÄ ILMAAN**

Toiminnasta ei aiheudu ilmaan kohdistuvia päästöjä.

### **PÄÄSTÖLÄHTEET SEKÄ PÄÄSTÖJEN ESTÄMINEN MAAPERÄÄN JA POHJAVETEEN**

Toiminnassa ei synny maaperään tai pohjaveteen kohdistuvia päästöjä. Kaikki muovien ulkona sijaitsevat käsittelyalueet ovat asfaltoituja.

### **MELUPÄÄSTÖT JA TÄRINÄ**

Toiminnasta ei aiheudu merkittävää melua eikä tärinää. Eniten melua aiheuttava esimurskaus siirretään Kiimakallion alueelle.

### **SELVITYS PÄÄSTÖJEN VÄHENTÄMISESTÄ JA PUHDISTAMISESTA**

Toiminnassa syntyvä jätevesi käsitellään laitoksen omassa suodattamossa ja laskeutusaltaissa (2 kpl). Osa jätevedestä otetaan takaisin prosessin alkupäähän vesijohtoveden säästämiseksi.

### **SYNTYVÄT JÄTTEET JA NIIDEN OMINAISUUDET, MÄÄRÄT, VARASTOINTI SEKÄ EDELLEEN TOIMITTAMINEN**

Toiminnassa syntyy kierrätettäväksi soveltuvaa lajittelujätettä (metalleja sekä PET- ja nylonmuoveja) yhteensä noin 60 - 80 tonnia vuodessa. Metallijäte toimitetaan metallikierrätykseen ja laitoksen omaan prosessiin kelpaamaton muovijäte Fluo-konsernin omille lajittelulaitoksille, mistä ne päätyvät edelleen energiahyötykäyttöön.

### **SELVITYS TOIMISTA JÄTTEIDEN MÄÄRÄN TAI NIIDEN HAITALLISUUDEN VÄHENTÄMISEKSI SEKÄ JÄTTEIDEN HYÖDYNTÄMISESTÄ OMASSA TOIMINNASSA**

Laitoksella ei ole erityistä tarvetta jätteiden määrän tai haitallisuuden vähentämiseen, sillä jätteiden nykyinen hyötykäyttöprosentti on yli 95.



## **PARAS KÄYTTÖKELPOINEN TEKNIikka (BAT) JA YMPÄRISTÖN KANNALTA PARAS KÄYTÄNTÖ (BEP)**

Laitoksen prosessissa käytetään parasta ja taloudellisesti käyttökelpoista tekniikkaa. Muovirouhetta käsiteltäessä pesupiiri on täysin suljettu, koska materiaali on puhdasta ja vedentarve on vähäinen. Vesi vaihdetaan panok-sena.

### **ARVIO PÄÄSTÖJEN VÄHENTÄMISTOIMIEN RISTIKKÄIS- VAIKUTUKSISTA**

Jätevesien käsittelystä ei aiheudu merkittäviä ristikkäisvaikutuksia.

### **ARVIO YMPÄRISTÖN KANNALTA PARHAAN KÄYTÄNNÖN (BEP) SOVELTAMISESTA**

Luvanhakijan näkemyksen mukaan työmenetelmien ja raaka-aineiden va-linnassa on huomioitu tarkoituksenmukaisuus ja kustannustehokkuus ymp-äristön pilaantumisen ehkäisemiseksi.

### **VAIKUTUKSET YMPÄRISTÖÖN**

#### **VAIKUTUKSET YLEISEEN VIIHTYISYYTEEN JA IHMISTEN TERVEYTEEN**

Laitoksen toiminnalla ei arvioida olevan vaikutuksia yleiseen viihtyisyyteen tai ihmisten terveyteen.

#### **VAIKUTUKSET LUONTOON JA LUONNONSUOJELUARVOIHIN SEKÄ RAKENNETTUUN YMPÄRISTÖÖN**

Laitoksen toiminnalla ei ole vaikutuksia luonnonsuojeluarvoihin tai raken-nettuun ympäristöön.

#### **VAIKUTUKSET VESISTÖÖN JA SEN KÄYTTÖÖN**

Muovinkäsittelylaitoksen päästöillä ei ole merkittäviä vaikutuksia vesistön tilan tai vesistön käytön kannalta. Laitoksen jätevesissä Kaarankajokeen kulkeutuvan kiintoaineen osuus on vuositasolla alle 0,5 % jokeen kohdistu-vasta kiintoaineen kokonaiskuormituksesta.

#### **ILMAAN JOUTUVIEN PÄÄSTÖJEN VAIKUTUKSET**

Laitoksen toiminnasta ei aiheudu merkittäviä päästöjä ilmaan.

#### **VAIKUTUKSET MAAPERÄÄN JA POHJAVETEEN**

Laitoksen toiminnasta ei aiheudu vaikutuksia maaperään tai pohjaveteen.

#### **MELUN JA TÄRINÄN VAIKUTUKSET**

Laitoksen toiminnasta ei aiheudu melu- tai värinävaikutuksia.

## **YMPÄRISTÖVAIKUTUSTEN ARVIOINTI**

Ympäristövaikutusten arviointi ei ole tarpeellinen tämän kaltaisessa toiminnassa.

## **TARKKAILU JA RAPORTOINTI**

### **KÄYTTÖTARKKAILU**

Toiminnan seurannassa käytetään vaakaraportointijärjestelmää, jonka lisäksi myös siirtoasiakirjoista käyvät ilmi seuraavat asiat:

- vastaanotetut muovijätteet, niiden määrä, laatu, alkuperä, tuoja ja vastaanottoajankohta.
- toiminnassa muodostuvat jätteet, vaaralliset jätteet ja muut jätemateriaalit, niiden määrä, laatu toimitusajankohta toimituspaikka ja kuljettaja.
- vaarallisten jätteiden siirrosta laaditut siirtoasiakirjat.
- valmiiden granulaattijakeiden määrä ja laatu toimintavuoden lopussa (tiedot toiminnanohjausjärjestelmästä).
- tiedot varastorakenteiden tarkastuksista, kunnosta ja korjaustoimenpiteistä.
- tiedot vesienkäsittelyrakenteiden tarkastuksista ja tyhjennyksistä.
- tiedot ympäristönsuojelun kannalta merkityksellisistä tapahtumista, kuten häiriö- ja onnettomuustilanteista ja niihin liittyvistä toimenpiteistä.

Jätteet luokitellaan kirjanpidossa valtioneuvoston asetuksen jätteistä (978/2021) liitteen 4 mukaisesti. Kirjanpito esitetään pyydettyä viranomaiselle. Yhteenveto edellisen vuoden toimintaa koskevasta kirjanpidosta toimitetaan vuosittain helmikuun loppuun mennessä Kuortaneen kunnan ympäristönsuojeluviranomaiselle ko. viranomaisen hyväksymällä tavalla. Yhteenvedon perusteena ovat asiakirjat ja tallenteet säilytetään vähintään kuuden vuoden ajan.

### **PÄÄSTÖTARKKAILU**

Purkuojaan/alapuoliseen vesistöön johdettavasta vedestä on otettu näytteet 8.11.2023 ja 7.8.2024. Päästötarkkailu on perustunut Pohjanlumme Ky:n laatimaan ja Kuortaneen kunnan hyväksymään tarkkailusuunnitelmaan.

### **VAIKUTUSTARKKAILU**

Valvontaviranomainen ei ole edellyttänyt vaikutustarkkailua.

### **RAPORTOINTI JA TARKKAILUOHJELMAT**

Käyttö- ja päästötarkkailujen tuloksista laaditaan tarkkailuraportti, joka toimitetaan seuraavan vuoden helmikuun loppuun mennessä Kuortaneen kunnan ympäristönsuojeluviranomaiselle.

### **VAHINKOARVIO**

Laitoksen toiminnasta ei arvioida aiheutuvan vesistöön kohdistuvia vahinkoja.



## **TOIMENPITEET VESISTÖÖN KOHDISTUVIEN VAHINKOJEN EHKÄISEMISEKSI**

Hakija arvioi, että hakemuksessa kuvattu hulevesien käsittelymenettely on riittävä toimenpide vesistöihin kohdistuvien vahinkojen ehkäisemiseksi.

## **KORVAUSESITYS VESISTÖÖN KOHDISTUVISTA VAHINGOISTA**

Laitoksen toiminnasta ei arvioida aiheutuvan korvattavia vesistövahinkoja.

## **TOIMENPITEET MUIDEN KUIN VESISTÖVAHINKOJEN EHKÄISEMISEKSI**

Laitoksen toiminnasta ei arvioida aiheutuvan tämän tyyppisiä vahinkoja.

## **ASIAN KÄSITTELY**

### **Kuuluttaminen**

Hakemuksesta on kuulutettu Kuortaneen kunnan virallisella ilmoitustaululla sekä internetsivuilla 5.12.2024 – 10.1.2025 sekä sanomalehti Viiskunnassa 5.12.2025. Kiinteistön naapureille on ilmoitettu vireillä olevasta ympäristölupahakemuksesta kirjallisesti 5.12.2024 postitetulla kirjeellä. Hakemuksesta on pyydetty lausunto ympäristöterveydenhuoltoviranomaiselta sekä Etelä-Pohjanmaan ELY-keskukselta.

### **Muistutukset ja mielipiteet**

Määräpäivään 10.1.2025 mennessä ei hakemuksesta ole jätetty kirjallisia muistutuksia tai mielipiteenilmaisuja.

### **Lausunnot**

Etelä-Pohjanmaan ELY-keskus toteaa lausunnossaan, että esimurskattua ja esipestyä muovia varastoidaan laitoksen piha-alueella. Jätetulipalojen varalta varastossa olevan jätteen määrään on hyvä kiinnittää huomiota ja edellyttää, että tarvittaessa tehdään palokatkoja, jos kentällä varastoitavan jätteen määrä on kovin iso. Jätevesien tarkkailua tulee jatkaa ja tihentää neljään kertaan vuodessa (kiintoaine, CODMn, BOD7, pH, sähkönjohtokyky, kok-N, kok-P ja raskasmetallit).

### **Hakijan kuuleminen**

Hakijan edustaja Teemu Keskinen on tutustunut 3.2.2025 ympäristölupahakemuksesta ympäristöluvan ehtoihin sekä ely-keskuksen lausuntoon. Teemu Keskinen on ilmoittanut, ettei hänellä ole huomautettavaa ympäristöluvan ehtoihin eikä Ely-keskuksen lausuntoon.

### **Tarkastukset**

Kiinteistöille on tehty tarkastuskäynti 4.2.2025. Tarkastuksen suoritti Jukka Kotola.

## YMPÄRISTÖLAUTAKUNNAN RATKAISU

Ympäristölautakunta on tarkastanut Ysl 89 §:n mukaisen muutosesityksen. Ympäristölautakunta myöntää ympäristönsuojelulain 29 §:n mukaisen ympäristöluvan LDPE-kalvon, teollisuudesta erilliskerätyn pakkausmuovin, käytöstä poistetun muoviputkien sekä YM/2024/26 mukaisen mekaanisesti kierätetyn, syöttöpanokseksi määritellyn muovijätteen, eli käytännössä teollisuudesta peräisin olevan erilliskerätyn kovamuovin vastaanotolle, varastoinnille, esikäsittelylle sekä granulaatin valmistukselle yht. enintään 10 000 t/v osoitteessa Leppäläntie 426, 63120 LEPPÄLÄNKYLÄ tiloilla Kataja RN:o 6:32, Sahala RN:o 6:34, Kataja II RN:o 6:85, Alku RN:o 6:86 Kuortaneen kunnan Ylijoenkylään ja tilalla 30:591 (muoviputkien vastaanotto, murskaus ja välivarastointi) hakemuksen ja karttaliitteen mukaisesti sekä seuraavilla lupamääräyksillä:

### Toiminta ja melu:

1. Jätteiden kuormaus on sallittu piha-alueella ma-pe klo 7.00-22.00 välisenä aikana. Putkien esimurskaus suoritetaan Kiimakallion alueella. Toiminta kokonaisuudessaan mukaan lukien liikenne on järjestettävä siten, että siitä ei aiheudu naapurille tai naapurin kiinteistöille kohtuutonta haittaa. Toiminnassa tulee huolehtia, ettei melutaso ylitä toiminta-aikana Vnp 993/1992 annettuja ohjearvoja lähimpien asuttujen rakennusten piha-alueilla. Valvontaviranomainen voi tarvittaessa määrätä toiminnanharjoittajan selvittämään toiminnan aiheuttaman melutason laitoksen ympäristössä ja ryhtymään tarvittaviin toimenpiteisiin meluhaitan vähentämiseksi.
2. Kiinteistöille saa ottaa välivarastoon ulkona sijaitseviin laakasiiloihin ja aidatuille varastokentille hyödyntämiskelpoista muovijätettä hakemuksessa esitetyn mukaisesti yhteensä 10000 t/a ja jätteiden varastointiaika on maksimissaan kolme vuotta. Mikäli laitokselle tuodaan jätettä, jonka vastaanottoa ei ole hyväksytty ympäristöluvassa, on jäte viipymättä toimitettava paikkaan, jonka ympäristöluvassa vastaavan jätteen vastaanotto on hyväksytty tai jäte on palautettava jätteen haltijalle. Jätetulipalojen ennalta ehkäisemiseksi tulee toiminnanharjoittajan esittää selvitys kunnan ympäristönsuojeluviranomaiselle palokatkojen ja muiden tulipalovaaraa estävien rakenteiden ja menetelmien käyttöönottomahdollisuuksista.
3. Toimintaa tulee harjoittaa ammattitaitoisella henkilökunnalla ja henkilökunta tulee pitää ajan tasalla ympäristönsuojeluun liittyvistä seikoista hakemuksen mukaisesti. Laitoksen asianmukaista hoitoa, käyttöä ja niihin liittyvää toiminnan tarkkailua varten on määrättävä näistä tehtävistä vastuussa oleva vastaava hoitaja. Mikäli vastaavan hoitajan nimi tai yhteystiedot muuttuvat on muutos saatettava viipymättä tiedoksi edellä mainitulle viranomaiselle.
4. Toiminnanharjoittajan tulee olla selvillä toimialansa parhaasta käytettävissä olevasta tekniikasta (BAT) sekä varauduttava tällaisten tekniikoiden käyttöönottoon koko toiminnan osalta.
5. Toiminta-alueiden yleisestä siisteydestä on huolehdittava. Toiminta, mukaan lukien alueella tapahtuva liikennöinti, tulee järjestää niin, ettei siitä aiheudu roskaantumista, epäsiisteyttä, maiseman rumentumista taikka ympä-



ristön, pinta- ja pohjavesien tai maaperän pilaantumista tai pilaantumisvaaraa. Toiminta ei saa aiheuttaa muutakaan vaaraa tai haittaa terveydelle tai ympäristölle. Mikäli ympäristö roskaantuu toiminnan vuoksi, se on siivottava välittömästi.

### **Vesien käsittely:**

6. Prosessivesien käsittelyyn tulee rakentaa vesienkäsittelyrakenteet lupahakemukseen liitetyn suunnitelman mukaisesti. Purkuojan kuntoa tulee tarkkailla ja huolehtia että se pystyy ohjaamaan vedet hallitusti alapuoliseen Kaarankajokeen vettymis- tai muuta haittaa naapureille aiheuttamatta missään olosuhteissa.

### **Jäte:**

7. Toiminnasta muodostuvat jätteet on lajiteltava ja säilytettävä toisistaan erillään. Jätelain mukainen etusijajärjestys on huomioitava toiminnassa mahdollisuuksien mukaan ja jätteen haltijan on ensisijaisesti valmistettava jäte uudelleenkäyttöä varten. Uudelleenkäyttöön kelpaamattomat jättejakeet on ensisijaisesti toimitettava laitokseen, jossa hyödynnetään jätteen sisältämä aine (kierrätys) ja toissijaisesti laitokseen, jossa hyödynnetään jätteen sisältämä energia. Vain hyötykäyttöön kelpaamattomat jätteet voidaan toimittaa kaatopaikalle, mikäli ne eivät sisällä vaarallisia aineita siinä määrin, että kyseessä olevat jätteet on luokiteltava vaarallisiksi jätteiksi, ja ne täyttävät valtioneuvoston asetuksessa kaatopaikoista (331/2013) säädetyt kaatopaikkakelpoisuuden arviointiperusteet.

8. Vaarallisia jätteitä ei saa sekoittaa keskenään tai muihin jätteisiin. Vaarallisten jätteiden leviäminen ympäristöön on estettävä säilyttämällä ne tiiviisti suljetuissa kullekin jätetyypille tarkoitetuissa astioissa, säiliöissä tai pakkauksissa katetussa ja lukitussa tilassa tai muulla tavoin huolehtimalla siitä, että haitallisia aineita ei pääse ympäristöön. Nestemäiset vaaralliset jätteet on varastoitava varoaltain varustetuissa astioissa tai tiiviillä reunuksellisella tai reunakorokkein varustetulla alustalla siten, että mahdollisissa vuototapauksissa ne saadaan kerätyksi talteen. Suoja-altaan tilavuuden on oltava vähintään samansuuruinen kuin suurimman säiliön tilavuus.

9. Vaarallisten jätteiden pakkauksissa on oltava jätteiden laatua ja vaarallisuutta osoittavat merkinnät. Vaarallisten jätteiden siirroista on laadittava erillinen siirtoasiakirja, joka on mukana jätteiden kuljetuksen aikana ja luovutetaan jätteiden vastaanottajalle.

10. Jätteet on toimitettava käsiteltäviksi riittävän usein varastointitilojen riittävyyden varmistamiseksi. Jätteet saa luovuttaa kuljetettavaksi vain sellaiselle kuljettajalle, joka on jätelain 29 §:n mukaisesti hyväksytty jätehuoltorekisteriin ja jonka jätehuoltorekisteriin hyväksymispäätöksessä on hyväksytty kyseisten jätteiden kuljetus.

### **Häiriö- ja poikkeustilanteet**

11. Toiminta tulee järjestää siten että häiriöt, onnettomuudet ja poikkeukselliset tilanteet pystytään suunnitelmallisesti estämään jo ennakolta. Muovijätteiden varastoinnissa on otettava huomion paloturvallisuus. Vahinko- ja onnettomuustilanteiden, kuten erilaisten neste- ja polttoainevuotojen, varalle

on alueella oltava riittävä määrä imeytysmateriaalia aina saatavilla. (14) Vuotoina ympäristöön päässeet vaaralliset jätteet, polttoaineet ja muut aineet on kerättävä välittömästi talteen. Häiriötilanteissa ja muissa poikkeuksellisissa tilanteissa, joissa on aiheutunut tai uhkaa aiheutua määrältään tai laadultaan tavanomaisesta poikkeavia päästöjä, on viivytyksettä ryhdyttävä asianmukaisiin toimenpiteisiin tällaisten päästöjen estämiseksi, päästöistä aiheutuvien vahinkojen torjumiseksi ja tapahtuman toistumisen estämiseksi. Kyseisistä tilanteista on ilmoitettava viivytyksettä Etelä-Pohjanmaan pelastuslaitokselle ja Kuortaneen kunnan ympäristönsuojeluviranomaiselle. Toiminnanharjoittajalla tulee olla valmiina ohjeet onnettomuustilanteiden varalle ja laitoksella työskentelevien tulee olla tietoisia näistä ohjeista.

### **Tarkkailu ja raportointi**

12. Ympäristönsuojelurakenteiden kuntoa, kuten pinnoitteiden halkeilua ja painumia, on tarkkailtava säännöllisesti ja havaitut viat korjattava viipymättä.

13. Toiminnanharjoittajan tulee toimittaa päivitetty jätelain 120 §:n mukainen jätteiden käsittelyn seuranta- ja tarkkailusuunnitelma Kuortaneen kunnan ympäristönsuojeluviranomaiselle hyväksyttäväksi 3 kk kuluttua siitä, kun ympäristölupapäätös on saanut lainvoiman.

14. Vesienkäsittelyrakenteiden kuntoa tulee tarkkailla vähintään kerran kuukaudessa ja tyhjennettävä tarvittaessa, vähintään kuitenkin kerran vuodessa. Liete ja sakka tulee analysoida kertaluontoisesti. Tarkkailunäyte on otettava ulkopuolisen sertifioidun näytteenottajan toimesta. Analyysit on tehtävä akkreditoituihin menetelmin. Jätevesien käsittelyssä syntyvät lietteet ja sakat on poistettava säännöllisesti ja toimitettava luvalliseen käsittelypaikkaan. Sakan ja lietteiden kuljetuksessa on käytettävä jätehuoltorekisteriin merkittyä kuljettajaa.

15. Jätevesien käsittelyn tehokkuutta sekä purkuojaan johdettavan veden laatua tulee tarkkailla vähintään neljästi vuodessa otettavilla näytteillä. Tarkkailuohjelmaan tulee sisällyttää ainakin kiintoaine, COD<sub>Mn</sub>, BOD<sub>7</sub>, pH, sähkönjohtavuus, kok-N, kok-P ja raskasmetallit ainakin. Näytteet on otettava ulkopuolisen sertifioidun näytteenottajan toimesta. Analyysit on tehtävä akkreditoituihin menetelmin. Toiminnanharjoittajan tulee toimittaa tarkistettu tarkkailusuunnitelma Kuortaneen kunnan ympäristönsuojeluviranomaiselle hyväksyttäväksi 3 kk kuluttua siitä, kun ympäristölupapäätös on saanut lainvoiman.

16. Toiminnasta on pidettävä käyttöpäiväkirjaa, josta käy ilmi muun muassa:

- toiminnassa vastaanotetut muovijätteet, niiden määrä, laatu, alkuperä, tuoja ja vastaanottoajankohta
- - toiminnasta muodostuvat jätteet, vaaralliset jätteet ja muut jätemateriaalit, niiden määrä, laatu, toimitusajankohta, toimituspaikka ja kuljettaja
- vaarallisten jätteiden siirroista laaditut siirtoasiakirjat
- valmiiden granulaattijakeiden määrä ja laatu toimintavuoden lopussa
- tiedot varastorakenteiden tarkastuksista, kunnosta ja korjaustoimenpiteistä
- tiedot vesienkäsittelyrakenteiden tarkastuksista ja tyhjennyksistä
- tiedot ympäristönsuojelun kannalta merkityksellisistä tapahtumista, kuten häiriö- ja onnettomuustilanteista ja niihin liittyvistä toimenpiteistä.



Jätteet tulee luokitella kirjanpidossa valtioneuvoston asetuksen jät- (14)  
teistä (978/2021) liitteen 4 mukaisesti. Kirjanpito on pyydettyäessä  
esitettävä ympäristöluvan valvontaviranomaiselle. Yhteenvedo edellisen  
vuoden toimintaa koskevasta kirjanpidosta on toimitettava vuosittain helmi-  
kuun loppuun mennessä Kuortaneen kunnan ympäristönsuojeluviranomai-  
selle ko. viranomaisen hyväksymällä tavalla. Yhteenvedon perusteena ole-  
vat asiakirjat ja tallenteet on säilytettävä vähintään kuusi (6) vuotta.

### **Toiminnan lopettaminen**

17. Toiminnassa tapahtuvista olennaisista muutoksista, pitkäaikaisesta keskeyttämisestä tai lopettamisesta on hyvissä ajoin ilmoitettava Kuortaneen kunnan ympäristönsuojeluviranomaiselle. Jätteen vastaanoton, välivarastoinnin ja käsittelyn lakattua toiminnanharjoittajan on tyhjennettävä alue jätteestä sekä tarvittaessa kunnostettava ja puhdistettava alueen maaperä. Toiminnan lopettamisesta on ilmoitettava Kuortaneen kunnan ympäristönsuojeluviranomaiselle viimeistään kolme kuukautta ennen toimenpiteisiin ryhtymistä. Ilmoituksessa on esitettävä tarvittavat maaperänsuojeluun, vesiensuojeluun ja jätehuoltoon liittyvät jälkitoimet, kuten selvitys varastossa olevien jätteiden toimituspaikoista, alueen maaperän puhtaudesta, käsittely- ja varastointialueen puhdistamisesta sekä toimenpiteiden aikataulu.

18. Laitoksella on oltava 20 000 euron vakuus Kuortaneen kunnan ympäristönsuojeluviranomaiselle asianmukaisen jätehuollon, tarkkailun ja toiminnan lopettamiseksi tai sen jälkeen tarvittavien toimien varmistamiseksi kuukauden kuluessa siitä, kun tämä päätös on tullut lainvoimaiseksi. Vakuudeksi hyväksytään ammattimaisen rahoituslaitoksen takaus, vakuutus tai pantattu talletus. Vakuuden antajan on oltava luotto-, vakuutus- tai muu ammattimainen rahoituslaitos, jolla on kotipaikka Euroopan talousalueeseen kuuluvassa valtiossa.

## **RATKAISUN PERUSTELUT**

### **Luvan myöntämisen edellytykset:**

Toiminta täyttää ympäristösuojelulain 48 §:n mukaiset luvan myöntämisen edellytykset, jos toimittaessa päätöksen mukaisesti toiminnasta ei aiheudu terveydellistä haittaa, muuta merkittävää ympäristön pilaantumista eikä naapureille kohtuutonta räsitusä eikä toiminta sijoitu asemakaavan tai muun maankäytön suunnitelman vastaisesti.

### **Lupamääräysten yleiset perustelut:**

Kun toimintaa harjoitetaan hakemuksessa esitetyn sekä tässä päätöksessä asetettujen lupamääräysten mukaisesti, toiminta täyttää ympäristönsuojelulain ja jätelain sekä niiden nojalla annettujen asetusten vaatimukset sekä elykeskuksen lausunnossa todetut seikat. Ympäristölautakunta katsoo, ettei toiminnasta aiheudu terveyshaittaa, merkittävää muuta ympäristön pilaantumista tai kohtuutonta räsitusä naapureille, kun otetaan huomioon asetettavat lupamääräykset sekä toiminnan sijoituspaikka. Ympäristöluvassa määrättyjen rakenteellisten ratkaisujen ja käytäntöjen katsotaan edustavan toiminnan laajuus ja luonne huomioiden parasta käyttökelpoista tekniikkaa (BAT) ja olevan ympäristön kannalta parhaan käytännön mukaisia (BEP). Ympäristön pilaantumisen, terveyshaitan, sekä naapurustolle aiheutuvan

kohtuuttoman rasituksen estämiseksi ympäristölautakunta on katsonut tarpeelliseksi asettaa lupamääräyksiä, jotka koskevat mm. laitoksen kapasiteettia, jätteiden käsittelyä ja varastointia, toiminnan vaikutusten tarkkailua, toimintaa onnettomuustilanteissa ja laitoksen toimintaa yleisesti (lupamääräykset 1–18). Lupamääräyksissä on huomioitu Etelä-Pohjanmaan ELY-keskuksen lausunnossaan esittämät seikat.

### **Lupamääräysten yksityiskohtaiset perustelut:**

Lupamääräyksissä 1 ja 2 on jätteiden kuormauksen toiminta-aikaa rajoitettu ympäristölle mahdollisesti aiheutuvien haittojen (erityisesti meluhaittojen) ehkäisemiseksi. Käsittely- ja varastomäärien rajoittamisella ja varastointiaikaa rajoittamalla kolmeen vuoteen varmistetaan, että laitokselle tuleva jäte toimitetaan hyötykäyttöön tai jatkokäsittelyyn eikä kerääny laitokselle aiheuttaen ympäristöön epäsiisteyttä.

Lupamääräys 3 on annettu valvonnallisista syistä. Luvan valvojalla tulee olla ajantasaiset tiedot laitoksen yhteyshenkilöistä.

Lupamääräyksellä 4 varmistetaan että toiminnassa käytetään parasta käytökelpoista tekniikkaa ja noudatetaan ympäristön kannalta parasta käytäntöä.

Lupamääräyksillä 5 ja 6 pyritään estämään toiminnasta aiheutuva vaara tai haitta terveydelle tai ympäristölle maaperän ja pintavesien pilaantuminen.

Lupamääräys 7 on annettu sen vuoksi, ettei toiminnasta syntyvien jätteiden varastoinnista aiheudu ympäristön pilaantumisen vaaraa aiheuttavia päästöjä.

Lupamääräyksellä 8 estetään vaarallisten jätteiden pääsy ympäristöön mahdollisissa vahinkotilanteissa. Varoaltaiden mitoituksessa huomioidaan suurin mahdollinen varastotilavuus, jolloin ylivuotoja vahinkotilanteessa ei pääse tapahtumaan.

Lupamääräyksessä 9 on huomioitu jätelain 121 §:ssä tarkoitetussa siirtoasiakirja.

Lupamääräyksen 10 mukaan laitoksen toiminta edellyttää käsiteltävän materiaalin säännöllistä kiertoa. Jätteet saa luovuttaa kuljetettavaksi vain sellaiselle kuljettajalle, joka on jätelain 29 §:n mukaisesti hyväksytty jätehuoltokisteriin ja jonka jäterekisteriin hyväksymispäätöksessä on hyväksytty kyseisten jätteiden kuljetus.

Lupamääräyksen 11 mukaan toiminta tulee järjestää siten, että häiriöt, onnettomuudet ja poikkeukselliset tilanteet pystytään suunnitelmallisesti estämään jo ennakolta.

Lupapäätöksissä 12-16 annetut tarkkailu-, kirjanpito- ja raportointivelvoitteet on annettu viranomaisen tiedonsaannin turvaamiseksi ja valvonnan järjestämiseksi. Toiminnasta saamiensa tietojen perusteella viranomainen voi seurata laitoksen toiminnan lainmukaisuutta ja luvassa annettujen määräysten noudattamista.



Lupamääräyksessä 17 annettu on määräys ilmoittamisesta ympäristöviranomaiselle, kun toiminta aiotaan lopettaa. Ilmoittamisella hyvissä ajoin varmistutaan, että riittävät selvitykset ja toimet tehdään ennen laitoksen toiminnan loppumista. (14)

Lupapäätöksessä 18 on annettu määräys vakuuden asettamisesta asianmukaisen jätehuollon, tarkkailun ja toiminnan lopettamiseksi tai sen jälkeen tarvittavien toimien varmistamiseksi.

## **LUVAN VOIMASSAOLO JA LUPAMÄÄRÄYSTEN TARKISTAMINEN**

Tämä lupapäätös on voimassa toistaiseksi. Lupaa voidaan toiminnanharjoittajan kuulemisen jälkeen muuttaa Ysl 89 § 2 mom mainittujen seikkojen vuoksi. Mikäli toiminta oleellisesti muuttuu, on haettava uusi ympäristölupa. Toiminnan lopettamisesta tai toiminnanharjoittajan vaihtumisesta on ilmoitettava viipymättä Kuortaneen kunnan ympäristönsuojeluviranomaiselle. Lupa raukeaa, ellei toimintaa aloiteta viiden vuoden kuluessa lupapäätöksen saatua lainvoiman tai toiminta on ollut yhtäjaksoisesti viisi vuotta keskeytettyä tai toiminnanharjoittaja ilmoittaa, ettei toimintaa aloiteta tai toiminta on keskeytetty pysyvästi.

## **LUPAA ANKARAMMAN ASETUKSEN NOUDATTAMINEN**

Jos valtioneuvoston asetuksella annetaan tämän päätöksen määräystä ankarampia säännöksiä tai luvasta poikkeavia säännöksiä luvan voimassaolosta tai tarkistamisesta, on asetusta luvan estämättä noudatettava

## **PÄÄTÖKSEN TÄYTÄNTÖÖNPANO**

Toiminta voidaan aloittaa lupapäätöstä noudattaen nykyistä laajempaan mahdollisesta muutoksenhausta huolimatta. Toiminnanharjoittajan tulee asettaa 3000 € vakuus Kuortaneen kunnan ympäristölautakunnan eduksi ympäristön saattamiseksi ennalleen. 3000 € vakuuden katsotaan täyttävän Ysl 199 § mainitun vakuuden ja sillä voidaan tarvittaessa ennallistaa ympäristö, mikäli lupapäätös muutoksenhakutuomioistuimessa kumotaan tai lupamääräyksiä muutetaan.

## **SOVELLETUT OIKEUSOHJEET**

Ympäristönsuojelulaki 527/2014  
Ympäristönsuojeluasetus 713/2014  
Jätelaki 646/2011  
Valtioneuvoston asetus jätteistä 978/2021  
Eräistä naapuruussuhteista annettu laki 26/1920  
Valtioneuvoston päätös melutason ohjearvoista 993/1992  
Valtioneuvoston asetus kaatopaikoista (331/2013)

## **LUPAMAKSU**

Lupamaksuksi määrätään Kuortaneen ympäristölautakunnan 45 § / 8.12.2015 päätöksen Kuortaneen kunnan ympäristönsuojeluviranomaisen taksan 3 §:n ympäristönsuojeluviranomaisen taksan 3 §:n mukaan jätteiden ammatti- maista tai laitosmaista hyödyntämistä tai käsittelyä koskevasta ympäristölu- vasta 1976 €.

## TIEDOTTAMINEN

Ympäristölautakunta tiedottaa tästä päätöksestä julkisesti kuuluttamalla kunnan virallisella ilmoitustaululla, internetissä sekä Viiskunta -lehdessä.

## PÄÄTÖS

Hakijalle tavallisena kirjeenä.

## JÄLJENNÖS PÄÄTÖKSESTÄ

Etelä-Pohjanmaan ELY-keskus  
Seinäjoen alueen ympäristöterveydenhuolto  
Kuortaneen kunnanhallitus

## ILMOITUS PÄÄTÖKSESTÄ

Päätöksen antamisesta ilmoitetaan niille, joille hakemuksesta on annettu erikseen tieto, sekä niille, jotka ovat tehneet muistutuksen tai ilmaisseet mielihiteensä asiassa.

## MUUTOKSENHAKU

Tähän päätökseen saa hakea muutosta valittamalla Vaasan hallinto-oikeuteen. Muutosta saavat hakea kirjallisesti luvan hakija, se, jonka oikeutta tai etua asia saattaa koskea, rekisteröity yhdistys tai säätiö, jonka tarkoituksena on ympäristön-, terveyden- tai luonnonsuojelun taikka asuinympäristön viihtyisyyden edistäminen ja jonka toiminta-alueella kysymyksessä olevat ympäristövaikutukset ilmenevät; toiminnan sijaintikunta ja muu kunta jonka alueella toiminnan ympäristövaikutukset ilmenevät, ELY-keskus, vaikutusalueen kunnan ympäristönsuojeluviranomainen ja muu asiassa yleistä etua valvova viranomainen.

Valitusosoitus on liitteenä.

## ALLEKIRJOITUS JA VARMENNUS



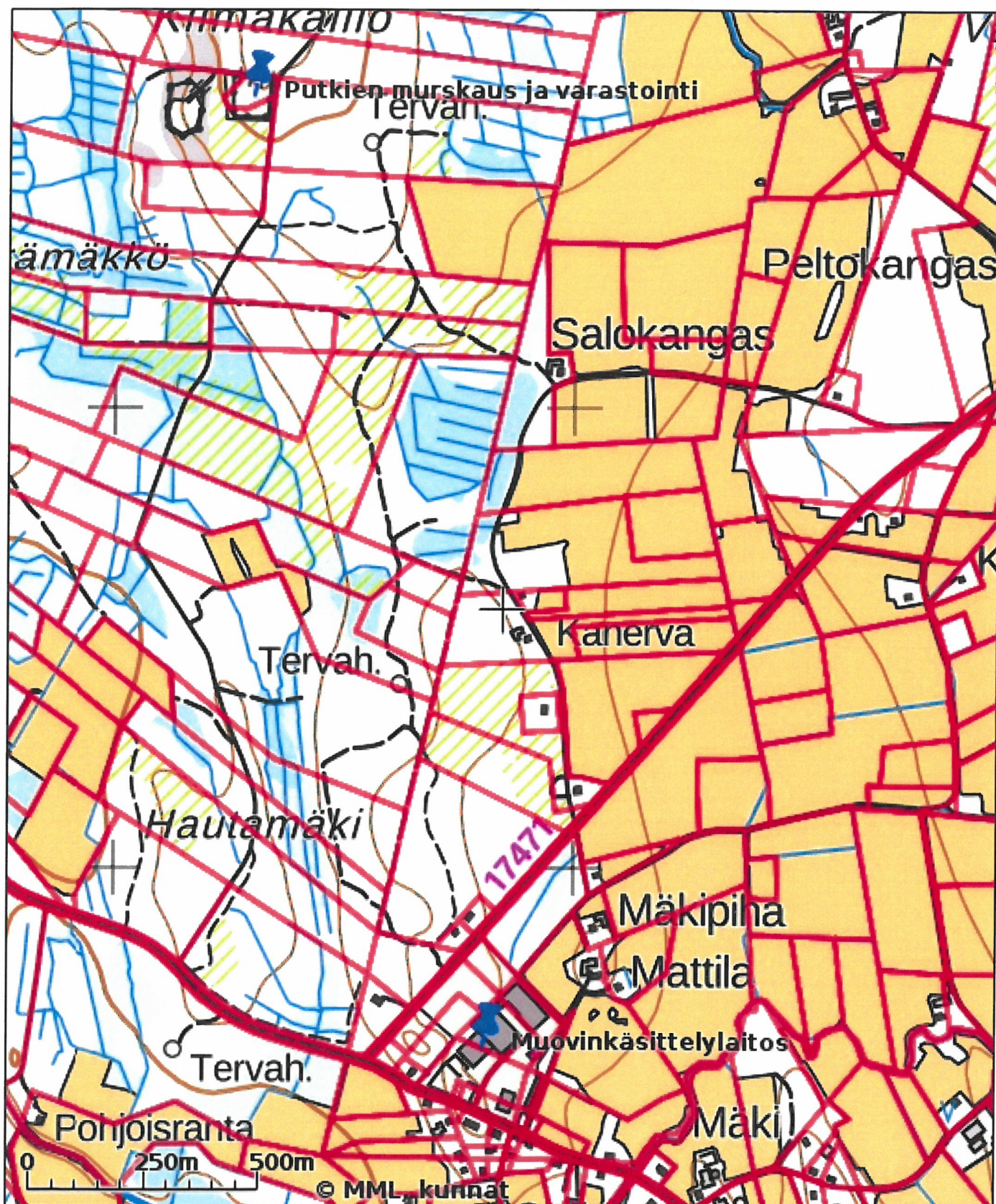
Ville Sallila  
ympäristölautakunnan puheenjohtaja



Jukka Kotola  
pöytäkirjanpitäjä



# KIINTEISTÖTIETOPALVELU



Tulosteen keskipisteen koordinaatit (ETRS-TM35FIN): N: 6967565, E: 326842

Karttatuloste ei ole mittatarkka. Kiinteistörajat ja -tunnukset päivitetään toistaiseksi vain kerran viikossa.

Rekisteripalvelujen kautta kartalle haetut palstat ja määräalat ovat ajantasaiset.

Tulostettu Kiinteistötietopalvelusta 04.02.2025.





## LIITE YMPÄRISTÖLUPAPÄÄTÖKSEEN

### VALITUSOSOITUS

Tähän Kuortaneen ympäristölautakunnan päätökseen voi hakea muutosta kirjallisella valituksella. Valituksen saa tehdä sillä perusteella, että päätös on lainvastainen. Päätöksestä voivat valittaa asianosaiset, sekä vaikutusalueella ympäristön-, terveyden- tai luonnonsuojelun tai asuinympäristön viihtyisyyden edistämiseksi toimivat rekisteröidyt yhdistykset tai säätiöt, sijaintikunta ja vaikutusalueen kunnat ja niiden ympäristönsuojeluviranomaiset, sekä elinkeino-, liikenne- ja ympäristökeskukset ja muut asiassa yleistä etua valvovat viranomaiset. Asian käsittelystä hallinto-oikeudessa voidaan periä oikeudenkäyntimaksu siten kuin tuomioistuinmaksulaissa (1455/2015) ja oikeusministeriön asetuksessa tuomioistuinmaksulain 2 §:ssä säädettyjen maksujen tarkistamisesta (1020/2024) säädetään. **Maksun suuruus on 310 euroa.** Tuomioistuinmaksulaissa on erikseen säädetty tapauksista, joissa maksua ei peritä. Tarkempia tietoja maksuista saa hallinto-oikeudesta.

#### Toimi näin:

Jos haet muutosta aluehallintoviraston päätökseen, tee kirjallinen valitus Vaasan hallinto-oikeuteen ennen valitusajan päättymistä. Valitusaika päättyy **24.3.2025**.

#### Valitusaika määräytyy seuraavasti:

- Päätöksen tiedoksisaannin katsotaan tapahtuneen viimeistään seitsemäntenä (7.) päivänä siitä, kun ympäristölautakunta on julkaissut päätöksen verkkosivuillaan.
- Valitusaika on 30 päivää päätöksen tiedoksisaannista.
- Kun määräaika lasketaan, sitä päivää, kun päätös on saatu tiedoksi, ei oteta lukuun.
- Jos määräajan viimeinen päivä on pyhäpäivä, itsenäisyyspäivä, vapunpäivä, jouluaatto, juhannusaatto tai arkilauantai, määräaika päättyy ensimmäisenä arkipäivänä sen jälkeen.

#### Ilmoita valituksessa:

- valittajan nimi, postiosoite, puhelinnumero ja muut tarpeelliset yhteystiedot, kuten sähköpostiosoite. Jos valittajana on yhteisö, ilmoita sen nimi ja yhteystiedot.
- laillisen edustajan, asiamiehen tai muun valituksen laatineen henkilön nimi ja postiosoite, puhelinnumero ja muut tarpeelliset yhteystiedot, kuten sähköpostiosoite
- sellainen postiosoite ja mahdollinen muu osoite, johon oikeudenkäyntiin liittyvät asiakirjat voidaan lähettää (prosessiosoite).

Hallinto-oikeus voi valita, mihin osoitteeseen se toimittaa asiakirjat, jos sille on ilmoitettu useampia prosessiosoitteita tai jos yhtäkään ilmoitettua yhteystietoa ei ole nimetty prosessiosoitteeksi.

- päätös, johon haetaan muutosta
- päätöksen kohta, johon haetaan muutosta
- mitä muutoksia päätökseen vaaditaan
- perusteet, joilla muutosta vaaditaan
- mihin valitusoikeus perustuu, jos valituksen kohteena oleva päätös ei kohdistu valittajaan

Yhteystietojen muutoksesta on ilmoitettava viipymättä hallinto-oikeudelle valituksen vireillä olon aikana.

## Valituksen liitteet

- aluehallintoviraston päätös, johon muutosta haetaan (alkuperäisenä tai jäljennöksenä)
- asiakirjat, joita käytetään vaatimusten tukena (jollei niitä ole toimitettu jo aiemmin aluehallintovirastoon)
- valtakirja
  - asiamiehen on liitettävä valitukseen valittajalta saatu valtakirja – ellei hän ole asianajaja, julkinen oikeusavustaja tai sellainen oikeudenkäyntiavustaja, joka määrittellään luvan saaneista oikeudenkäyntiavustajista annetussa laissa (715/2011).
  - asiamiehen ei tarvitse toimittaa valtakirjaa, jos hallinto-oikeuteen toimitetaan sellainen sähköinen asiakirja, jossa on selvitys asiamiehen toimivallasta. Asiamiehen ei myöskään tarvitse esittää valtakirjaa, jos valittaja on antanut valtuutuksen suullisesti tuomioistuimessa tai jos asiamies on toiminut asiamiehenä asian aikaisemmassa käsittelyvaiheessa.

**Lähetä valitus hallinto-oikeuteen. Hallinto-oikeuden yhteystiedot ovat:**

**Vaasan hallinto-oikeus**  
**Korsholmanpuistikko 43, 4. krs (käyntiosoite)**  
**PL 204, 65101 Vaasa**  
**(postiosoite)**

sähköposti:

vaasa.hao@oikeus.fi

puhelinvaihde: 029 56 42 611

asiakaspalvelu: 029 56 42 780 (avoinna ma–pe kello 8.00–16.15)

telekopio (fax): 029 56 42 760

Valituksen saapuminen määräajassa on valittajan vastuulla, kun se lähetetään postitse, sähköpostitse, telekopiona tai lähetin välityksellä. Suljetussa laitoksessa oleva henkilö voi antaa valituskirjelmän valitusajan kuluessa myös sille henkilölle, joka on määrätty laitoksessa tätä tehtävää hoitamaan tai laitoksen johtajalle.

Valituksen on oltava perillä hallinto-oikeuden kirjaamossa viimeistään valitusajan viimeisenä päivänä ennen hallinto-oikeuden aukioloajan päättymistä. Valituksen voi tehdä myös hallinto- ja erityistuomioistuinten asiointipalvelussa osoitteessa

<https://asiointi.oikeus.fi/hallintotuomioistuimet/#/>